

Mesleki ve Teknik Eğitimde İşyeri Eğitiminin Önemi ve Katkıları: Çorlu MYO ve Çorlu SMMM İşbirliği Örneği

Teoman AKPINAR¹

Ümmühan KALAY²

¹Doç. Dr., Tekirdağ Namık Kemal Üniversitesi Çorlu MYO, Muhasebe ve Vergi Uygulamaları Programı, takpinar@nku.edu.tr

²Öğr. Gör., Tekirdağ Namık Kemal Üniversitesi Çorlu MYO, Muhasebe ve Vergi Uygulamaları Programı, ukalay@nku.edu.tr

Özet: Türkiye’de nitelikli işgücüne önemli katkıları bulunan Meslek Yüksekokullarında teorik eğitimin mutlaka uygulamalı eğitimle desteklenmesi gerekmektedir. Özellikle iktisadi ve sosyal programlarda sadece teorik eğitim verilmesi öğrencilerin iş bulmalarını geciktirmekte veya iş hayatına geç adapte olmalarına yol açabilmektedir. Teorik eğitimin uygulamalı eğitimle desteklenmesi amacıyla Çorlu Meslek Yüksekokulu ile Çorlu Serbest Muhasebeci Mali Müşavirler Odası arasında imzalanmış olan protokol gereğince, istekli öğrenciler işyeri mesleki eğitimine katılmaktadır. İş yeri Eğitimi ve Uygulaması adı verilen bu uygulamanın, okuldaki teorik dersler ile birlikte yürütülmesi nedeniyle öğrencilere önemli katkıları olmaktadır. Öğrenciler çalışma hayatını erken yaşlarda tanıyarak iş yaşamına daha hızlı adapte olabilmektedir. Bu çalışmada, İş yeri Eğitimi ve Uygulamasının değerlendirilmesini yapmak amacıyla hazırlanan ve eğitime katılan 23 öğrenciye uygulan anket verileri SPSS 21 programı yardımıyla analiz edilmiş, ifadelerle katılım düzeylerinin yaş ve cinsiyete göre farklılık gösterme durumu ise Mann Whitney testi ile incelenmiştir. Çalışmamızda elde edilen sonuçlara göre; öğrencilerin derslerini aksatmadan eğitime devam edebildikleri; eğitimin, uygulamaya yönelik bilgiler edinme açısından öğrencilere önemli faydalar sağladığı; teorik ve pratik bilgilerini bütünleştirmelerine yardımcı olduğu ve sonuç olarak işyeri mesleki eğitiminin öğrencilerin mesleki gelişimi açısından önemli katkılar sağlamakta olduğu belirlenmiştir.

Anahtar kelimeler: işyeri eğitimi, mesleki ve teknik eğitim, meslek yüksekokulu, muhasebe

The Importance and Contribution of Workplace Training in Vocational and Technical Training: Çorlu Vocational School and Çorlu Chamber of Certified Public Accountants Cooperation Example

Abstract: Theoretical training must be certainly supported by applied training in Vocational Schools which has significant contributions to the qualified labor force in Turkey. Providing only theoretical training, especially in economic and social programs, may delay students' employment or cause late adaptation to business life. Pursuant to the protocol signed between Çorlu Vocational School and Çorlu Chamber of Certified Public Accountants Cooperation, willing students participate in workplace vocational training in order to support theoretical training with applied training. This practice, called Workplace Training and Practice provides important contributions to students as it is carried out in conjunction with theoretical courses at school. By recognizing the working life at an early age, students can adapt to the business life more quickly. In this study, survey data prepared for evaluating the Workplace Training and Practice and applied to 23 students who participated in the training was analyzed with the help of SPSS 21 program, and the state of participation in expressions varying according to age and gender was examined by Mann Whitney test. According to the results obtained in our study; it has been determined that students can continue their trainings without interrupting their courses; the training provides significant benefits to students in terms of obtaining practical information; it helps them to integrate their theoretical and practical knowledge and as a result, workplace vocational training makes important contributions to the professional development of students.

Keywords: workplace training, vocational and technical training, vocational school, accounting

Giriş:

Türkiye’de mesleki ve teknik eğitim alanında yeni gelişmeler kaydedilmiş öğrencilerin sadece teorik eğitim almaları önüne geçilerek kendilerini çalışma hayatına daha iyi hazırlayabilmeleri için birçok çalışma yapılmış ve yapılmaktadır. Çorlu Meslek Yüksekokulu ile Çorlu Serbest Muhasebeci Mali Müşavirler Odası arasında imzalanmış olduğumuz protokol gereğince muhasebe bölümü öğrencileri Serbest Muhasebeci Mali Müşavir yanında, İşletme Yönetimi Bölümü öğrencileri ise Serbest

Muhasebeci Mali Müşavir yanında veya işletmelerde mesleki eğitime katılabilmektedirler. Mesleki eğitime katılmak tamamen öğrencilerin isteğine bağlı olup, katılım zorunluluğu bulunmamaktadır. Bu çalışma, Mesleki eğitimin öğrencilere ve topluma sağladığı paydaları analiz ederek görmek ve bu girişimin Türkiye genelinde örnek teşkil edebilmesi amacını taşımaktadır.

1. Mesleki ve Teknik Eğitim

Genel anlamda mesleki eğitim, bireysel ve toplumsal yaşam için gerekli olan, mesleğin

gerekliliği doğrultusunda bilgi, beceri ve pratik uygulamayı kişiye kazandırıp, zihinsel, duygusal, sosyal, ekonomik ve kişisel anlamda eşit bir şekilde gelişim sağlama sürecidir (Süer, 2007:3). Mesleki ve teknik eğitim; sosyal yaşamda ihtiyaç duyulan meslek gruplarına yönelik olarak; toplumdaki hedefler ve iş çevrelerindeki talepler doğrultusunda, bireylere bilgi ve becerileri kazandırma yoluyla gerçekleştirilen eğitim biçimidir (Sert, 2007:15). Başka bir ifadeyle, toplumu meydana getiren kişilerin gereksinimlerini karşılamak maksadıyla, bir meslek alanında, kişisel gelişim ile beraber beceri ve davranış kazandıran, kişilerin yeteneklerini farklı yönlerle geliştirip topluma yararlı olma faaliyeti olarak da tanımlanmaktadır (Akbulut vd., 2014:74). Mesleki ve teknik eğitim, topluma yarar sağlayan, istihdamı destekleyen, bütün eğitim basamaklarını içine alan, kuram ve uygulama ve iş ile eğitimi bir bütün haline getirmektedir (Yardım, 2009:2).

2. Mesleki ve Teknik Eğitimin Amacı ve Önemi

Bireysel ve toplumsal hayat için gerekli olan bir meslekte olması gereken, bilgi, beceri, tavır ve meslekle ilgili alışkanlıkların kazandırılıp, bireyin zihinsel, duygusal, sosyal, ekonomik ve kişisel açıdan dengeli bir şekilde geliştirmektir (Uçar ve Özerbaş, 2013:242). Günümüzde teknolojinin gelişmesi sonucunda, meslek çeşitlerindeki artış ve mevcut mesleklerdeki nitelik ve niceliğe uyum sağlayabilme, mesleki eğitimin önemini ortaya çıkarmıştır. Mesleki ve teknik eğitim, bu eğitimi alanlara, değişimlere uyum sağlamayı gerçekleştirecek kurumlar şeklinde görülmektedir. Teknolojinin yanı sıra bilginin de artması, fazla bilgi almak yerine, bilgi üretimini ve işlevsel bilgiyi öğrenme de önem kazanmıştır (Pehlivan, 2008:4). Türkiye’de mesleki eğitim, Mesleki ve Teknik Anadolu liseleri, Mesleki Eğitim Merkezleri, Meslek Yüksek Okulları, Kurum ve Şirket genelinde verilen eğitimler, kurs ve seminerler ve iş ortamında verilmekte olan eğitimler olarak bilinmektedir (Afşar vd., 2018:409). Mesleki eğitim kalitesini yükseltmek, Meslek yüksekokullarının amacı olmakla birlikte, yeterlilik ve kaliteye ulaşmak da meslek yüksekokullarındaki eğitimin en önemli amaçlarından. Bu doğrultuda, meslek yüksekokulları, Mesleki ve Teknik Eğitim Sistemi’nin en önemli basamağıdır (Ulus vd., 2015:175-176). Türk eğitim sisteminde mesleki eğitim, örgün ve yaygın eğitim kurumları içinde ortaöğretim aşamasında başlayıp, meslek yüksekokulları ile devam etmektedir. Mesleki eğitimin öğrencinin de istemesi doğrultusunda dört yıllık lisans programlarında da devamı sağlanabilmektedir (Kaya, 2015: 16). Mesleki ve teknik eğitimin verimli sonuçlanabilmesi için eğitimin toplumsal değer ve

tutulmaya uygun bir şekilde, yeni teknolojileri takip ederek ve yerel, bölgesel ve küresel olanaklardan yararlanarak gerçekleştirilmesi gerekmektedir (Sert, 2007:16).

3. Çorlu MYO ve Çorlu SMMM İş Birliği

Mesleki ve teknik eğitimin bir uzantısı veya bir bileşeni olarak kabul edebileceğimiz işyeri eğitimi Türkiye’de bir çok meslek yüksekokulu bünyesinde ve mühendislik fakültelerinde uygulanmaktadır. Tekirdağ Namık Kemal Üniversitesi Çorlu Meslek Yüksekokulu ile Çorlu Serbest Muhasebeci Mali Müşavirler Odası arasında, imzalanan protokol sonucunda, Çorlu Meslek Yüksek Okulu Muhasebe ve Vergi Uygulamaları Programı 2. Sınıf öğrencilerinin ilk defa 2017/2018 yılı Bahar yarıyılında, okulda alacağı seçmeli dersler yerine, “İşyeri Eğitimi ve İşyeri Uygulaması” dersi adı altında eğitim almaları sağlanmıştır. Halen devam eden uygulamalı eğitime 2019/2020 Güz dönemi itibarıyla okulumuz İşletme Yönetimi Programı öğrencileri de dahil edilmişlerdir.

Uygulamalı eğitime, öğrencilerin talepleri doğrultusunda katılımları söz konusudur. Eğitime katılmak öğrencinin isteğine bırakılmış, zorunlu tutulmamıştır. Gerekli yeterlilikleri sağlayan öğrenciler başvuruda bulunabilmektedir. Eğitimin uygulanmasında öncelikle okuldaki istekli öğrenci sayısı belirlenmekte daha sonra Çorlu SMMM Odası tarafından, “İş yeri eğitimi ve İş yeri Uygulaması Dersi” için Serbest Muhasebeci Mali Müşavir (SMMM)’lerin başvurularının alınması sonucunda, Meslek Yüksekokulu ile bağlantılı çalışması suretiyle öğrenciler, SMMM nezaretinde eğitim almaktadırlar. Öğrenciler okuldan mezun olduktan sonra da işyeri eğitimi aldıkları bürolarda, muhasebe elemanı olarak çalışma hayatına kazandırılabilirlerdir.

Akademik takvimde eğitim öğretim başladığı tarihten itibaren öğrenciler, haftanın 3 veya 4 günü olmak üzere SMMM yanında eğitim ve uygulama almaktadırlar. Alınan eğitimin değerlendirilmesi Ara sınav ve Final sınavı olarak yapılmaktadır. Değerlendirme 100 puan üzerinden olmak üzere, SMMM ve Mesleki Uygulama Eğitiminden sorumlu Öğretim elemanı tarafından koordineli olarak yapılmaktadır.

Uygulamalı eğitimden yararlanmak isteyen öğrenciler, hazırlanan yönerge doğrultusunda gerekli şartları sağladıktan sonra başvurularını yapmaktadırlar. İşyeri eğitimine başlamadan önce öğrencilere bir sözleşme imzalatılmaktadır. Sözleşmede yer alan bazı şartlar şu şekildedir:

Tekirdağ Namık Kemal Üniversitesi Çorlu Meslek Yüksekokulu Ön Lisans programında okuyan

öğrencinin, mesleki uygulama eğitim programına katılmak için en az 1,85 not ortalaması olması gerekmekte ve bu eğitime katılmayı isteyen öğrencilerin, eğitimlerinin 3. ve 4. yarıyılarında uygulanmak üzere, protokol imzalanmış meslek kuruluşlarında ya da işyerlerinde kendilerine verilen görevleri yapma görevi bulunmaktadır. Dolayısıyla, İş Mevzuatı gereğince işyerinin belirlemiş olduğu tüm kural ve esaslara uyma zorunluluğu getirilmiş olmaktadır. Öğrenciler, belirlenen işyerlerine isteğiyle gittiğini ve işyerindeki tüm iş güvenliği kurallarına uyacağını taahhüt etmektedir. Öğrenciler, "Yüksek Öğretim Kurumları Öğrenci Disiplin Yönetmeliği" kurallarına da uymak zorundadır. Öğrenciler, "İşyeri Eğitimi ve İşyeri Uygulaması", dersi sırasında ve bu uygulamanın sona ermesi itibarıyla beş yıl süre ile yapılan eğitim sırasında öğrenilen bütün ticari sırları, mükelleflere ait bilgiler ile gizli belgeleri koruyacaklarını kabul ve beyan etmektedir. İşyerlerinin yükümlülükleri ise şunlardır: İşyerleri, mesleki eğitim amaçlı olarak uygulamaya katılan öğrencilerin mesleki bilgi ve becerilerinin uygulama yapılmak suretiyle gelişmesi için gerekli ortam ve koşulları hazırlamalıdır. İşyeri yöneticileri, öğrencilerin iş sağlığı ve güvenliği eğitimi almalarını sağlamak zorundadır. İşyeri

yöneticileri, iş disiplini kapsamı çerçevesinde çalışma yapılmasına yardımcı olmak zorundadırlar. Çorlu MYO ve Çorlu SMMM arasında imzalanan protokol gereğince işyeri eğitimine katılan öğrencilerinin İş Kazası ve Meslek Hastalığı Sigortası, 5510 Sayılı Kanun gereğince Tekirdağ Namık Kemal Üniversitesi tarafından ödenmektedir. Ancak, işyerinin kusurundan dolayı meydana gelebilecek iş kazaları ve meslek hastalıklarından işveren sorumlu tutulmuştur. Mesleki Eğitime belirlenen süre içinde giden öğrencilere asgari ücretin en az 1/3'ü kadar ücret ödemek de işyerinin yükümlülüğüdür. Yemek, iş elbisesi ve servis ihtiyaçları diğer çalışanlara sağlanan diğer sosyal hizmetlerden ücretsiz şekilde faydalandırılması (imkânları ölçüsünde) beklenmektedir. Mesleki Uygulama Eğitiminden sorumlu Öğretim Elemanına denetim esnasında görevini yaparken gerekli koşulları sağlamak ve işletmede yapılan uygulamalara ilişkin bilgileri sorumlu öğretim elemanına aktarmak, işletme yöneticisi/sorumlunun yükümlülükleri arasındadır.

Muhasebe ve Vergi Uygulamaları Programı ve İşletme Yönetimi Programı İş yeri Eğitimi ve Uygulaması dersi için, eğitime giden öğrenci sayıları şu şekildedir:

Tablo:1 Muhasebe ve Vergi Uygulamaları Programı, İş yeri Eğitimi ve Uygulamasına Katılan Öğrenci Sayıları

Yıl	Dönem	Öğrenci Sayısı
2017-2018	Bahar	16
2018-2019	Güz	10
2018-2019	Bahar	8
2019-2020	Güz	14

Tablo:2 İşletme Yönetimi Programı, İş yeri Eğitimi ve Uygulamasına Katılan Öğrenci Sayıları

Yıl	Dönem	Öğrenci Sayısı
2019-2020	Güz	9

4. Araştırmanın Amacı ve Önemi

Bu çalışma kapsamında, Tekirdağ Namık Kemal Üniversitesi Çorlu Meslek Yüksekokulu'nda Muhasebe ve Vergi Uygulamaları ve İşletme Yönetimi programlarında öğrenim görmekte olan İşyeri Eğitimi ve İşyeri Uygulamasına katılan öğrenciler nezdinde, İşyeri mesleki eğitiminin önemi ve faydasını ölçmeye yönelik olarak 2019 Güz döneminde, anket uygulaması yapılmıştır. Bu çalışmada amaç, İşyeri Eğitimi ve İşyeri Uygulamasının önemini vurgulamak ve öğrencilere

ne gibi katkıları olduğunu ve var ise uygulamada yapılan hataları görmek suretiyle iyileştirmelere gidebilmektir. Yapılan işyeri eğitimi uygulamasının toplumsal faydasını belirtmek ve bu tür işbirliklerine gidecek olan yüksekokul ve fakültelere örnek teşkil etmesi açısından çalışma önem kazanmaktadır.

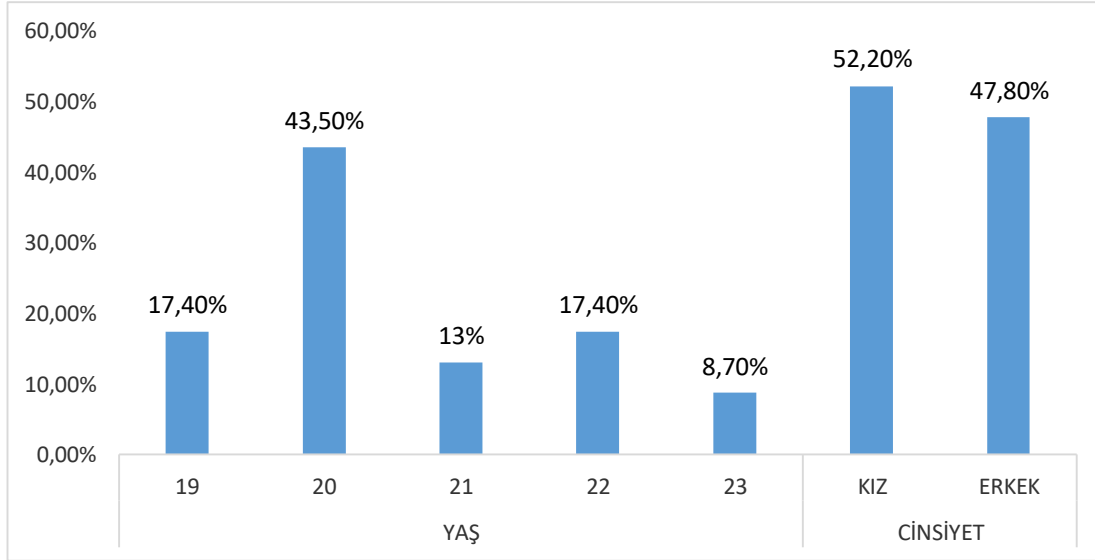
5. Araştırmanın Evreni ve Örneklemi

Araştırmanın hedef kitlesi, Çorlu Meslek Yüksekokulu'nda okuyan Muhasebe ve Vergi Uygulamaları ve İşletme Yönetimi programı öğrencileridir. 2019 Güz döneminde, işyeri

eđitimine katılan toplam 23 öđrenciye anket uygulanmıřtır.

6. Arařtırmanın Yöntemi

Arařtırma, anket uygulanması ve yüz yüze yapılan görüřmeler ile gerçekleştirilmiřtir. Verilerin analizi Őekil:1 Yař ve Cinsiyet Dađılımı



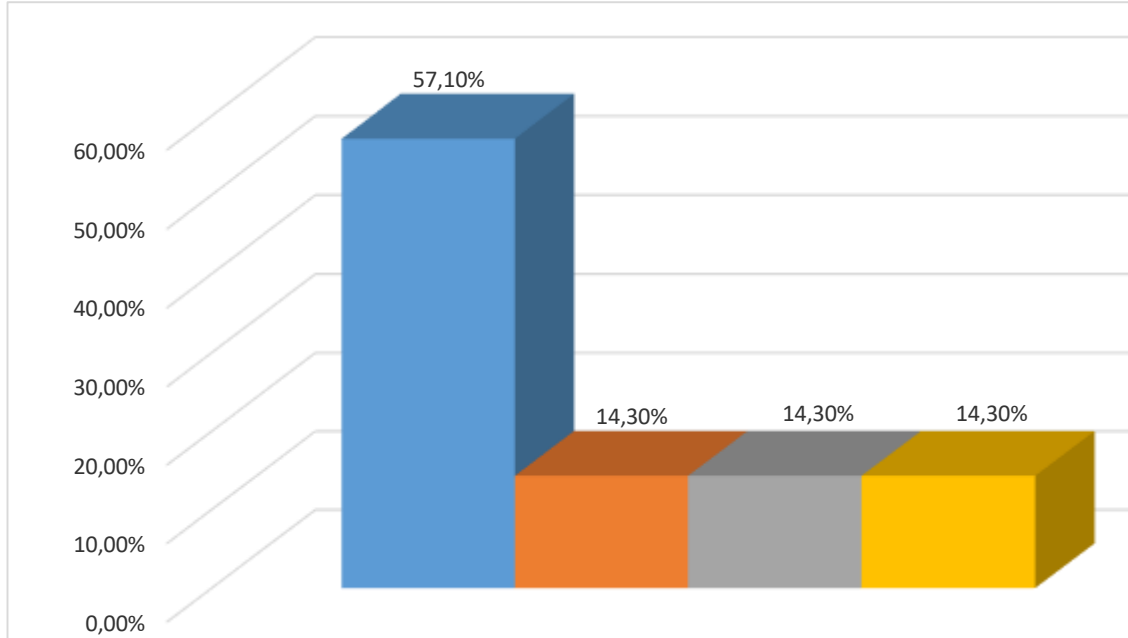
Ankete cevap veren katılımcılardan 20 yařında olanların oranı % 43,5; kızların oranı % 52,2'dir (Őekil 1).

SPSS 21 programı ile yapılmıř ve % 95 güven düzeyi ile alıřılmıřtır. İfadelere katılım düzeylerinin yař ve cinsiyete göre farklılık gösterme durumu Mann Whitney testi ile analiz edilmiřtir.

7. Arařtırma Bulguları

19 yařında ve 22 yařında olanların oranı % 17,4; 21 yařında olanların oranı % 13; 23 yařında olanların oranı ise % 8,7'dir (Őekil 1).

Őekil:2 İř Yeri Meslek Eđitiminde En Fazla Sorun Yařanan Kiřiler



İřyeri eđitimine giden öđrenciler en fazla oranda (% 57,1) büroda alıřanlar ile sorun yařamıřtır. Mükellefler, mali müřavirler ve diđer olarak verilen yanıtlar eřit oranda % 14,3 olarak bulunmuřtur (Őekil:2).

Öđrenciler ve büro alıřanları ile yapmıř olduđumuz yüz yüze görüřmelere göre; öđrencilerin iř hayatına

ilk kez katılmaları nedeniyle zaman zaman sorun yařadıkları özellikle, mesai saatlerine ve alıřma kořullarına uyum ve verilen görevleri yerine getirme hususunda zorlandıkları ancak, muhasebe bürosunda alıřan personelin eđitime gelen öđrencilere muhasebe mesleđini öđretmesi ile bu gibi sıkıntıların öđrenciler nezdinde memnuniyete

dönüşmekte olduğu belirlenmiştir. Gözlemlerimize göre; öğrenciler iş yaşamının zorluklarına yavaş

adapte olmakta ve işyeri eğitiminin kendileri için bir kazanım olduğunun farkına varmaktadır.

Tablo:3 İfadelere Katılım Düzeyleri ve Ortalaması

	Kesinlikle katılmıyorum		Katılmıyorum		Kararsızım		Katılıyorum		Kesinlikle katılıyorum		Ortalama
	n	%	n	%	n	%	n	%	n	%	
İş yeri mesleki eğitiminin mesleki gelişimim açısından faydalı olduğuna inanıyorum	0	0,0	0	0,0	1	4,3	9	39,1	13	56,5	4,52
İş yeri mesleki eğitimi almam okuldaki derslerimi aksatmamıştır	1	4,3	0	0,0	4	17,4	9	39,1	9	39,1	4,09
İş yeri mesleki eğitimi almam okuldaki derslerime faydalı olmuştur	0	0,0	1	4,3	3	13,0	14	60,9	5	21,7	4,00
İş yeri mesleki eğitiminin, meslek yüksekokullarında eğitim kalitesi arttırdığına inanıyorum	0	0,0	1	4,3	0	0,0	9	39,1	13	56,5	4,48
İş yeri mesleki eğitiminin süresini yeterli buluyorum	2	8,7	1	4,3	1	4,3	14	60,9	5	21,7	3,83
İş yeri mesleki eğitiminin iş bulmama yardımcı olacağına inanıyorum	0	0,0	1	4,3	2	8,7	7	30,4	13	56,5	4,39
İş yeri mesleki eğitiminde aldığım ücreti yeterli buluyorum	4	17,4	3	13,0	6	26,1	5	21,7	5	21,7	3,17
İş yeri mesleki eğitiminde büro yöneticisi olan mali müşavir ile iyi bir iletişim kurabildim	0	0,0	1	4,3	2	8,7	14	60,9	6	26,1	4,09
İş yeri mesleki eğitiminde büroda çalışan personel ile iyi bir iletişim kurabildim	0	0,0	0	0,0	2	8,7	14	60,9	7	30,4	4,22
İş yeri mesleki eğitiminde büroda çalışan personel işleri öğrenmemde yardımcı olmuştur	0	0,0	0	0,0	2	8,7	9	39,1	12	52,2	4,43
İş yeri mesleki eğitiminde görevim olmadığına inandığım işler yapmak zorunda bırakıldım	5	21,7	9	39,1	5	21,7	2	8,7	2	8,7	2,43

İş yeri mesleki eğitiminde bürodaki iş yükümün fazla olduğuna inanıyorum	3	13,0	11	47,8	5	21,7	3	13,0	1	4,3	2,48
İş yeri mesleki eğitiminde büro ortamında iş stresinin fazla olduğuna inanıyorum	1	4,3	8	34,8	7	30,4	5	21,7	2	8,7	2,96
Serbest muhasebeci mali müşavirlik mesleğinin saygın bir meslek olduğuna inanıyorum	0	0,0	1	4,3	0	0,0	15	65,2	7	30,4	4,22
İleride serbest muhasebeci mali müşavirlik mesleğini seçmeyi düşünüyorum	0	0,0	1	4,3	15	65,2	5	21,7	2	8,7	3,35

Araştırma sonuçlarına göre katılımcıların en fazla katılım gösterdiği ifadeler aşağıda verilmiştir.

- İş yeri mesleki eğitiminin mesleki gelişimim açısından faydalı olduğuna inanıyorum,
- İş yeri mesleki eğitiminin, meslek yüksekokullarında eğitim kalitesi arttırdığına inanıyorum,
- İş yeri mesleki eğitiminde büroda çalışan personel işleri öğrenmemde yardımcı olmuştur.

Araştırma sonuçlarına göre katılımcıların en az katılım gösterdiği ifadeler aşağıda verilmiştir.

- İş yeri mesleki eğitiminde büro ortamında iş stresinin fazla olduğuna inanıyorum,
- İş yeri mesleki eğitiminde bürodaki iş yükümün fazla olduğuna inanıyorum,
- İş yeri mesleki eğitiminde görevim olmadığına inandığım işler yapmak zorunda bırakıldım.

Araştırma sonuçlarına göre katılımcıların en fazla katılım gösterdiği ifadelerin yorumlarına aşağıda yer verilmiştir:

. Öğrenciler arasında yapmış olduğumuz anket çalışmasında; “İş yeri mesleki eğitiminin mesleki gelişimim açısından faydalı olduğuna inanıyorum” ifadesine Kesinlikle katılıyorum diyenlerin oranı % 56,5, katılıyorum diyenlerin oranı % 39,1 ve kararsızım diyenlerin oranı ise % 4,3 olarak bulunmuştur (Tablo 3). Öğrenciler büyük çoğunlukla iş yeri mesleki eğitiminin mesleki gelişimlerine fayda sağladığı kanaatindedir.

. “İş yeri mesleki eğitiminin, meslek yüksekokullarında eğitim kalitesi arttırdığına inanıyorum ” ifadesine Kesinlikle katılıyorum diyenlerin oranı % 56,5, katılıyorum diyenlerin oranı % 39,1 ve katılmıyorum diyenlerin oranı ise % 4,3 olarak bulunmuştur (Tablo 3). Öğrenciler büyük çoğunlukla iş yeri mesleki eğitiminin meslek yüksekokullarında verilen eğitim kalitesine katkı sağladığı kanaatindedir.

. “İş yeri mesleki eğitiminde büroda çalışan personel işleri öğrenmemde yardımcı olmuştur ” ifadesine Kesinlikle katılıyorum diyenlerin oranı % 52,2, katılıyorum diyenlerin oranı % 39,1 ve kararsızım diyenlerin oranı ise % 8,7 olarak bulunmuştur (Tablo 3). Öğrenciler, büyük çoğunlukla iş yerindeki mevcut personelin kendilerine işleri öğrenmeleri konusunda yardımcı olduklarını düşünmektedirler.

Araştırma sonuçlarına göre katılımcıların en az katılım gösterdiği ifadelerin yorumlarına aşağıda verilmiştir:

“İş yeri mesleki eğitiminde büro ortamında iş stresinin fazla olduğuna inanıyorum” ifadesine kesinlikle katılıyorum diyenlerin oranı % 8,7, katılıyorum diyenlerin oranı % 21,7 kararsızım diyenlerin oranı % 30,4, katılmıyorum diyenlerin oranı % 34,8 kesinlikle katılmıyorum diyenlerin oranı ise % 4,3 olarak bulunmuştur (Tablo 3). Muhasebe bürolarında en fazla stres hissedilen dönemlerin beyanname verilme dönemleri olduğu yüz yüze yapılan görüşmelerde ifade edilmiştir.

“İş yeri mesleki eğitiminde bürodaki iş yükümün fazla olduğuna inanıyorum” ifadesine kesinlikle katılıyorum diyenlerin oranı % 4,3, katılıyorum

diyenlerin oranı % 13, kararsızım diyenlerin oranı % 21,7, katılmıyorum diyenlerin oranı % 47,8, kesinlikle katılmıyorum diyenlerin oranı ise % 13 olarak bulunmuştur (Tablo 3). Bu sonuçlardan öğrencilerin ağı iş yükü altında çalışmak zorunda kalmadıkları anlaşılmaktadır.

“ İş yeri mesleki eğitiminde görevim olmadığına inandığım işler yapmak zorunda bırakıldım ” ifadesine kesinlikle katılıyorum diyenlerin oranı % 8,7, katılıyorum diyenlerin oranı % 8,7, kararsızım diyenlerin oranı % 21,7, katılmıyorum diyenlerin oranı % 39,1 kesinlikle katılmıyorum diyenlerin oranı ise % 21,7 olarak bulunmuştur (Tablo 3). İşyeri eğitimine giden öğrencilerimizle yaptığımız görüşmelerde az sayıda öğrencimiz, işyerinde kendisine temizlik yaptırıldığını beyan etmiştir. Çorlu’da bulunan ve özellikle her tür meslek dalındaki büro işyerlerinde çalışan bazı bireylerin asıl işleri yanında büro temizliğinden de sorumlu tutulmakta olduğu ve bu duruma maruz kalan kişilerin beden ve psikolojik olarak yıpranmakta oldukları gözlemlerimiz arasında yer almaktadır.

İlave olarak belirtmemiz gerekir ki:

“İşyeri Mesleki Eğitimi Almam Okuldaki Derslerimi Aksatmamıştır” ifadesine kesinlikle katılıyorum diyenlerin oranı % 39,1, katılıyorum diyenlerin oranı % 39,1 ve kararsızım diyenlerin oranı ise % 17,4, kesinlikle katılmıyorum diyenlerin oranı ise % 4,3 olarak bulunmuştur (Tablo 3). Öğrencilerin büyük çoğunlukla derslerini aksatmadan işyeri eğitimini sürdürebildiği gözlenmiş ancak az oranda da olsa işyeri eğitimi ile okuldaki eğitimi yürütemeyen ve derslerini ihmal edebilen öğrencilerin varlığına da rastlanmıştır.

“İşyeri Mesleki Eğitimi Almam Okuldaki Derslerime Faydalı Olmuştur” ifadesine kesinlikle katılıyorum diyenlerin oranı % 21,7, katılıyorum diyenlerin oranı % 60,9, kararsızım diyenlerin oranı % 13 katılmıyorum diyenlerin oranı ise % 4,3 olarak bulunmuştur (Tablo 3). İşyeri eğitiminde muhasebe ve vergi konularında işyerinde gerçek uygulamalar yapmaları öğrencilerin önemli bilgiler elde etmelerine yol açmakta ve bu durum, Muhasebe ve İşletme bölümünde okuyan öğrencilerin teorik ve pratik bilgilerini birlikte kullanarak meslek edinmelerine katkı yapmaktadır.

“İş yeri mesleki eğitiminde büroda çalışan personel ile iyi bir iletişim kurabildim.” ifadesine kesinlikle katılıyorum diyenlerin oranı % 30,4, katılıyorum diyenlerin oranı % 60,9, kararsızım diyenlerin oranı % 8,7 olarak bulunmuştur (Tablo 3). Yukarıda belirtildiği gibi öğrenciler işyerlerine adapte olmakta

bazı sorunlar yaşamakta olsalar da iş öğrenme sürecinde büroda çalışan personel ile iyi bir iletişim kurabildikleri anlaşılmaktadır.

Eğitime katılan öğrenciler, “Serbest muhasebeci mali müşavirlik mesleğinin saygın bir meslek olduğuna inanıyorum” ifadesine % 30,4 oranında kesinlikle katılıyorum, % 65,2 oranında katılıyorum ve % 4,3 oranında katılmıyorum demiştir (Tablo 3). Öğrenciler, büyük çoğunlukla SMMM mesleğini saygın bir meslek olarak görmektedir. Ancak, anket sonuçlarından öğrencilerin gelecekte SMMM mesleğini seçme konusunda kararsız oldukları anlaşılmaktadır. Tablo 3’ te yer alan “ İleride serbest muhasebeci mali müşavirlik mesleğini seçmeyi düşünüyorum ” ifadesine kesinlikle katılıyorum diyenlerin oranı % 8,7, katılıyorum diyenlerin oranı % 21,7, kararsızım diyenlerin oranı % 65,2, katılmıyorum diyenlerin oranı ise % 4,3 olarak bulunmuştur.

“İş yeri mesleki eğitiminde aldığım ücreti yeterli buluyorum” ifadesine kesinlikle katılıyorum diyenlerin oranı % 21,7, katılıyorum diyenlerin oranı % 21,7, kararsızım diyenlerin oranı % 26,1, katılmıyorum diyenlerin oranı % 13, kesinlikle katılmıyorum diyenlerin oranı ise 17,4 olarak bulunmuştur (Tablo 3). Bu ifadede kesinlikle katılmıyorum diyenlerin oranı % 17,4 olarak bulunmuştur. Katılmıyorum diyenlerin oranı (% 13) ve kararsızım diyenlerin oranını (% 26,1) da buna ilave edersek öğrencilerin ücret seviyesinden toplamda % 56,5 oranında (% 17,4 + % 13 + % 26,1= %56,5) memnun olmadıkları kanaatine varılmaktadır. Yüz yüze yapmış olduğumuz görüşmelerde de öğrenciler ücreti yeterli bulmadıklarını belirtmişlerdir. Ancak ücretin tespiti yukarıda da belirtildiği gibi; “Mesleki Eğitime belirlenen süre içinde giden öğrencilere asgari ücretin en az 1/3’ü kadar ücret ödenmesi yapılması” protokol ile belirlenmiştir. Ancak bazı mali müşavirler öğrencilere bu ücret seviyesinden daha fazla ödeme yapmakta olduğu öğrencilerimiz tarafından ifade edilmiştir.

“İş yeri mesleki eğitiminin iş bulmama yardımcı olacağına inanıyorum” ifadesine kesinlikle katılıyorum diyenlerin oranı % 56,5, katılıyorum diyenlerin oranı % 30,4, kararsızım diyenlerin oranı % 8,7, katılmıyorum diyenlerin oranı ise % 4,3 olarak bulunmuştur (Tablo 3). Bu veriler, mesleki eğitime giden öğrencilerin büyük çoğunlukla iş yeri mesleki eğitiminin iş bulmalarına yardımcı olacağına inandıklarını göstermektedir. Öğrencilerimizin bir kısmı eğitim aldıkları muhasebe bürolarının kendilerine iş teklifinde bulduklarını sözlü olarak beyan etmişlerdir.

Tablo:4 İfadelere Katılım Düzeylerinin Yaş Açısından İncelenmesi

	Yaş	n	sıra ortalaması	U	p
İş yeri mesleki eğitiminin mesleki gelişimim açısından faydalı olduğuna inanıyorum	19-20 yaş	14	13,07	48,000	,279
	21-23 yaş	9	10,33		
İş yeri mesleki eğitimi almam okuldaki derslerimi aksatmamıştır	19-20 yaş	14	11,82	60,500	,866
	21-23 yaş	9	12,28		
İş yeri mesleki eğitimi almam okuldaki derslerime faydalı olmuştur	19-20 yaş	14	11,50	56,000	,614
	21-23 yaş	9	12,78		
İş yeri mesleki eğitiminin, meslek yüksekokullarında eğitim kalitesi arttırdığına inanıyorum	19-20 yaş	14	11,14	51,000	,386
	21-23 yaş	9	13,33		
İş yeri mesleki eğitiminin süresini yeterli buluyorum	19-20 yaş	14	11,00	49,000	,313
	21-23 yaş	9	13,56		
İş yeri mesleki eğitiminin iş bulmama yardımcı olacağına inanıyorum	19-20 yaş	14	13,71	39,000	,089
	21-23 yaş	9	9,33		
İş yeri mesleki eğitiminde aldığım ücreti yeterli buluyorum	19-20 yaş	14	15,32	16,500	,003*
	21-23 yaş	9	6,83		
İş yeri mesleki eğitiminde büro yöneticisi olan mali müşavir ile iyi bir iletişim kurabildim	19-20 yaş	14	12,82	51,500	,405
	21-23 yaş	9	10,72		
İş yeri mesleki eğitiminde büroda çalışan personel ile iyi bir iletişim kurabildim	19-20 yaş	14	12,68	53,500	,489
	21-23 yaş	9	10,94		
İş yeri mesleki eğitiminde büroda çalışan personel işleri öğrenmemde yardımcı olmuştur	19-20 yaş	14	12,61	54,500	,549
	21-23 yaş	9	11,06		
İş yeri mesleki eğitiminde görevim olmadığına inandığım işler yapmak zorunda bıraktım	19-20 yaş	14	11,00	49,000	,358
	21-23 yaş	9	13,56		
İş yeri mesleki eğitiminde bürodaki iş yükümün fazla olduğuna inanıyorum	19-20 yaş	14	13,50	42,000	,158
	21-23 yaş	9	9,67		
İş yeri mesleki eğitiminde büro ortamında iş stresinin fazla olduğuna inanıyorum	19-20 yaş	14	12,82	51,500	,450
	21-23 yaş	9	10,72		
Serbest muhasebeci mali müşavirlik mesleğinin saygın bir meslek olduğuna inanıyorum	19-20 yaş	14	11,57	57,000	,650
	21-23 yaş	9	12,67		
İleride serbest muhasebeci mali müşavirlik mesleğini seçmeyi düşünüyorum	19-20 yaş	14	12,50	56,000	,602
	21-23 yaş	9	11,22		

*p<0,05

İfadelere Katılım Düzeylerinin Yaş Açısından İncelenmesi için yapılan Mann Whitney testi sonuçlarına göre; "İş yeri mesleki eğitiminde aldığım ücreti yeterli buluyorum" ifadesine katılım düzeyi

yaşa göre farklılık göstermektedir. (p<0,05) ve 19-20 yaş grubunun ifadeye katılımı daha yüksektir (Tablo 4).

Tablo:5 İfadelere Katılım Düzeylerinin Cinsiyet Açısından İncelenmesi

	Cinsiyet	n	sıra ortalaması	U	p
İş yeri mesleki eğitiminin mesleki gelişimim açısından faydalı olduğuna inanıyorum	Kız	12	14,25	39,000	,057
	Erkek	11	9,55		
İş yeri mesleki eğitimi almam okuldaki derslerimi aksatmamıştır	Kız	12	14,71	33,500	,033*
	Erkek	11	9,05		
İş yeri mesleki eğitimi almam okuldaki derslerime faydalı olmuştur	Kız	12	11,75	63,000	,833
	Erkek	11	12,27		
İş yeri mesleki eğitiminin, meslek yüksekokullarında eğitim kalitesi arttırdığına inanıyorum	Kız	12	13,83	44,000	,121
	Erkek	11	10,00		
İş yeri mesleki eğitiminin süresini yeterli buluyorum	Kız	12	13,25	51,000	,291
	Erkek	11	10,64		
İş yeri mesleki eğitiminin iş bulmama yardımcı olacağına inanıyorum	Kız	12	14,00	42,000	,097
	Erkek	11	9,82		
İş yeri mesleki eğitiminde aldığım ücreti yeterli buluyorum	Kız	12	13,04	53,500	,431
	Erkek	11	10,86		
İş yeri mesleki eğitiminde büro yöneticisi olan mali müşavir ile iyi bir iletişim kurabildim	Kız	12	11,54	60,500	,697
	Erkek	11	12,50		
İş yeri mesleki eğitiminde büroda çalışan personel ile iyi bir iletişim kurabildim	Kız	12	13,21	51,500	,302
	Erkek	11	10,68		
İş yeri mesleki eğitiminde büroda çalışan personel işleri öğrenmemde yardımcı olmuştur	Kız	12	13,54	47,500	,203
	Erkek	11	10,32		
İş yeri mesleki eğitiminde görevim olmadığına inandığım işler yapmak zorunda bırakıldım	Kız	12	13,38	49,500	,290
	Erkek	11	10,50		
İş yeri mesleki eğitiminde bürodaki iş yükümün fazla olduğuna inanıyorum	Kız	12	12,58	59,000	,646
	Erkek	11	11,36		
İş yeri mesleki eğitiminde büro ortamında iş stresinin fazla olduğuna inanıyorum	Kız	12	11,96	65,500	,974
	Erkek	11	12,05		
Serbest muhasebeci mali müşavirlik mesleğinin saygın bir meslek olduğuna inanıyorum	Kız	12	11,75	63,000	,825
	Erkek	11	12,27		
İleride serbest muhasebeci mali müşavirlik mesleğini seçmeyi düşünüyorum	Kız	12	10,29	45,500	,135
	Erkek	11	13,86		

*p<0,05

İfadelere Katılım Düzeylerinin Cinsiyet Açısından İncelenmesi için yapılan Mann Whitney testi sonuçlarına göre; "İş yeri mesleki eğitimi almam okuldaki derslerimi aksatmamıştır" ifadesine katılım yüzdesi cinsiyete göre farklılık göstermektedir. (p<0,05) ve kızların ifadeye katılımı daha yüksektir (Tablo 5).

Anketimizde yer verilen; " İşyeri Mesleki Eğitiminde Karşılaştığınız Sorunları Yazınız " ve " İşyeri Mesleki Eğitiminin Öğrencilere Daha Faydalı Olabilmesi İçin Görüş ve Önerilerinizi Yazınız " ifadesine öğrencilerimizin yazmış görüş ve öneriler şöyledir:

- Hafta sonu işe gitmek zorunluluğu olmamalı,

- İşyeri kuralları biraz daha esnek olursa iyi olur, kendimizi zorunluluk altında değil okulda gibi hissetsek iyi olurdu,
- Temizlik yapmak zorunda bırakıldım,
- Çalışma saati fazla, ücret yeterli değil,
- İşyeri eğitimi süresi fazla geliyor, bazen ders çalışmaya vakit bulamıyorum,
- İşyerinde, yapılacak işler detaylı olarak anlatılmalı,
- İşyeri eğitiminin öğrenciler için faydalı olduğunu düşünüyorum, çalışma hayatını öğrenmek için iyi ve faydalı oluyor,
- Öğrencileri zora sokmayacak bir çalışma ortamı gerekebilir,
- Mali müşavir ile okulumuzun daha sık iletişimde olup, gelişmemiz için birbirleriyle entegre şekilde çalışmalarını daha faydalı olabilirdi,
- İşyerinde çalışanlara biz eğitime başlamadan önce bir seminer verilmeliydi, böylece bize daha iyi iş öğretebilirlerdi,
- Temizlik yaptırımları ve aşırı angarya işler,
- Belirli bürolara öğrenci gönderilmeli, her mali müşavire değil,
- Okuldaki dersler daha az, işyeri eğitimi daha uzun olmalı,
- Daha nasıl faydalı olabilir bilemiyorum,
- Hocalar, eğitime gidilecek mali müşavirleri önceden tanımalı, görüşmeli,
- Ücret almamda sorun oluyor, miktarı ve zamanlaması baştan sağma oluyor,
- Bir sorun yaşamadım hepsi kibar ve görgülü kişiler.

Sonuç

Araştırmamızın sonuçlarına göre; öğrenciler büyük çoğunlukla iş yeri mesleki eğitiminin mesleki gelişimlerine fayda sağladığı düşünmektedirler. Öğrenciler büyük çoğunlukla, iş yeri mesleki eğitiminin meslek yüksekokullarında verilen eğitim kalitesine katkı sağladığını ve iş yerindeki mevcut personelin kendilerine işleri öğrenmeleri konusunda yardımcı olduklarını düşünmektedirler. Öğrenciler işyerlerine adapte olmakta bazı sorunlar yaşamakta olsalar da iş öğrenme sürecinde büroda çalışan personel ile iyi bir iletişim kurabildikleri anlaşılmaktadır.

Öğrencilerin büyük çoğunlukla derslerini aksatmadan işyeri eğitimini sürdürebildiği

- Öğrencilerin üzerine daha çok düşmeleri ve her şeyi öğretmeleri lazım,
- İşten geç çıkıyoruz, Cumartesileri de öyle,

gözlenmiş ancak az oranda da olsa işyeri eğitimi ile okuldaki eğitimi yürütemeyen ve derslerini ihmal edebilen öğrencilerin varlığına da rastlanmıştır.

Araştırmada, iş yeri mesleki eğitiminde büro ortamında iş stresinin, algılanmakta olduğu kanaatine varılmıştır. Muhasebe bürolarında en fazla stres hissedilen dönemlerin beyanname verilme dönemleri olduğu yüz yüze yapılan görüşmelerde ifade edilmiştir. Ayrıca, öğrencilerin ağır iş yükü altında çalışmak zorunda kalmadıkları anlaşılmaktadır.

İşyeri eğitiminde muhasebe ve vergi konularında işyerinde gerçek uygulamalar yapmaları öğrencilerin önemli bilgiler elde etmelerine yol açmaktadır.

Öğrenciler, büyük çoğunlukla SMMM mesleğini saygın bir meslek olarak görmektedir. Ancak, anket sonuçlarından öğrencilerin gelecekte SMMM mesleğini seçme konusunda kararsız oldukları anlaşılmaktadır.

Yüz yüze yapmış olduğumuz görüşmelerde de öğrenciler işyeri eğitiminden almış oldukları ücreti yeterli bulmadıklarını belirtmişlerdir.

Öğrencilerin büyük çoğunlukla iş yeri mesleki eğitiminin iş bulmalarına yardımcı olacağına inanmaktadır.

İşyeri eğitimi konusunda tavsiyelerimiz şunlar olabilir: Öncelikle, sadece listeler üzerinden değil de mali müşavirlerle öğretim elemanlarının görüşerek tanışması ve eğitimin işleyişi ve diğer konularda gerekli bilgilendirmeleri yapması önem taşımaktadır. İkinci olarak öğrencilere ödenen ücret konusunda sıkıntı yaşanmaması için daha dikkatli davranılmasının mali müşavirlere hatırlatılması gerekebilmektedir. Öğrencilerin bazılarının rahatsız olduğu konulardan birisi olan işyerinde temizlik yapmaları konusunda ise mali müşavirlerin daha hassas davranacakları konusunda kanaatimiz tamdır.

Kaynakça

Afşar, B.; Mihoğlu, B.A ve Suna, S. (2018).

İşsizlikle Mücadelede Mesleki Eğitimin Önemi ve Firmaların Mesleki Kurslara Bakışı: Konya İli Örneği, Selçuk Üniversitesi, Sosyal Bilimler Dergisi, Sayı. 2, Cilt.21.

Akbulut, H.; Pekkaya, M. ve Aksakaloğlu, H.

(2014), Meslek Mensuplarının Bakış Açısıyla Ticaret Meslek Liselerindeki Muhasebe Eğitimi: Bursa İli

- Üzerine Bir Uygulama, Muhasebe ve Finansman Dergisi, Sayı.73.
- Kaya, Y. (2015). Türkiye’de Verilen Muhasebe Eğitiminin Uluslararası Muhasebe Eğitimi Standartlarını Karşılama Düzeyi: Kafkas Üniversitesinde Bir Uygulama, Yüksek Lisans Tezi, Kafkas Üniversitesi, Sosyal Bilimler Enstitüsü, Kars.
- Pehlivan, E. (2008). Ticaret Meslek Liselerinde Muhasebe Eğitimi Alan Öğrencilerin Memnuniyetini Etkileyen Faktörlerin İncelenmesi, Yüksek Lisans Tezi, Dumlupınar Üniversitesi, Sosyal Bilimler Enstitüsü, Kütahya.
- Sert, Ö. (2007). Mesleki ve Teknik Ortaöğretim Kurumlarında Modüler Öğretim Sisteminin Bilişim Teknolojileri Alanında Uygulaması ve Öğretmen, Öğrenci Açısından Değerlendirilmesi, Yüksek lisans Tezi, Marmara Üniversitesi, Fen Bilimleri Enstitüsü, İstanbul.
- Süer, H.M. (2007). Ticaret Meslek Liselerinde Muhasebe Eğitimi, Muhasebe Eğitiminden Beklentiler ve Karşılaşılan Sorunlar, Yüksek Lisans Tezi, İstanbul Üniversitesi, Sosyal Bilimler Enstitüsü, İstanbul.
- Uçar, C. ve Özerbaş, M.A. (2013). Mesleki ve Teknik Eğitimin Dünyadaki ve Türkiye’deki Konumu, Eğitim ve Öğretim Araştırmaları Dergisi, Sayı.2, Cilt:2.
- Ulus, L.; Tuncer, N. ve Sözen, Ş. (2015). Mesleki Eğitim, Gelişim ve Yeterlilik Açısından Meslek Yüksekokullarının Önemi, Uluslararası Türk Eğitim Bilimleri Dergisi.
- Yardım, E. (2009). Ortaöğretimde Muhasebe Eğitiminin MEGEP İle Yeniden Yapılandırılması Sonrası Öğrenci ve İşveren Memnuniyetinin İncelenmesi, Yüksek Lisans Tezi, Dumlupınar Üniversitesi, Sosyal Bilimler Enstitüsü, Kütahya.