

Serbest Muhasebeci Mali Müşavirlerin İş Yaşamlarında Karşılaştıkları Sorunlar ve Çözüm Önerileri

Doç. Dr. Teoman AKPINAR ¹

Öğr. Gör. Nazlı Çağıl KÜÇÜKGÖKSEL ²

¹Tekirdağ Namık Kemal Üniversitesi, Çorlu Meslek Yüksekokulu, Muhasebe ve Vergi Uygulamaları Programı
Bölüm Başkanı, SMMM, takpinar@nku.edu.tr

²Tekirdağ Namık Kemal Üniversitesi, Çorlu Meslek Yüksekokulu, İşletme Yönetimi Programı,
nkucukgoksel@nku.edu.tr

Özet: Çalışmanın amacı Serbest Muhasebeci Mali Müşavirlerin yıllardır var olan ve teknolojinin gelişimi ile yeni eklenen sorunlarını araştırmak ve çözüm önerileri getirmektir. Bu çalışma, Çorlu Serbest Muhasebeci Mali Müşavirler Odası ve Kırklareli Serbest Muhasebeci Mali Müşavirler Odası'na bağlı mali müşavirlere anket uygulanması ve yüz yüze yapılan görüşmeler ile bilgi toplanması şeklinde yapılmıştır. Çalışmada mesleğin saygın bir meslek olduğu görüşünün yaygın olarak kabul gördüğü sonucuna varılmıştır. Çalışmada ayrıca, Mali Müşavirlerin tahsilat sorunlarının ve bazı meslek mensupları arasında etik dışı davranışların devam ettiği, mükelleflerin verginin düşürülmesi yönündeki taleplerinin uzun yıllardan beri var olduğu ve günümüzde de devam ettiği ayrıca meslek mensuplarına yöneltilen söylem veya tehditlerin en çok mükellefler tarafından yöneltildiği, mali mevzuat harici çıkarılan yasaların ve bunlara ilişkin sorumlulukların meslek mensuplarına görev olarak yüklenmesinin iş yükünü artırdığı, mesleki saygınlığın korunması ve daha saygın bir meslek konumuna yükseltilmesi için çaba sarf edilmesi gerektiği sonuçlarına varılmıştır.

Anahtar kelimeler: Muhasebe, Serbest Muhasebeci Mali Müşavir, meslek mensubu

Problems Encountered by the Certified Public Accountants in Professional Life and Solution Suggestions

Abstract: The aim of the study is to investigate the problems of the Certified Public Accountants, those that existed for many years as well as those arisen upon development of technology and to provide solution suggestion. This study is conducted by means of surveys made and collecting data through face-to-face interviews with financial advisors registered by the Çorlu Chamber of Certified Public Accountants and Kırklareli Chamber of Certified Public Accountants. The conclusion of the study is that the opinion that the profession is a respected profession is widely recognised. It was further concluded that Certified Public Accountants' problems in collection and unethical behaviours among some members of the profession continue to exist; that taxpayers' demand for tax reduction has existed for many years and remains also at the present time; the negative discourse or threats directed to the members of the profession are mostly directed by the taxpayers; the workload of the professionals is increased by assigning non-financial legislation and responsibilities to professionals as duties and efforts should be made to maintain professional dignity and promote it to a more respected occupation.

Key words: Accounting, Certified Public Accountant, member of profession

GİRİŞ

1989 yılından bu yana 3568 Sayılı Kanun'a bağlı olarak çalışan Serbest Muhasebeci Mali Müşavirler (SMMM) neredeyse kanunun çıktığı tarihten beri aynı sorunlarla veya çağın şartlarına göre değişen veya yeni eklenen sorunlarla mücadele etmektedir. Muhasebe meslek mensuplarının yaşadıkları sorunlar onların işlerini yaparken daha kaliteli iş üretmelerine engel olabilmekte, özellikle yaşadıkları iş stresi kendilerini zora sokmakta ve bu durum hata yapma olasılığını da beraberinde getirebilmektedir. İş yükü ve sürekli artan sorumlulukları ve sıklıkla beyannameleri hazırlama koşuşturması ve sürekli değişen mevzuatı takip etme zorunlulukları ve bunlara eklenen, mükelleflerden muhasebe ücretlerini zamanında veya tam olarak alamamalarının yarattığı olumsuzluklar, muhasebe

meslek mensuplarını zora sokan konular arasındadır.

Muhasebe mesleği, tarafsız bir şekilde ve sorumluluk bilinciyle; mevcut yasalara, ilkelere, kurallara ve standartlara uygun, doğru, zamanında ve güvenilir bir şekilde ekonomik faaliyetlerin kayıt altına alınması sürecini kapsamaktadır. Bu faaliyeti yürütenlere ise meslek mensubu adı verilmektedir. Muhasebe mesleği bir hizmet mesleğidir ve meslek mensupları hizmetlerini, topluma uygun düzeyde sağlayabildiği sürece güven sağlayan kişiler olarak anılırlar. Muhasebe meslek mensubu, eğitim ve uygulamada kazanmış olduğu bilgi, beceri ve deneyimi talep edenlere sunan ve muhasebe mesleği ve meslek örgütleri sınırları içinde hizmet vererek hayatını sürdüren bir uzmandır. Muhasebe meslek mensupları kamuya karşı sorumluluk altındadır. İnsanların muhasebecilerden beklentileri

yüksektir. Dolayısıyla, muhasebe profesyonellerinin topluma karşı sorumluluklarını ifa edebilmeleri için genel etik ilkelere uygun olarak en üst düzeyde muhasebe sonuçlarını sunabilmeleri gerekmektedir (Kayışyapar, 2019:5).

Muhasebede amaç, işletmenin varlık ve yükümlülüklerini değiştirebilecek ve parasal olarak ifade edilebilecek ticari işlemleri belirlemektir. Tüm bu işlemlerin muhasebeleştirilmesi, ispat yükümlülüğünü de kapsaması nedeniyle doğru belgelere dayalı olarak kayıtlar yapılır ki buna muhasebe süreci adı verilir (Kazan, 2014:5). Muhasebe sürecini yönetenler ise meslek mensuplarıdır. Türkiye’de 2019 Kasım Ayı itibarıyla Türkiye Serbest Muhasebeci Mali Müşavirler ve Yeminli Mali Müşavirler Odaları Birliği (TÜRMOB) çatısı altında 8.202 serbest muhasebeci, 101.753 serbest muhasebeci mali müşavir ve 4.768 yeminli mali müşavir olmak üzere toplam 114.723 meslek mensubu faaliyet göstermektedir (Hepaksaz, 2018: 247; TÜRMOB, 2019a; TÜRMOB, 2019b). Toplumda ayrıcalıklı bir meslek konumuna sahip olan muhasebe mesleği, bir bütün olarak çok çeşitli kamu yararına ilişkin konularla ilgilenmektedir. İşletmelerde muhasebe meslek mensupları söz konusu olduğunda, sadece yüksek standartları sürdürmekle kalmayıp, aynı zamanda kurumların etik olarak hareket etmelerine yardımcı olmak için de önemli bir rolleri vardır. Kamunun çıkarlarının korunması için muhasebecilere güvenilmesi gerekmektedir. Muhasebeciler, halkın güveninin olmaması durumunda, halkın çıkarlarının koruyucusu olarak meşruiyetlerini yitirebilirler (IFAC, 2019).

Bilindiği üzere Türkiye’de bütün sektörlerin muhasebe ve muhasebeciye ihtiyacı bulunmaktadır. Bu nedenle mesleklerini icra ederek ülkenin gelişiminde önemli görevler yüklenen SMMM'lere hak ettikleri gerçek değer verilmesi ve kamu gücünü arkalarında daha fazla hissetmelerinin sağlanması artık bir ihtiyaç haline gelmiştir.

Bu çalışmada SMMM'lerin sorunları inceleme konusu yapılmış önceden yapılmış olan çalışmalar ile karşılaştırmalar da yapılarak sorunlar belirlenmeye ve çözüm önerileri getirilmeye çalışılmıştır.

1.Literatür İncelemesi

Kayışyapar (2019) tarafından yapılan çalışmada muhasebe mesleği ve önemi, mesleğin geleceği, davranışsal muhasebe ve muhasebe ve insan kaynakları konuları işlenerek daha sonra iş stresi konusuna yer verilmiş ve çalışmanın asıl konusu olan muhasebe meslek mensuplarının iş stresi

düzeyine ilişkin bir araştırma yapılmıştır. Araştırmada, iş stresinin tespit edilmesi ve gerekli önlemler alınması gerektiği belirtilerek aksi takdirde meslek mensuplarında işinden soğuma, hizmet ettiği kişilere karşı duyarsızlaşma olabileceği ve bunların sonucunda kendilerini başarısız görecekları için bunalım, ruhsal çöküş ve tükenmişlik hali oluşabileceğine dikkat çekilmiştir. Ruhsal durumun kötü olmasının da hatalı finansal tabloların üretilmesine yol açabileceği ve bilgi kullanıcılarını da yanıltabileceği ihtimalinin göz önünde tutulması gerektiği belirtilmiştir. Araştırmada, muhasebecilere, iş stresiyle baş edebilmeleri için çalışma alanlarından mümkün olduğunca uzaklaşarak yeşil alanlarda vakit geçirmeleri; öğle yemeği araları mutlaka vermeleri ve mekan ve manzara değişikliklerinin kendilerine faydalı olabileceği önerilmiştir (Kayışyapar, 2019:101).

Özmutaf ve Mirzahi (2017) tarafından yapılan çalışmada, muhasebe mesleğinin yüksek iş stresi içerdiği algısı bulgular çerçevesinde vurgulanmıştır. Bu bağlamda katılımcılar; iş yükü, rekabet ve sorumluluk açısından ortaya çıkan aşırılığın, rol çatışması, rol belirsizliği ile deneyim, bilgi, iletişim yetersizlikleri sayesinde iş stresini artırdığı ve iş performansını da olumsuz etkilediğini ifade etmişlerdir (Özmutaf ve Mirzahi, 2017:11).

Elitaş ve Kandemir (2008) tarafından yapılan çalışmada; Türkiye genelindeki mevcut SMMM'lerin müşteri konumunda bulunan işletme yöneticilerine güven telkin ettikleri ve bunun karşılığında müşterilerin de SMMM'lere bağlılık gösterdikleri sonucuna varılmıştır (Elitaş ve Kandemir, 2008:65).

Çelik ve Dağdeviren (2015) tarafından yapılan ve muhasebecileri etik dışı davranışlara yönlendiren faktörleri ölçülmesine yönelik olarak yapılan çalışmada; muhasebecilerin diğer meslektaşlarının etik olmayan davranışlar gösterdiğine inanmakta olduğu; meslek mensuplarının etik olmayan davranışlardan korunmalarını sağlayacak yasal düzenlemelerin bulunmadığı ve Devletin muhasebe mesleği konusunda daha fazla yasal düzenleme yapması gerektiği belirtilmiştir. Çoğu muhasebeci, müşterileriyle arkadaşlık-dostluk ilişkileri yaşamadıklarını bunu yapsalar dahi, işlerine etkisi olmayacağını belirtmişlerdir. Araştırmada, “meslek mensuplarının, müşteriyi kaybetme korkusuyla müşteri lehine etik davranmadıkları” sonucuna ulaşılmıştır. Diğer bir sonuç ise muhasebecilerin, “diğer meslektaşlarının muhasebe işlemlerini yürütürken müşterileri aleyhine davranışlar sergilediklerini düşünmekte oldukları” sonucudur (Çelik ve Dağdeviren, 2015:80-82).

Aydemir (2015) tarafından yapılan araştırmada; ankete katılanların % 55,53'ü meslek mensubu olmaktan memnun olduklarını bildirirken, % 44,47'si ise meslek mensubu olmaktan memnun olmadıklarını belirtmişlerdir. Meslekten memnun olanların % 61,90'ı mesleğin gelişime açık olmasından dolayı, % 32,47'si ise prestijli bir meslek olduğu için memnuniyetlerini ifade ettiklerini bildirmişlerdir. Araştırmada ayrıca, kazancının iyi olmasından dolayı muhasebe mesleğinden memnun olanların oldukça düşük oranda (% 5,63) olduğu tespit edilmiştir (Aydemir, 2015:78).

Özçelik (2018) tarafından yapılan çalışmada; meslek mensuplarının müşterilerle yaşadıkları 11 soruna yer verilmiş ve bu sorunların başında hizmet bedelinin zamanında ve düzenli ödenmemesi sorununun geldiği görülmüştür. Muhasebecinin bağımsızlığının artırılabilmesi için serbest meslek ücretlerinin devlet garantisi altında olması, mükellefle muhasebecinin baş başa bırakılmaması; ücretlerin tahsili ile ilgili Doğrudan Borçlandırma Sistemi (DBS) zorunluluğunun getirilerek müşteri ile meslek mensubunun bankadan DBS imzalaması, böylece her ay düzenli tahsilat yapılacağı ve meslek mensubunun müşterisi ile ücret konusunda sorun yaşamayacağı şeklinde görüş ve önerilerde bulunmuşlardır. Müşterilerle yaşanan sorunlar arasında tahsilattan sonra ikinci sırada "belgelerin zamanında getirilmemesi", üçüncü sırada "az vergi ödetilmesi talebi" nin geldiği görülmüştür. İş yoğunluğu ile ilgili olarak 8 soruna yer verilmiş ve bu konudaki sorunların başında iş yükünün çok fazla olmasının geldiği, bu sorunu yorgunluk ve stres yaşanması, özel hayata zaman ayırlamaması, işlerin yetiştirilmesi için hafta sonu çalışmak zorunda kalınması, günlük çalışma saatlerinin çok fazla olması sorununun takip ettiği tespit edilmiştir. Ayrıca, mali tatil döneminin meslekleri için uygun bir dönem olmadığı, mali tatil süresinin sonundan itibaren beyanname verilme sürelerinin uzatılması gerektiği de araştırmanın diğer bulgularından biridir (Özçelik, 2018:113-115).

Büyükyılmaz ve Gürkan (2014) tarafından yapılan çalışmada; meslek mensuplarının, kendilerini duygusal olarak tükenmiş ve başarısız hissettikçe idealist (davranışlarının sonuçlarının diğer insanları nasıl etkileyeceği konusunda son derece duyarlı olma) etik tutumundan rölativist etik tutumuna yönelmekte olduğu belirlenmiştir. Rölativist etik

tutumu olan kişilerin etiğin duruma ve şartlara göre farklılaşabileceğine inanmaya başlamakta olduğu ve duyarsızlaşma sonucunda meslek mensuplarının etik algısını tamamen yitirebileceği, diğer bir ifade ile duyarsızlaşma nedeniyle meslek mensuplarının idealist etik tutumundan rölativist (genel etik kurallarının ve kodlarının olamaması) etik tutumuna geçmediği; "etik tutumunu tamamen yitirmekte olduğuna" dikkat çekilmiştir (Büyükyılmaz ve Gürkan, 2014:145).

2.Araştırmanın Amacı ve Önemi

Bu çalışmanın amacı Serbest Muhasebeci Mali Müşavirlik mesleğinin daha saygın bir meslek haline gelebilmesi için sorunları belirlemek ve çözüm önerileri getirmektir.

3.Araştırmanın Yöntemi

32 sorudan oluşan bir anket Çorlu SMMM ve Kırklareli SMMM odalarına kayıtlı bağımlı ve bağımsız olarak çalışmakta olan meslek mensuplarına uygulanmış elde edilen sonuçlar değerlendirilmiştir. Bu çalışmada elde edilen anket sonuçlarına göre nicel ve nitel değerlendirmelere yer verilmiştir. Verilerin analizi SPSS 22 programı ile yapılmış ve % 95 güven düzeyi ile çalışılmıştır. İfadelere ait katılım düzeyleri ortalamasının kategorik değişkenlere göre farklılık gösterme durumu Mann Whitney testi ile analiz edilmiştir. Mann Whitney bağımsız iki grubun nicel bir değişken açısından karşılaştırılmasında kullanılan test tekniğidir.

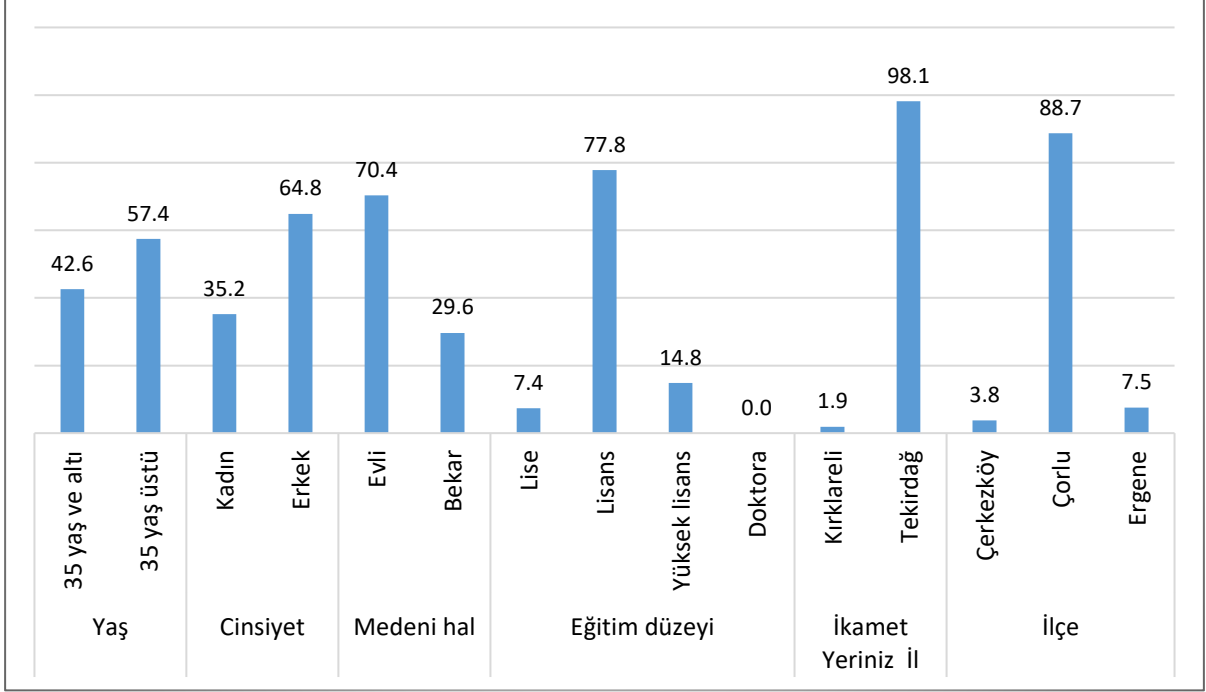
4.Araştırmanın Evreni ve Örneklemi

Araştırma evrenini Çorlu ve Kırklareli Serbest Muhasebeci Mali Müşavirler Odasına kayıtlı Serbest Muhasebeci Mali Müşavir oluşturmaktadır. 03.01.2020 tarihi itibarıyla 54 meslek mensubu anketlere cevap vermek suretiyle araştırmanın örneklemini oluşturmuşlardır.

5.Araştırma Bulguları ve Analizler

5.1. Nicel Verilere Dayanan Bulgular ve Analizleri

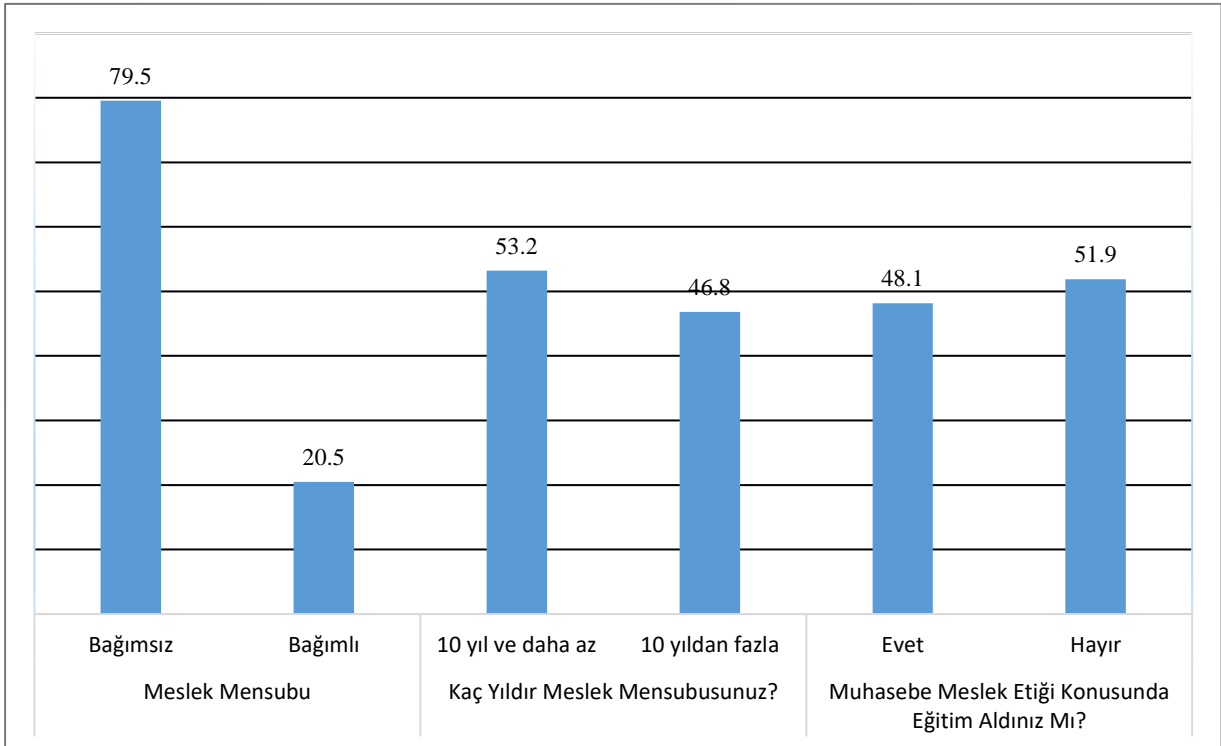
Şekil 1. Kişisel Bulgular



Şekil 1'de yer alan sonuçlara göre; ankete cevap veren katılımcılardan; 35 yaşından büyük olanların oranı % 57,4; erkeklerin oranı % 64,8; evli olanların oranı % 70,4; lisans mezunu olanların oranı % 77,8;

Tekirdağ'da ikamet edenlerin oranı % 98,1; Çorlu'da ikamet edenlerin oranı % 88,7'dir. Yüksek lisans yapmış SMMM oranı ise % 14,8 olarak bulunmuştur.

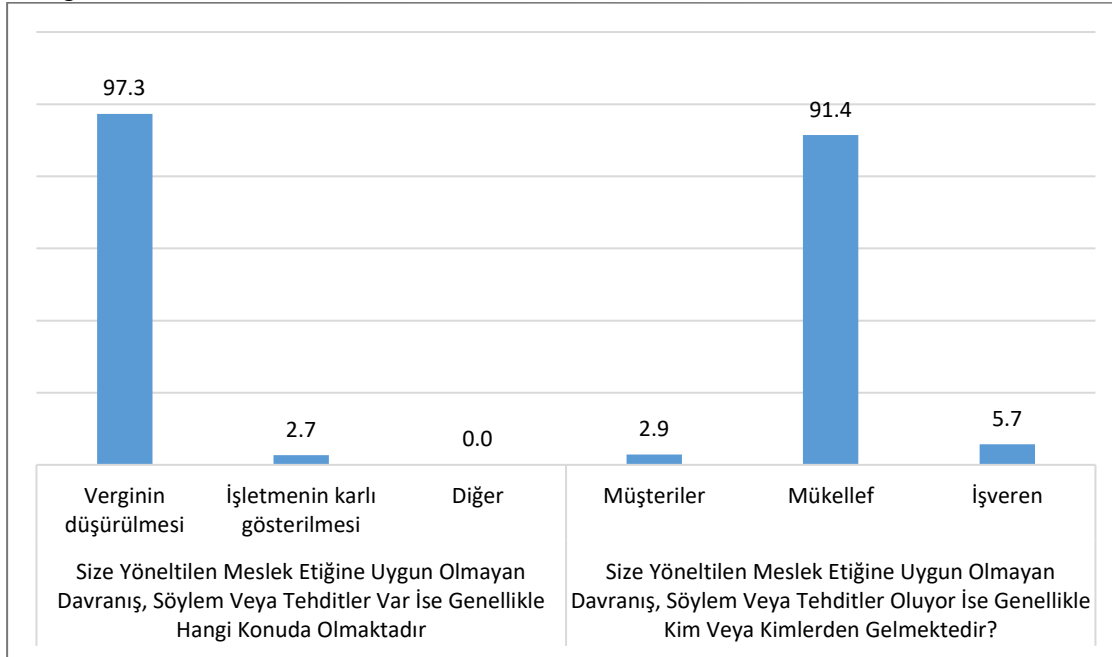
Şekil 2. Mesleğe Ait Bulgular



Ankete cevap veren katılımcılardan; Bağımsız meslek mensubu olanların oranı % 79,5; 10 yıl ve daha az süredir bu mesleği yapanların oranı %53,2;

Muhasebe Meslek Etiği Konusunda eğitim almış olanların oranı % 48,1'dir (Şekil 2).

Şekil 3. Meslek Etiğine Uygun Olmayan Davranış, Söylem veya Tehditlerin Olma Durumu ve Kimler Tarafından Geldiği



Ankete cevap veren katılımcılardan; Genellikle verginin düşürülmesi konusunda “meslek etiğine uygun olmayan davranış, söylem veya

tehditler alanların” oranı % 97,3; “bu davranış, söylem veya tehditleri mükellef tarafından alanların” oranı % 91,4’tür (Şekil 3).

Tablo 1. İfadelere Katılım Düzeyleri ve Ortalaması

| | Kesinlikle katılmıyorum | | Katılmıyorum | | Kararsızım | | Katılıyorum | | Kesinlikle katılıyorum | | Ortalama |
|---|-------------------------|------|--------------|------|------------|------|-------------|------|------------------------|------|----------|
| | n | % | n | % | n | % | n | % | n | % | |
| Mesleki Bilgi Ve Tecrübemin Yeterli Olduğuna İnanıyorum | 4 | 7,4 | 10 | 18,5 | 10 | 18,5 | 19 | 35,2 | 11 | 20,4 | 3,43 |
| Almış Olduğum Eğitimin Mesleğin İcrası İçin Yeterli Olduğuna İnanıyorum | 8 | 14,8 | 9 | 16,7 | 6 | 11,1 | 22 | 40,7 | 9 | 16,7 | 3,28 |
| Mesleki Kurs, Seminer ve Kongrelere Düzenli Olarak Katılıyorum | 0 | 0,0 | 12 | 22,2 | 2 | 3,7 | 27 | 50,0 | 13 | 24,1 | 3,76 |
| Mesleki Gelirimi Yeterli Buluyorum. | 13 | 24,1 | 15 | 27,8 | 10 | 18,5 | 13 | 24,1 | 3 | 5,6 | 2,59 |
| Mükelleflerden Muhasebe Ücreti Almakta Sorun Yaşıyorum. | 5 | 9,3 | 7 | 13,0 | 9 | 16,7 | 10 | 18,5 | 23 | 42,6 | 3,72 |
| Muhasebede Etik Kavramına Uyumlu Gerekliliğine İnanıyorum | 2 | 3,7 | 1 | 1,9 | 3 | 5,6 | 16 | 29,6 | 32 | 59,3 | 4,39 |
| Meslek Mensupları Daima Meslek Etiğine/Ahlakına Uygun Davranmaktadır | 16 | 29,6 | 13 | 24,1 | 12 | 22,2 | 12 | 22,2 | 1 | 1,9 | 2,43 |
| Tamamen Bağımsız ve Tarafsız Olarak Mesleğimi Yürütebiliyorum | 5 | 9,3 | 11 | 20,4 | 9 | 16,7 | 21 | 38,9 | 8 | 14,8 | 3,30 |
| Mesleki İş ve İşlemlerimi Yerine Getirirken | 7 | 13,0 | 13 | 24,1 | 10 | 18,5 | 22 | 40,7 | 2 | 3,7 | 2,98 |

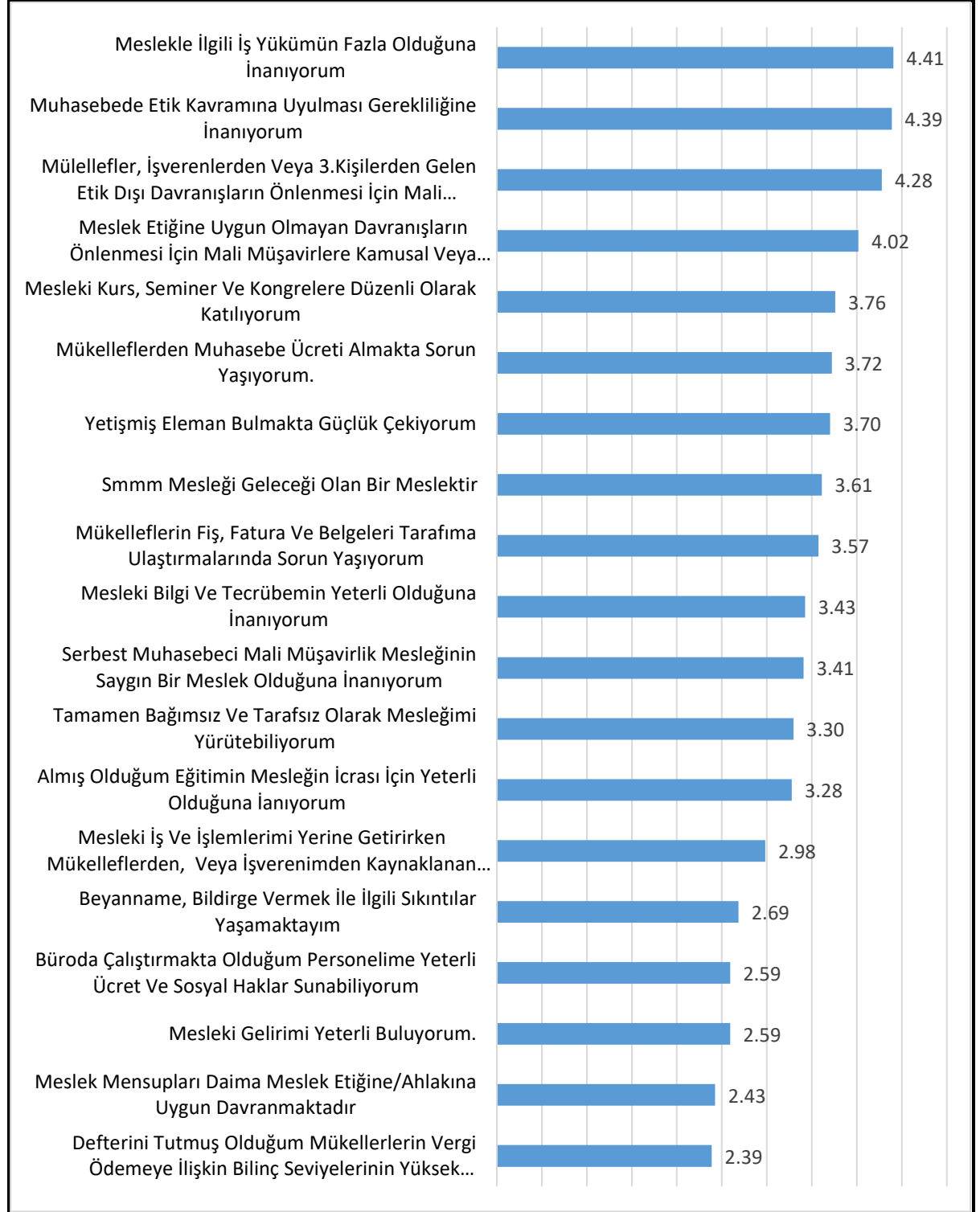
| | | | | | | | | | | | | |
|--|----|------|----|------|----|------|----|------|----|------|------|--|
| Mükelleflerden veya İşverenimden Kaynaklanan Etik Dışı Davranışlara Maruz Kalıyorum | | | | | | | | | | | | |
| Meslek Etiğine Uygun Olmayan Davranışların Önlenmesi İçin Mali Müşavirlere Kamusal Veya Yarı Kamusal Bir Nitelik Kazandırılması Gerekliliğine İnanıyorum | | | | | | | | | | | | |
| Mükellefler, İşverenlerden veya 3.Kişilerden Gelen Etik Dışı Davranışların Önlenmesi İçin Mali Müşavirlere Kamu Gücünü Hissettirecek Yasal Düzenlemeler Yapılmalıdır | 1 | 1,9 | 4 | 7,4 | 12 | 22,2 | 13 | 24,1 | 24 | 44,4 | 4,02 | |
| Serbest Muhasebeci Mali Müşavirlik Mesleğinin Saygın Bir Meslek Olduğuna İnanıyorum | | | | | | | | | | | | |
| Defterini Tutmuş Olduğum Mükelleflerin Vergi Ödemeye İlişkin Bilinç Seviyelerinin Yüksek Olduğuna İnanıyorum | 3 | 5,6 | 11 | 20,4 | 12 | 22,2 | 17 | 31,5 | 11 | 20,4 | 3,41 | |
| Meslekle İlgili İş Yükümün Fazla Olduğuna İnanıyorum | | | | | | | | | | | | |
| Büroda Çalıştırmakta Olduğum Personelime Yeterli Ücret Ve Sosyal Haklar Sunabiliyorum | 13 | 24,1 | 17 | 31,5 | 14 | 25,9 | 10 | 18,5 | 0 | 0,0 | 2,39 | |
| Yetişmiş Eleman Bulmakta Güçlük Çekiyorum | 2 | 3,7 | 1 | 1,9 | 1 | 1,9 | 19 | 35,2 | 31 | 57,4 | 4,41 | |
| SMMM Mesleği Geleceği Olan Bir Meslektir | 11 | 20,4 | 14 | 25,9 | 17 | 31,5 | 10 | 18,5 | 2 | 3,7 | 2,59 | |
| Beyanname, Bildirge Vermek İle İlgili Sıkıntılar Yaşamaktayım | 3 | 5,6 | 4 | 7,4 | 13 | 24,1 | 20 | 37,0 | 14 | 25,9 | 3,70 | |
| Mükelleflerin Fiş, Fatura ve Belgeleri Tarafıma Ulaştırmalarında Sorun Yaşıyorum | 5 | 9,3 | 5 | 9,3 | 11 | 20,4 | 18 | 33,3 | 15 | 27,8 | 3,61 | |
| | 9 | 16,7 | 20 | 37,0 | 9 | 16,7 | 11 | 20,4 | 5 | 9,3 | 2,69 | |
| | 2 | 3,7 | 13 | 24,1 | 5 | 9,3 | 20 | 37,0 | 14 | 25,9 | 3,57 | |

Yukarıda yer alan Tablo 1 ve aşağıda yer verilen Şekil 4'teki sonuçlara göre; katılım düzeyleri ortalaması **en büyük** olan ifadeler; Meslekle ilgili iş yükümün fazla olduğuna inanıyorum; Muhasebede etik kavramına uyulması gerekliğine inanıyorum; Mükellefler, işverenlerden veya üçüncü kişilerden gelen etik dışı davranışların önlenmesi için mali müşavirlere kamu gücünü hissettirecek yasal düzenlemeler yapılmalıdır; Meslek etiğine uygun olmayan davranışların önlenmesi için mali

müşavirlere kamusal veya yarı kamusal bir nitelik kazandırılması gerekliğine inanıyorum; Mesleki kurs, seminer ve kongrelere düzenli olarak katılıyorum ifadeleridir. Katılım düzeyleri ortalaması **en küçük** olan ifadeler ise; Defterini tutmuş olduğum mükelleflerin vergi ödemeye ilişkin bilinç seviyelerinin yüksek olduğuna inanıyorum; Meslek mensupları daima meslek etiğine/ahlakına uygun davranmaktadır; Mesleki gelirim yeterli buluyorum; Büroda çalıştırmakta olduğum

personelime yeterli ücret ve sosyal haklar sunabiliyorum; Beyanname, bildirme vermek ile ilgili sıkıntılar yaşamaktayım ifadeleri olmuştur.

Şekil 4: İfadelere Katılım Düzeyleri ve Ortalaması



Tablo 2. İfadelere Katılım Düzeylerinin Yaş Açısından İncelenmesi

| | Yaş | | | | U | p |
|--|----------------|------|-------------|------|---------|------|
| | 35 yaş ve altı | | 35 yaş üstü | | | |
| | Ortalama | ss | Ortalama | ss | | |
| Mesleki Bilgi ve Tecrübemin Yeterli Olduğuna İnanıyorum | 3,74 | ,86 | 3,19 | 1,40 | 283,000 | ,184 |
| Almış Olduğum Eğitimin Mesleğin İcrası İçin Yeterli Olduğuna İnanıyorum | 3,30 | 1,15 | 3,26 | 1,48 | 346,500 | ,855 |
| Mesleki Kurs, Seminer ve Kongrelere Düzenli Olarak Katılıyorum | 3,87 | 1,01 | 3,68 | 1,11 | 325,500 | ,556 |
| Mesleki Gelirimi Yeterli Buluyorum. | 2,57 | 1,20 | 2,61 | 1,31 | 353,500 | ,957 |
| Mükelleflerden Muhasebe Ücreti Almakta Sorun Yaşıyorum. | 3,83 | 1,37 | 3,65 | 1,40 | 327,500 | ,595 |
| Muhasebede Etik Kavramına Uyulması Gerekliliğine İnanıyorum | 4,57 | ,66 | 4,26 | 1,12 | 314,500 | ,401 |
| Meslek Mensupları Daima Meslek Etiğine/Ahlakına Uygun Davranmaktadır | 2,74 | 1,21 | 2,19 | 1,14 | 267,000 | ,106 |
| Tamamen Bağımsız ve Tarafsız Olarak Mesleğimi Yürütebiliyorum | 3,52 | 1,12 | 3,13 | 1,28 | 296,000 | ,271 |
| Mesleki İş ve İşlemlerimi Yerine Getirirken Mükelleflerden veya İşverenimden Kaynaklanan Etik Dışı Davranışlara Maruz Kalıyorum | 3,04 | 1,02 | 2,94 | 1,26 | 351,500 | ,927 |
| Meslek Etiğine Uygun Olmayan Davranışların Önlenmesi İçin Mali Müşavirlere Kamusal Veya Yarı Kamusal Bir Nitelik Kazandırılması Gerekliliğine İnanıyorum | 4,09 | ,90 | 3,97 | 1,20 | 353,500 | ,956 |
| Mükellefler, İşverenlerden veya 3.Kişilerden Gelen Etik Dışı Davranışların Önlenmesi İçin Mali Müşavirlere Kamu Gücünü Hissettirecek Yasal Düzenlemeler Yapılmalıdır | 4,39 | ,78 | 4,19 | 1,05 | 330,000 | ,609 |
| Serbest Muhasebeci Mali Müşavirlik Mesleğinin Saygın Bir Meslek Olduğuna İnanıyorum | 3,52 | 1,34 | 3,32 | 1,08 | 314,000 | ,443 |
| Defterini Tutmuş Olduğum Mükelleflerin Vergi Ödemeye İlişkin Bilinç Seviyelerinin Yüksek Olduğuna İnanıyorum | 2,57 | ,99 | 2,26 | 1,09 | 297,500 | ,285 |
| Meslekle İlgili İş Yükümün Fazla Olduğuna İnanıyorum | 4,48 | ,79 | 4,35 | 1,02 | 338,000 | ,712 |
| Büroda Çalıştırmakta Olduğum Personelime Yeterli Ücret Ve Sosyal Haklar Sunabiliyorum | 2,70 | 1,18 | 2,52 | 1,09 | 332,500 | ,664 |
| Yetişmiş Eleman Bulmakta Güçlük Çekiyorum | 3,83 | ,98 | 3,61 | 1,20 | 334,000 | ,681 |
| SMMM Mesleği Geleceği Olan Bir Meslektir | 3,52 | 1,24 | 3,68 | 1,28 | 326,500 | ,587 |
| Beyanname, Bildirge Vermek İle İlgili Sıkıntılar Yaşamaktayım | 2,43 | 1,20 | 2,87 | 1,26 | 286,500 | ,204 |
| Mükelleflerin Fiş, Fatura ve Belgeleri Tarafıma Ulaştırmalarında Sorun Yaşıyorum | 3,61 | 1,23 | 3,55 | 1,23 | 347,000 | ,862 |

*p<0,05

Tablo 2’de yer alan ve ifadeler katılıma düzeylerinin yaş açısından incelenmesi için yapılan Mann Whitney testi sonuçlarına göre; yaşı farklı olan

gruplar arasında ifadeler katılıma düzeyleri açısından istatistiksel olarak anlamlı farklılık bulunmamaktadır (p>0,05).

Tablo 3. İfadelere Katılım Düzeylerinin Cinsiyet Açısından İncelenmesi

| | Cinsiyet | | | | U | p |
|---|----------|------|----------|------|---------|------|
| | Kadın | | Erkek | | | |
| | Ortalama | ss | Ortalama | ss | | |
| Mesleki Bilgi ve Tecrübemin Yeterli Olduğuna İnanıyorum | 3,32 | 1,20 | 3,49 | 1,25 | 303,500 | ,587 |

| | | | | | | |
|--|------|------|------|------|---------|-------|
| Almış Olduğum Eğitimin Mesleğin İcrası İçin Yeterli Olduğuna İnanıyorum | 2,89 | 1,24 | 3,49 | 1,36 | 241,500 | ,086 |
| Mesleki Kurs, Seminer Ve Kongrelere Düzenli Olarak Katılıyorum | 3,79 | 1,18 | 3,74 | 1,01 | 310,500 | ,666 |
| Mesleki Gelirimi Yeterli Buluyorum. | 2,37 | 1,30 | 2,71 | 1,23 | 280,000 | ,328 |
| Mükelleflerden Muhasebe Ücreti Almakta Sorun Yaşıyorum. | 3,21 | 1,51 | 4,00 | 1,24 | 229,000 | ,049* |
| Muhasebede Etik Kavramına Uyulması Gerekliliğine İnanıyorum | 4,47 | 0,51 | 4,34 | 1,14 | 301,500 | ,521 |
| Meslek Mensupları Daima Meslek Etiğine/Ahlakına Uygun Davranmaktadır | 2,84 | 1,26 | 2,20 | 1,11 | 235,500 | ,070 |
| Tamamen Bağımsız ve Tarafsız Olarak Mesleğimi Yürütebiliyorum | 3,26 | 1,05 | 3,31 | 1,32 | 318,000 | ,785 |
| Mesleki İş ve İşlemlerimi Yerine Getirirken Mükelleflerden veya İşverenimden Kaynaklanan Etik Dışı Davranışlara Maruz Kalıyorum | 2,84 | 1,26 | 3,06 | 1,11 | 301,000 | ,550 |
| Meslek Etiğine Uygun Olmayan Davranışların Önlenmesi İçin Mali Müşavirlere Kamusal veya Yarı Kamusal Bir Nitelik Kazandırılması Gerekliliğine İnanıyorum | 4,16 | 0,76 | 3,94 | 1,21 | 319,500 | ,803 |
| Mükellefler, İşverenlerden veya 3.Kişilerden Gelen Etik Dışı Davranışların Önlenmesi İçin Mali Müşavirlere Kamu Gücünü Hissettirecek Yasal Düzenlemeler Yapılmalıdır | 4,37 | 0,68 | 4,23 | 1,06 | 332,000 | ,992 |
| Serbest Muhasebeci Mali Müşavirlik Mesleğinin Saygın Bir Meslek Olduğuna İnanıyorum | 3,26 | 1,05 | 3,49 | 1,27 | 290,500 | ,433 |
| Defterini Tutmuş Olduğum Mükelleflerin Vergi Ödemeye İlişkin Bilinç Seviyelerinin Yüksek Olduğuna İnanıyorum | 2,42 | 1,12 | 2,37 | 1,03 | 324,500 | ,881 |
| Meslekle İlgili İş Yükümün Fazla Olduğuna İnanıyorum | 4,42 | 0,77 | 4,40 | 1,01 | 315,000 | ,717 |
| Büroda Çalıştırmakta Olduğum Personelime Yeterli Ücret Ve Sosyal Haklar Sunabiliyorum | 2,47 | 1,02 | 2,66 | 1,19 | 307,000 | ,633 |
| Yetişmiş Eleman Bulmakta Güçlük Çekiyorum | 3,95 | 1,03 | 3,57 | 1,14 | 272,500 | ,257 |
| SMMM Mesleği Geleceği Olan Bir Meslektir | 3,53 | 1,12 | 3,66 | 1,33 | 296,000 | ,493 |
| Beyanname, Bildirge Vermek İle İlgili Sıkıntılar Yaşamaktayım | 2,89 | 1,20 | 2,57 | 1,27 | 278,000 | ,306 |
| Mükelleflerin Fiş, Fatura Ve Belgeleri Tarafıma Ulaştırmalarında Sorun Yaşıyorum | 3,79 | 1,23 | 3,46 | 1,22 | 279,500 | ,316 |

*p<0,05

İfadelere katılım düzeylerinin cinsiyet açısından incelenmesi için yapılan Mann Whitney testi sonuçları şöyledir: Kadın ile erkekler arasında "Mükelleflerden Muhasebe Ücreti Almakta Sorun Yaşıyorum" ifadesine katılım düzeyi açısından

istatistiksel olarak anlamlı farklılık bulunmaktadır (p<0,05). Buna göre puan ortalamaları incelendiğinde erkeklerde bu ifadeye katılım daha fazladır (Tablo 3).

Tablo 4. İfadelere Katılım Düzeylerinin Eğitim Düzeyi Açısından İncelenmesi

| | Eğitim düzeyi | | | | U | p |
|---|---------------|------|---------------|------|---------|------|
| | Lise/Lisans | | Yüksek lisans | | | |
| | Ortalama | ss | Ortalama | ss | | |
| Mesleki Bilgi ve Tecrübemin Yeterli Olduğuna İnanıyorum | 3,39 | 1,22 | 3,63 | 1,30 | 162,500 | ,588 |
| Almış Olduğum Eğitimin Mesleğin İcrası İçin Yeterli Olduğuna İnanıyorum | 3,28 | 1,36 | 3,25 | 1,28 | 176,000 | ,839 |
| Mesleki Kurs, Seminer ve Kongrelere Düzenli Olarak Katılıyorum | 3,67 | 1,06 | 4,25 | 1,04 | 121,500 | ,099 |
| Mesleki Gelirimi Yeterli Buluyorum. | 2,65 | 1,20 | 2,25 | 1,58 | 144,500 | ,322 |

| | | | | | | |
|--|------|------|------|------|---------|-------|
| Mükelleflerden Muhasebe Ücreti Almakta Sorun Yaşıyorum. | 3,78 | 1,35 | 3,38 | 1,60 | 157,500 | ,499 |
| Muhasebede Etik Kavramına Uyulması Gerekliliğine İnanıyorum | 4,33 | 1,01 | 4,75 | 0,46 | 144,000 | ,266 |
| Meslek Mensupları Daima Meslek Etiğine/Ahlakına Uygun Davranmaktadır | 2,37 | 1,16 | 2,75 | 1,39 | 156,000 | ,482 |
| Tamamen Bağımsız Ve Tarafsız Olarak Mesleğimi Yürütebiliyorum | 3,33 | 1,21 | 3,13 | 1,36 | 171,000 | ,742 |
| Mesleki İş ve İşlemlerimi Yerine Getirirken Mükelleflerden veya İşverenimden Kaynaklanan Etik Dışı Davranışlara Maruz Kalıyorum | 2,80 | 1,13 | 4,00 | 0,76 | 80,000 | ,008* |
| Meslek Etiğine Uygun Olmayan Davranışların Önlenmesi İçin Mali Müşavirlere Kamusal veya Yarı Kamusal Bir Nitelik Kazandırılması Gerekliliğine İnanıyorum | 3,91 | 1,11 | 4,63 | 0,52 | 119,500 | ,095 |
| Mükellefler, İşverenlerden veya 3.Kişilerden Gelen Etik Dışı Davranışların Önlenmesi İçin Mali Müşavirlere Kamu Gücünü Hissettirecek Yasal Düzenlemeler Yapılmalıdır | 4,17 | 0,97 | 4,88 | 0,35 | 105,500 | ,035* |
| Serbest Muhasebeci Mali Müşavirlik Mesleğinin Saygın Bir Meslek Olduğuna İnanıyorum | 3,52 | 1,09 | 2,75 | 1,58 | 125,000 | ,139 |
| Defterini Tutmuş Olduğum Mükelleflerin Vergi Ödemeye İlişkin Bilinç Seviyelerinin Yüksek Olduğuna İnanıyorum | 2,35 | 1,06 | 2,63 | 1,06 | 157,000 | ,496 |
| Meslekle İlgili İş Yükümün Fazla Olduğuna İnanıyorum | 4,37 | 0,97 | 4,63 | 0,52 | 167,000 | ,637 |
| Büroda Çalıştırmakta Olduğum Personelime Yeterli Ücret ve Sosyal Haklar Sunabiliyorum | 2,72 | 1,09 | 1,88 | 1,13 | 106,500 | ,051 |
| Yetişmiş Eleman Bulmakta Güçlük Çekiyorum | 3,65 | 1,10 | 4,00 | 1,20 | 150,000 | ,387 |
| SMMM Mesleği Geleceği Olan Bir Meslektir | 3,67 | 1,27 | 3,25 | 1,16 | 142,500 | ,295 |
| Beyanname, Bildirge Vermek İle İlgili Sıkıntılar Yaşamaktayım | 2,76 | 1,14 | 2,25 | 1,75 | 127,000 | ,150 |
| Mükelleflerin Fiş, Fatura Ve Belgeleri Tarafıma Ulaştırmalarında Sorun Yaşıyorum | 3,39 | 1,22 | 4,63 | 0,52 | 75,000 | ,006* |

*p<0,05

İfadelere Katılım Düzeylerinin Eğitim Düzeyi Açısından İncelenmesi için yapılan Mann Whitney testi sonuçları aşağıda verilmiştir:

Eğitim düzeyi farklı olan gruplar arasında “Mesleki iş ve işlemlerimi yerine getirirken mükelleflerden veya işverenimden kaynaklanan etik dışı davranışlara maruz kalıyorum” ifadesine katılım düzeyi açısından istatistiksel olarak anlamlı farklılık bulunmaktadır (p<0,05). Buna göre puan ortalamaları incelendiğinde yüksek lisans mezunu olanlarda bu ifadeye katılım daha fazladır (Tablo 4).

Eğitim düzeyi farklı olan gruplar arasında “Mükellefler, işverenlerden veya üçüncü kişilerden gelen etik dışı davranışların önlenmesi için mali müşavirlere kamu gücünü hissettirecek

yasal düzenlemeler yapılmalıdır “ ifadesine katılım düzeyi açısından istatistiksel olarak anlamlı farklılık bulunmaktadır (p<0,05). Buna göre puan ortalamaları incelendiğinde yüksek lisans mezunu olanlarda bu ifadeye katılım daha fazladır (Tablo 4).

Eğitim düzeyi farklı olan gruplar arasında “Mükelleflerin fiş, fatura ve belgeleri tarafıma ulaştırmalarında sorun yaşıyorum” ifadesine katılım düzeyi açısından istatistiksel olarak anlamlı farklılık bulunmaktadır (p<0,05). Buna göre puan ortalamaları incelendiğinde yüksek lisans mezunu olanlarda bu ifadeye katılım daha fazladır (Tablo 4).

Tablo 5. İfadelere Katılım Düzeylerinin Meslek Mensubu Türü Açısından İncelenmesi

| | Meslek Mensubu | | | | U | p |
|---|----------------|------|----------|------|---------|------|
| | Bağımsız | | Bağımlı | | | |
| | Ortalama | ss | Ortalama | ss | | |
| Mesleki Bilgi ve Tecrübemin Yeterli Olduğuna İnanıyorum | 3,40 | 1,29 | 3,33 | 1,22 | 151,000 | ,845 |

| | | | | | | |
|--|------|------|------|------|---------|-------|
| Almış Olduğum Eğitimin Mesleğin İcrası İçin Yeterli Olduğuna İnanıyorum | 3,14 | 1,46 | 3,44 | 1,24 | 142,500 | ,652 |
| Mesleki Kurs, Seminer Ve Kongrelere Düzenli Olarak Katılıyorum | 3,71 | 1,05 | 3,33 | 1,12 | 126,000 | ,316 |
| Mesleki Gelirimi Yeterli Buluyorum. | 2,51 | 1,27 | 3,00 | 1,22 | 122,000 | ,288 |
| Mükelleflerden Muhasebe Ücreti Almakta Sorun Yaşıyorum. | 3,89 | 1,43 | 3,11 | 0,93 | 89,500 | ,039* |
| Muhasebede Etik Kavramına Uyulması Gerekliliğine İnanıyorum | 4,46 | 1,09 | 4,33 | 0,71 | 121,500 | ,211 |
| Meslek Mensupları Daima Meslek Etiğine/Ahlakına Uygun Davranmaktadır | 1,94 | 1,08 | 3,11 | 1,05 | 69,500 | ,008* |
| Tamamen Bağımsız Ve Tarafsız Olarak Mesleğimi Yürütebiliyorum | 3,14 | 1,35 | 3,33 | 1,22 | 145,500 | ,720 |
| Mesleki İş ve İşlemlerimi Yerine Getirirken Mükelleflerden veya İşverenimden Kaynaklanan Etik Dışı Davranışlara Maruz Kalıyorum | 3,03 | 1,25 | 2,89 | 1,05 | 141,000 | ,613 |
| Meslek Etiğine Uygun Olmayan Davranışların Önlenmesi İçin Mali Müşavirlere Kamusal Veya Yarı Kamusal Bir Nitelik Kazandırılması Gerekliliğine İnanıyorum | 4,00 | 1,21 | 4,44 | 0,73 | 133,000 | ,438 |
| Mükellefler, İşverenlerden veya 3.Kişilerden Gelen Etik Dışı Davranışların Önlenmesi İçin Mali Müşavirlere Kamu Gücünü Hissettirecek Yasal Düzenlemeler Yapılmalıdır | 4,29 | 1,05 | 4,44 | 0,73 | 154,500 | ,921 |
| Serbest Muhasebeci Mali Müşavirlik Mesleğinin Saygın Bir Meslek Olduğuna İnanıyorum | 3,40 | 1,26 | 3,56 | 0,73 | 152,000 | ,869 |
| Defterini Tutmuş Olduğum Mükelleflerin Vergi Ödemeye İlişkin Bilinç Seviyelerinin Yüksek Olduğuna İnanıyorum | 2,17 | 1,04 | 2,67 | 0,87 | 110,500 | ,155 |
| Meslekle İlgili İş Yükümün Fazla Olduğuna İnanıyorum | 4,43 | 0,98 | 4,22 | 0,67 | 115,500 | ,167 |
| Büroda Çalıştırmakta Olduğum Personelime Yeterli Ücret Ve Sosyal Haklar Sunabiliyorum | 2,57 | 1,17 | 3,00 | 1,00 | 123,000 | ,300 |
| Yetişmiş Eleman Bulmakta Güçlük Çekiyorum | 3,80 | 1,21 | 3,44 | 0,88 | 114,500 | ,190 |
| SMMM Mesleği Geleceği Olan Bir Meslektir | 3,69 | 1,45 | 3,33 | 0,71 | 112,500 | ,176 |
| Beyanname, Bildirge Vermek İle İlgili Sıkıntılar Yaşamaktayım | 2,74 | 1,34 | 3,00 | 1,22 | 136,000 | ,517 |
| Mükelleflerin Fiş, Fatura Ve Belgeleri Tarafıma Ulaştırmalarında Sorun Yaşıyorum | 3,46 | 1,31 | 3,78 | 0,97 | 141,000 | ,617 |

*p<0,05

Tablo 5'te yer alan ve ifadelere katılım düzeylerinin meslek mensubu türü açısından incelenmesi için yapılan Mann Whitney testi sonuçları aşağıda verilmiştir:

Meslek mensubu türü farklı olan gruplar arasında "Mükelleflerden Muhasebe Ücreti Almakta Sorun Yaşıyorum" ifadesine katılım düzeyi açısından istatistiksel olarak anlamlı farklılık bulunmaktadır (p<0,05). Buna göre puan ortalamaları

incelendiğinde bağımsız meslek mensubu olanlarda bu ifadeye katılım daha fazladır.

Meslek mensubu türü farklı olan gruplar arasında "Meslek Mensupları Daima Meslek Etiğine/Ahlakına Uygun Davranmaktadır" ifadesine katılım düzeyi açısından istatistiksel olarak anlamlı farklılık bulunmaktadır (p<0,05). Buna göre puan ortalamaları incelendiğinde bağımlı meslek mensubu olanlarda bu ifadeye katılım daha fazladır.

Tablo 6. İfadelere Katılım Düzeylerinin Meslek Süresi Açısından İncelenmesi

| | Kaç Yıldır Meslek Mensubusunuz? | | | | U | p |
|---|---------------------------------|------|-----------------|------|---------|------|
| | 10 yıl ve daha az | | 10 yıldan fazla | | | |
| | Ortalama | ss | Ortalama | ss | | |
| Mesleki Bilgi ve Tecrübemin Yeterli Olduğuna İnanıyorum | 3,52 | 1,19 | 3,18 | 1,37 | 236,500 | ,398 |

| | | | | | | |
|--|------|------|------|------|---------|-------|
| Almış Olduğum Eğitimin Mesleğin İcrası İçin Yeterli Olduğuna İnanıyorum | 3,12 | 1,36 | 3,27 | 1,49 | 254,000 | ,644 |
| Mesleki Kurs, Seminer ve Kongrelere Düzenli Olarak Katılıyorum | 3,88 | 1,01 | 3,64 | 1,09 | 242,000 | ,444 |
| Mesleki Gelirimi Yeterli Buluyorum. | 2,52 | 1,26 | 2,73 | 1,28 | 250,000 | ,584 |
| Mükelleflerden Muhasebe Ücreti Almakta Sorun Yaşıyorum. | 3,52 | 1,50 | 3,91 | 1,34 | 231,500 | ,330 |
| Muhasebede Etik Kavramına Uyulması Gerekliliğine İnanıyorum | 4,56 | 0,65 | 4,27 | 1,28 | 265,500 | ,812 |
| Meslek Mensupları Daima Meslek Etiğine/Ahlakına Uygun Davranmaktadır | 2,52 | 1,23 | 1,95 | 1,05 | 203,000 | ,111 |
| Tamamen Bağımsız ve Tarafsız Olarak Mesleğimi Yürütebiliyorum | 3,32 | 1,31 | 3,14 | 1,28 | 252,500 | ,621 |
| Mesleki İş ve İşlemlerimi Yerine Getirirken Mükelleflerden veya İşverenimden Kaynaklanan Etik Dışı Davranışlara Maruz Kalıyorum | 3,00 | 1,19 | 2,91 | 1,27 | 270,000 | ,911 |
| Meslek Etiğine Uygun Olmayan Davranışların Önlenmesi İçin Mali Müşavirlere Kamusal Veya Yarı Kamusal Bir Nitelik Kazandırılması Gerekliliğine İnanıyorum | 4,44 | 0,82 | 3,59 | 1,30 | 172,000 | ,017* |
| Mükellefler, İşverenlerden veya 3.Kişilerden Gelen Etik Dışı Davranışların Önlenmesi İçin Mali Müşavirlere Kamu Gücünü Hissettirecek Yasal Düzenlemeler Yapılmalıdır | 4,60 | 0,71 | 3,95 | 1,13 | 181,500 | ,025* |
| Serbest Muhasebeci Mali Müşavirlik Mesleğinin Saygın Bir Meslek Olduğuna İnanıyorum | 3,52 | 1,08 | 3,27 | 1,24 | 244,000 | ,495 |
| Defterini Tutmuş Olduğum Mükelleflerin Vergi Ödemeye İlişkin Bilinç Seviyelerinin Yüksek Olduğuna İnanıyorum | 2,40 | 1,00 | 2,14 | 1,08 | 233,500 | ,358 |
| Meslekle İlgili İş Yükümün Fazla Olduğuna İnanıyorum | 4,44 | 0,77 | 4,32 | 1,17 | 270,500 | ,913 |
| Büroda Çalıştırmakta Olduğum Personelime Yeterli Ücret ve Sosyal Haklar Sunabiliyorum | 2,92 | 1,08 | 2,41 | 1,14 | 204,500 | ,121 |
| Yetişmiş Eleman Bulmakta Güçlük Çekiyorum | 3,84 | 0,94 | 3,73 | 1,28 | 269,500 | ,902 |
| SMMM Mesleği Geleceği Olan Bir Meslektir | 3,12 | 1,24 | 4,09 | 1,19 | 146,000 | ,005* |
| Beyanname, Bildirge Vermek İle İlgili Sıkıntılar Yaşamaktayım | 2,72 | 1,34 | 2,82 | 1,22 | 261,000 | ,756 |
| Mükelleflerin Fiş, Fatura ve Belgeleri Tarafıma Ulaştırmalarında Sorun Yaşıyorum | 3,48 | 1,19 | 3,55 | 1,30 | 262,000 | ,772 |

*p<0,05

Tablo 6'da yer alan ve ifadelere katılım düzeylerinin meslek süresi açısından incelenmesi için yapılan Mann Whitney testi sonuçları aşağıda verilmiştir:

Mesleğini yapmış olduğu süre farklı olan gruplar arasında "Meslek Etiğine Uygun Olmayan Davranışların Önlenmesi İçin Mali Müşavirlere Kamusal veya Yarı Kamusal Bir Nitelik Kazandırılması Gerekliliğine İnanıyorum" ifadesine katılım düzeyi açısından istatistiksel olarak anlamlı farklılık bulunmaktadır (p<0,05). Buna göre puan ortalamaları incelendiğinde mesleğini 10 yıl ve daha az süredir yapanlarda bu ifadeye katılım daha fazladır.

Mesleğini yapmış olduğu süre farklı olan gruplar arasında "Mükellefler, İşverenlerden veya Üçüncü

Kişilerden Gelen Etik Dışı Davranışların Önlenmesi İçin Mali Müşavirlere Kamu Gücünü Hissettirecek Yasal Düzenlemeler Yapılmalıdır" ifadesine katılım düzeyi açısından istatistiksel olarak anlamlı farklılık bulunmaktadır (p<0,05). Buna göre puan ortalamaları incelendiğinde mesleğini 10 yıl ve daha az süredir yapanlarda bu ifadeye katılım daha fazladır.

Mesleğini yapmış olduğu süre farklı olan gruplar arasında "SMMM Mesleği Geleceği Olan Bir Meslektir" ifadesine katılım düzeyi açısından istatistiksel olarak anlamlı farklılık bulunmaktadır (p<0,05). Buna göre puan ortalamaları incelendiğinde mesleğini 10 yıldan fazla süredir yapanlarda bu ifadeye katılım daha fazladır.

Tablo 7. İfadelere Katılım Düzeylerinin Muhasebe Meslek Etiği Konusunda Eğitim Almış Olma Durumu Açısından İncelenmesi

| | Muhasebe Meslek Etiği Konusunda Eğitim Aldınız mı? | | | | U | p |
|--|--|------|----------|------|---------|-------|
| | Evet | | Hayır | | | |
| | Ortalama | ss | Ortalama | ss | | |
| Mesleki Bilgi Ve Tecrübemin Yeterli Olduğuna İnanıyorum | 3,65 | 1,02 | 3,21 | 1,37 | 300,500 | ,256 |
| Almış Olduğum Eğitimin Mesleğin İcrası İçin Yeterli Olduğuna İnanıyorum | 3,42 | 1,24 | 3,14 | 1,43 | 325,500 | ,487 |
| Mesleki Kurs, Seminer Ve Kongrelere Düzenli Olarak Katılıyorum | 4,04 | 0,87 | 3,50 | 1,17 | 275,500 | ,097 |
| Mesleki Gelirimi Yeterli Buluyorum. | 2,85 | 1,19 | 2,36 | 1,28 | 278,500 | ,128 |
| Mükelleflerden Muhasebe Ücreti Almakta Sorun Yaşıyorum. | 3,77 | 1,34 | 3,68 | 1,44 | 355,500 | ,877 |
| Muhasebede Etik Kavramına Uyulması Gerekliliğine İnanıyorum | 4,58 | 0,70 | 4,21 | 1,13 | 305,500 | ,247 |
| Meslek Mensupları Daima Meslek Etiğine/Ahlakına Uygun Davranmaktadır | 2,31 | 1,09 | 2,54 | 1,29 | 330,500 | ,549 |
| Tamamen Bağımsız ve Tarafsız Olarak Mesleğimi Yürütebiliyorum | 3,42 | 1,10 | 3,18 | 1,33 | 330,000 | ,540 |
| Mesleki İş ve İşlemlerimi Yerine Getirirken Mükelleflerden veya İşverenimden Kaynaklanan Etik Dışı Davranışlara Maruz Kalıyorum | 2,92 | 1,20 | 3,04 | 1,14 | 350,500 | ,806 |
| Meslek Etiğine Uygun Olmayan Davranışların Önlenmesi İçin Mali Müşavirlere Kamusal veya Yarı Kamusal Bir Nitelik Kazandırılması Gerekliliğine İnanıyorum | 4,04 | 1,04 | 4,00 | 1,12 | 363,000 | ,985 |
| Mükellefler, İşverenlerden veya 3.Kişilerden Gelen Etik Dışı Davranışların Önlenmesi İçin Mali Müşavirlere Kamu Gücünü Hissettiren Yasal Düzenlemeler Yapılmalıdır | 4,31 | 0,88 | 4,25 | 1,00 | 359,500 | ,932 |
| Serbest Muhasebeci Mali Müşavirlik Mesleğinin Saygın Bir Meslek Olduğuna İnanıyorum | 3,50 | 1,21 | 3,32 | 1,19 | 332,000 | ,568 |
| Defterini Tutmuş Olduğum Mükelleflerin Vergi Ödemeye İlişkin Bilinç Seviyelerinin Yüksek Olduğuna İnanıyorum | 2,69 | 0,88 | 2,11 | 1,13 | 248,500 | ,038* |
| Meslekle İlgili İş Yükümün Fazla Olduğuna İnanıyorum | 4,23 | 1,18 | 4,57 | 0,57 | 327,000 | ,465 |
| Büroda Çalıştırmakta Olduğum Personelime Yeterli Ücret ve Sosyal Haklar Sunabiliyorum | 2,58 | 0,95 | 2,61 | 1,29 | 361,500 | ,964 |
| Yetişmiş Eleman Bulmakta Güçlük Çekiyorum | 3,88 | 0,91 | 3,54 | 1,26 | 316,000 | ,386 |
| SMMM Mesleği Geleceği Olan Bir Meslektir | 3,69 | 1,29 | 3,54 | 1,23 | 331,500 | ,560 |
| Beyanname, Bildirge Vermek İle İlgili Sıkıntılar Yaşamaktayım | 2,50 | 1,21 | 2,86 | 1,27 | 304,500 | ,286 |
| Mükelleflerin Fiş, Fatura ve Belgeleri Tarafıma Ulaştırmalarında Sorun Yaşıyorum | 3,46 | 1,17 | 3,68 | 1,28 | 321,000 | ,437 |

*p<0,05

Tablo 7’de yer alan ve ifadelere katılım düzeylerinin muhasebe meslek etiği konusunda eğitim almış olma durumu açısından incelenmesi için yapılan Mann Whitney testi sonuçları aşağıda verilmiştir:

Muhasebe meslek etiği konusunda eğitim almış olma durumu farklı olan gruplar arasında “Defterini

Tutmuş Olduğum Mükelleflerin Vergi Ödemeye İlişkin Bilinç Seviyelerinin Yüksek Olduğuna İnanıyorum” ifadesine katılım düzeyi açısından istatistiksel olarak anlamlı farklılık bulunmaktadır (p<0,05). Buna göre puan ortalamaları

incelendiğinde bu konuda eğitim almış olanlarda bu ifadeye katılım daha fazladır.

5.2. Nitel Verilere Dayanan Bulgular ve Değerlendirmeler

Çalışmanın bu bölümünde uygulamış olduğumuz ankette yer alan ve yoruma dayalı sorulardan çıkan sonuçlar ve daha önce yapılmış olan diğer çalışmalar birlikte değerlendirilmiş ayrıca yüz yüze yapmış olduğumuz görüşmelerden elde edilen veriler de bu değerlendirmelere dahil edilmiştir. Müşterilerden muhasebe ücreti almak hala en büyük sorun olarak kabul edilmektedir. Bir diğer önemli sorun, vergi kanunlarında muhasebeciler tarafından yapılan yoğun değişiklikleri takip etmedeki zorluktur. Muhasebeciler vergi kanunlarındaki değişiklikleri takip etmekte zorlandıkları belirtilmektedir. Muhasebe uygulamaları ve vergi matrahlarının tespitine ilişkin mevcut yasaların en kısa sürede daha anlaşılır hale getirilmesi, beklentiler arasındadır. Mesleğin üyeleri arasındaki eğitim seviyesi ve internet kullanımı E-devlet anlamında artmaktadır. Bununla birlikte, çok yoğun bir şekilde bir mesleği gerçekleştirirken mesleki eğitime çok fazla dikkat edilmemesi ciddi problemlere yol açabilmektedir. Günlük çalışma süresi oldukça uzundur, bu da bu mesleği tercih edenlerin sağlık yapılarını olumsuz yönde etkilemektedir. Muhasebecilerin yılda 12 ay ve bazen bütün hafta boyunca çalışmak zorunda olmaları sağlıkları için de önemli bir sorundur. Benzer koşullar altında çalışan birçok meslek grubu yıllık tatil fırsatlarına sahip olsa da muhasebe mesleğini tercih edenler, yaz aylarında bile tatil yapmak için sınırlı bir fırsata sahiptir. Mali tatilin biraz da olsa meslek mensuplarını rahatlatmış söylenmektedir. Meslek mensuplarının, hizmet verdikleri mükellefleriyle de sorunları bulunmaktadır. Meslek mensupları, mesleğin görev tanımında yer almayan konularda vergi mükelleflerine ek hizmet vermekle yükümlüdürler ve bunu tamamen karşılıksız olarak yapmaktadırlar. Mükelleflerin; Bağ-Kur primlerini yatırmak, evrak takibi, elektrik ve su faturalarının yatırılması gibi ekstra özel işler yapmakla yükümlü görülmektedirler (Özyürek, 2009: 177-181). Çok sayıda bildirim sık sık verilmesi iş yükünü ağırlaştırdığı için hizmet kalitesini düşürmekte, yanlış beyanname ve bildirimlerin verilmesine yol açabilmektedir. Hemen her on günde bir bildirim yapıldığı bir ortamda, çoğu işlem elektronik ortamda yapılıyor olmasına rağmen, ağır iş yükü ve maliyetler gerektirebilmektedir. Üstelik iş yükü, sadece Vergi İadeleri ile sınırlı olmamakta, Türkiye İş Kurumu'na verilen bilgiler, Bölge Çalışma Müdürlükleri'ne verilen belgeler ve Türkiye İstatistik Kurumu'nun talep ettiği bilgileri de kapsamaktadır

(Zengin, 2016: 31). Kamu İdaresinin meslek mensubuna daha fazla güvenmesi de beklentiler arasındadır. Meslek mensubu, mesleğini yerine getirirken idareden gerekli itibarı görmeli ve meslek mensubu da Kamu İdaresine gerekli güveni sağlamalıdır. Vergi mevzuatımızdaki karmaşık düzenlemeler en kısa sürede basitleştirilmeli, aylık beyannameler birleştirilmeli, son ödeme tarihi ve beyan tarihi aynı gün olmalıdır. Ayrıca peşin vergi beyannamelerinin yılda iki döneme düşürülmesi gerektiği de beklentilerden bir diğeridir. Mesleği tercih edenlerin çoğunun erkek olması, kadın meslek mensuplarının şikâyet ettiği konular arasındadır. Bu bağlamda, kadınların mesleği daha çok tercih etmesi için teşvik edici düzenleme beklentileri bulunmaktadır (Özyürek, 2009: 177-181).

Araştırmamız sırasında yazılı ve sözlü olarak en çok dile getirilen güncel sorunlar ve çözüm önerilerimiz aşağıda başlıklar halinde inceleme konusu yapılmıştır:

5.2.1. Mükelleflerden Tahsilat Problemi

Meslek mensupları için resmi asgari ücret tarifesini bulunmasına rağmen, yapılan araştırmalarda meslek mensupları, sunulan hizmet için aldıkları düşük ücretlerin önemli bir sorun olduğunu belirtmişlerdir. Aslında, birçok profesyonel düşük tarifeleri sözleşme özgürlüğüne müdahale olarak görmektedir. Muhasebe meslek mensuplarının emekleriyle ve zamanlarıyla doğrudan orantılı bir ücret almaması ve yoğun iş yükü sosyal hayatlarını olumsuz yönde etkilemektedir (Uzay ve Güngör, 2004: 94-104 (Hepaksaz, 2018: 241-242). 2019 yılı itibarıyla sorunları incelemekte olduğumuz dikkate alındığında, on yıl önce yapılan bir çalışma ya dayanarak sorunun uzun yıllardır var olduğu söylenebilir. Zira, Özyürek (2009) tarafından yapılan çalışmada ankete katılan kişilerden mükelleflerden ücretini zamanında tahsil edebilenlerin oranı % 34 iken ücretlerini zamanında tahsil edemeyenlerin oranı ise % 66 olarak bulunmuştur (Özyürek, 2009: 106). Tarafımızdan yapılan çalışmada "Mükelleflerden Muhasebe Ücreti Almakta Sorun Yaşıyorum" ifadesine kesinlikle katılıyorum diyenlerin oranı % 42,6, katılıyorum diyenlerin oranı % 18,5, kararsızım diyenlerin oranı ise % 16,7 olarak bulunmuştur.

Çerikcioğlu (2016) tarafından yapılan araştırmada mali müşavirlerin görüşleri de yer almıştır. Tahsilat problemi konusunda bir SMMM'nin görüşü şöyledir:

SMMM 3'ün görüşü:

“Muhasebecilik ve mali müşavirlik mesleğinin ekonomik hayattaki önemi çok büyüktür. Ancak mükelleflerle aramızda çatışma oluyor. İş yaptırıyorlar ancak maddi yöne gelince emeğimizin karşılığını almakta sıkıntılar yaşıyoruz. Biz devletle mükellef arasında köprü vazifesi görüyoruz. Biz işimizi yaptığımızda devlete büyük bir katkımız oluyor. Hatta devlet bizi bu noktada görmüyor bile. Bu anlamda devletin bizi koruması lazım ” (Çerikcioğlu, 2016:62).

Diğer yandan mesleğe yeni başlayan meslek mensupları da ücret konusunda etik dışı davranabilmektedir. Örneği, Aydemir (2015) tarafından yapılan çalışmada, bağımsız meslek mensubu olarak mesleğe yeni başlayanların, düşük ücret politikası uygulamalarının haksız rekabete yol açması nedeniyle diğer bağımsız çalışan meslek mensuplarını kaygılandığı belirlenmiştir (Aydemir, 2015:79).

ÇÖZÜM ÖNERİSİ: SMMM’lerin muhasebe ücretlerini alabilmeleri konusunda kamusal yaptırım olmalı; muhasebe ücretlerinin ödenmesi mükelleflerin insafına bırakılmamalı, mükelleflerin SMMM’lere olan ödemeleri otomatik tahsilat sistemine bağlanmalıdır.

5.2.2. Vergi mevzuatının karışık olması. Bildirimde bulunulan resmi kurumların hepsinin yazılımının ve teknolojilerinin farklı olması ve bu nedenle uygulama farklılıkları ve bildirimlerin fazlalığından dolayı meslek mensubunun iş yükünün sürekli artması sorunu

Çelik ve Dağdeviren (2015) çalışmasında, muhasebecilik mesleğinin en büyük problemlerinden bir tanesinin de meslekle ilgili yasaların ve mevzuatın karışık olması ve çıkarılan yasaların sürekli olarak değiştirilmesi meslek mensuplarının çıkarılan yasaları takip etmesini zorlaştırdığı, bu nedenle yapılan işlemlerde hata ve yanlışlıkların ortaya çıkabildiği ifade edilmiştir (Çelik ve Dağdeviren, 2015:80-82).

Muhasebecilik mesleği, hükümetlerin belirlediği ve uygulamaya koyduğu yasal uygulamalarla doğrudan bağlantılı bir meslektir ve bu nedenle bir ülkenin hukuk sistemi muhasebe mesleğinin gelişimini doğrudan etkilemektedir (Kayışyapar, 2019:13). Kanunların sık sık değişmesi muhasebe meslek mensuplarının işlerini zorlaştırmakta, iş düzenlerini bozmakta ve akıl ve ruh sağlıklarını etkilemektedir (Zengin, 2016:29). Uygulanan vergi politikası, buna uymayan mükellef grupları yaratmamalıdır. Bu durumun olumsuz yansımaları mali müşavirlere de yansımaktadır. Vergi sistemindeki karmaşık yapı

vergi mükelleflerinin ve mali müşavirlerinin istemeden hata yapma olasılığını artırabilmektedir (Sheedy, 2019).

Hepaksaz (2018) tarafından yapılan çalışmada; Gelir İdaresi Başkanlığı (GİB)’nda modern uygulamalara yer verilmekte olduğu; e-Fatura, e-defter, e-Haciz, e-tebligat ve diğer bir çok benzeri uygulamaların var olduğu belirtilmiş; ancak, E-devlet ve e-maliye işlemlerinin olumlu yönleri yanında özellikle, e-haciz, e-tebliğ uygulama sürecinde bazı problemlerin doğabileceği belirtilerek, idarenin iş yükünü her geçen gün meslek mensuplarının üzerine aktarıldığı ve bu nedenle mali müşavirlerin iş yükünün sürekli artmakta olduğuna dikkat çekilmiştir. İlave olarak, yapılan saha çalışmalarında, “muhasebecilere yüklenen sorumluluğun verilen yetkilerden daha fazla olduğunun” ortaya çıkarıldığı da anılan çalışmada tespit edilen önemli noktalardan birisidir (Hepaksaz, 2018: 243).

ÇÖZÜM ÖNERİSİ: Vergi mevzuatında basitleştirme ve sadeleştirme yoluna gidilmelidir. Mali sistemde vergiler veya vergi konuları birleştirilebilir. Karmaşık vergi konularının, gerek uygulayıcılar gerekse mükellefler açısından daha kolay anlaşılır ve basitçe hesaplanabilir olması mükelleflerin yatırım kararlarında etkinliği artıracak, devletin vergi kayıplarını azaltacak ve aynı zamanda mali müşavirlerin iş yüklerinin hafifletilmesinde önemli katkılar sağlayabilecektir.

5.2.3. Vergi mevzuatında sık sık yapılan değişikliklerin mükellef ve toplum tarafından algılanmaması sorunu

Vergi mükelleflerinin zor ve karmaşık vergi kanunları ile muhatap olmaları, vergi mükellefiyeti altına girmemelerine (vergiden kaçınma) ve hatta vergi kaçakçılığına yönelmelerine neden olabilmektedir. Vergi sisteminin karmaşık olması durumunda vergi mükelleflerinin vergi kaçakçılığı eğiliminin artacağını beyan etmeleri, vergi kültürünün oluşumu için mevzuatın açık ve anlaşılır olması gereğine işaret etmektedir (Taytak, 2016: 1939).

Vergi mükelleflerini vergiden kaçmaya iten çeşitli nedenler vardır; bunlardan ilki olan vergi yasalarından kaynaklanmayan nedenler: Ekonomik, sosyal, idari ve psikolojik nedenlerdir. Diğer bir ifadeyle, vergi bilincinin eksikliği, yaptırımların etkisizliği, kamu harcamalarının bilinçsiz kullanımı, yetersiz personel eğitimi ile verimli ve caydırıcı olmayan ya da az sayıda vergi denetimi olmasıdır. Vergi yasalarından kaynaklanan nedenler ise vergi mevzuatının karmaşık ve sayıca fazla olması, vergi tarifesinin biçimi ve vergi aflarıdır (Özer, 2018:33-34).

Her verginin temeli kanunlar olmasına karşın, bir verginin kanuna dayanması onu mükemmel kılmayabilir. Ayrıca, vergi kanunlarındaki sık değişiklik, vergi mevzuatının karmaşıklığının ve belirsizliğinin tek nedeni değildir. Örneğin, idareye verilen yetkiler neticesinde bir dizi idari düzenleme (Bakanlar Kurulu Kararı, Genel Tebliğ, Sirküler) yayımlanmaktadır. Vergi yasalarının ayrıntılı açıklamalarını içeren idari düzenlemelerin fazlalığı ve bazı durumlarda idari düzenlemelerin yasaları aşması, vergi mevzuatını takip etmeyi ve vergi mükelleflerinin vergiye uymasını zorlaştırmaktadır. Vergi afları da vergi cezalarının etkinliğini azaltmakta ve vergi ödeme bilincinin oluşmasını önlemektedir. Sık sık vergi affı, yakın gelecek için af beklentisi yaratmakta ve bunun sonucunda vergi mükellefleri gelirlerini beyan etmemekte veya beyanda bulunsalar dahi ödeme yükümlülüklerini yerine getirmemektedirler (Özer, 2018:42; Demirtaş, 2017:36; Aydoğdu, 2009:16).

Özer (2018) tarafından yapılan araştırmada; vergi kayıpları ve kaçaklarının nedeni olarak “yüksek vergi oranları ve vergi af uygulamalarının sıklıkla yapılması” olduğu belirlenmiştir. Ayrıca, anılan çalışmada “Vergi kayıpları ve kaçakçılığın önlenmesinde muhasebe meslek mensuplarının rolü ve öneminin olduğu” sonucuna varılmıştır (Özer, 2018: 129). Taytak (2016) tarafından yapılan benzer bir araştırmada; “vergi yasalarını açık ve anlaşılır buluyorum”, “vergi uygulamaları hakkında yeterli bilgiye sahibim”, şeklindeki önermeler “**Kesinlikle Katılmıyorum**” olarak cevaplanmıştır (Taytak, 2016:1953).

Vergi mükellefleri, içinde yaşadıkları toplulukların kültürel unsurlarından etkilenmektedir. Sonuç olarak, bu etkiler, toplumda vergi kültürünün oluşmasındaki davranışların şekillenmesine katkıda bulunmaktadır (Taytak, 2016: 1936-1937).

Vergi reformları adı altında vergi mevzuatında sık sık yapılan değişiklikler, vergi mükelleflerinin devlete olan güvenini aşındırmakta, hatta “hukuki güvenlik ilkesini” ihlal etmektedir. Bireylerin devlete güvenini sağlamak için hukuki güvenlik ilkesi ihlal edilmemeli ve bu ilkenin gerekli unsurlarına (kesinlik, açıklık, belirlilik, istikrar, geriye yürümezlik, kıyas yasağı vb.) saygı gösterilmesi gerekmektedir (Aktan vd., 2019:182).

ÇÖZÜM ÖNERİSİ: Vergi kayıp ve kaçaklarını önlemek için toplumsal vergi bilinci ve vergi ahlakı konusunda farkındalık yaratılması gerekmektedir; vergi kayıpları ve kaçakları ile daha iyi mücadele edebilmek için **muhasebe uzmanları, muhasebe eğitim kurumları ve vergi idaresi** arasında bir bağlantı kurularak, uyumlu çalışmalar yapılmalıdır (Özer, 2018: 130).

5.2.4. Yapılan mevzuat değişikliklerinin uygulama aşamasında gerek Gelir idaresi gerek meslek örgütlerinin, meslek mensuplarını daha etkin yönlendirmeleri gerekliliği sorunu

Muhasebe meslek mensuplarının en önemli sorunlarından birisi sık mevzuat değişikliği olarak dile getirilmeye devam edilmektedir. 11 yıl öncesinde de sorunun varlığını koruduğuna gösteren, Özyürek (2009) araştırmasında; “Muhasebe mesleğinin sizi en çok rahatsız eden yönleri nelerdir?” sorusuna verilen cevaplarda en yüksek oranı % 75,9 ile sık mevzuat değişikliği oluşturmuştur. Daha sonra ise % 15,7 ile mükelleflerin yaklaşımı, % 2,8 ile de teknolojik değişiklikler gelmektedir. Diğer nedenler diyenlerin oranı ise %5,6’dır. (Özyürek, 2009: 107).

ÇÖZÜM ÖNERİSİ: Mevzuat değişikliklerinin uygulanması ve ayrıntıların belirlenmesi amacıyla Meslek örgütlerinde uzmanlardan oluşan ve acilen toplanabilen komisyonlar kurulması ve bu komisyonların değerlendirmelerinin ivedilikle meslek mensuplarına bildirilmesi uygun olabilir. Vergilerde yapılan değişiklikler veya vergi uygulamalarında meydana gelen değişikliklerin ayrıntılarına ilişkin olarak mükelleflere bilgi verilmesi gerekmektedir. Teknolojik imkânlar kullanılarak örneğin, telefonla SMS gönderme veya mail yoluyla ve en basit şekliyle mükelleflerin bilgilendirmesi yoluna gidilebilir.

5.2.5. Mali mevzuat harici çıkarılan yasaların ve bunlara ilişkin sorumlulukların da meslek mensuplarına görev olarak yüklenmesi sorunu

Çalışmamızda, “Mesleğinizin icrası sırasında en çok sorun yaşadığınız konuları yazınız” ifadesine bir meslek mensubunun cevabı şöyledir:

- Kamu idarelerinin meslek mensuplarına fazla iş yüklemesi,
- Meslek mensuplarının haksız rekabetçi tutumlarıdır.

Mali mevzuat harici çıkarılan yasaların ve bunlara ilişkin sorumlulukların meslek mensuplarına ek iş yükü yaratması hususunda bulgularımızı destekleyen bir sonuç, Özçelik (2018) tarafından yapılan araştırmada belirtilmiştir: Anılan araştırmanın katılımcıları; “Devlet kurumları ile yaşanan sorunlarla ilgili olarak; Devletin muhasebecilere angarya işler yüklediği ve bu konuda TÜRMOB’un muhasebecilerin yanında olmadığı” şeklinde görüş bildirmişlerdir (Özçelik, 2018:113-114).

ÇÖZÜM ÖNERİSİ: Mali müşavirlerin mesleki tanımlarının tekrar yapılması, meslek standardının belirlenmesi; mesleki görev ve sorumluluklarının çerçevesinin tekrar çizilmesi ile mesleki görev ve sorumluluk alanlarına girmeyen konularda yükümlülük altına girmemelerinin yasalarla güvence altına alınması önerilebilir.

5.2.6. Mükelleflerin eğitim ve bilinç düzeyinin düşük olması sorunu

Mükelleflerin eğitim ve bilinç düzeyinin düşük olması, bir çok soruna sebep olabildiği gibi muhasebeciler üzerinde baskı yaratılmasına yol açan sebeplerden birisi olarak da kabul edilebilir. Nitekim, Özyürek (2009) tarafından yapılan araştırmada; "Mükelleflerin muhasebeciler üzerindeki yaptırım gücü fazladır" görüşüne, anket katılımcılarının % 36,1' i katılıyor; % 35,2'si ise katılmıyorum şeklinde cevaplamıştır. Bu fikre kesinlikle katılıyorum diyenlerin oranı %16,7, kararsızım diyenlerin oranı ise % 9,3 olarak bulunmuştur (Özyürek, 2009: 110).

Mükelleflerinin eğitim düzeyinin yetersiz olması nedeniyle, kendilerinin yapmaları gereken işleri muhasebe meslek mensuplarının yapmaları kaçınılmaz olmaya devam etmektedir. Bu sorunu çözmek için, vergi mükelleflerinin muhasebe sistemi ve genel ekonomik konulardaki bilgi düzeyini artırmak ve bilinçlendirmek gerekmektedir. Orta ve yükseköğretim kurumlarında temel ekonomi ve muhasebe derslerini müfredata eklemek, kurs ve seminerler düzenlemek ve bu alanda yeni uygulamalı dersler vermek toplumsal bilgi seviyesini yükseltebilecektir (Zengin, 2016: 30-31).

Muhasebecilik mesleğinin sorunlarını konu alan birçok çalışmada, meslek mensupları arasında mükellefin mi yoksa devletin mi önceliği olması gerektiği açmazının varlığını sürdürdüğü belirtilmiş ve meslek mensuplarınca, bu konuda istemeyerek de olsa mükellefin öncelik kazandığı belirtilmiştir. Bu olgu, vicdani olarak birçok meslek elemanını rahatsız etmektedir (Demir ve Çiçekay, 2015:23,28). Saha araştırmalarında, mali müşavirlerin devlet tarafından mükelleflerin her türlü görevini yerine getirmek zorunda olan kişiler olarak algılandığı, mükelleflerin de mali müşavirleri, tüm işlerini yaptırabilecekleri kimseler olarak gördükleri belirlenmiştir. Bununla birlikte, modern çağ vergilendirme yaklaşımında, mali müşavirler, vergi mükellefleri ile vergi idaresi arasında bir köprü olarak algılanmakta, aynı zamanda mükelleflere finansal, ekonomik ve adli alanlarda danışmanlık hizmeti veren kişiler konumunda bulunmaktadır. Ayrıca, mali müşavirler sadece işletmelerin vergilerini hesaplayan, muhasebe kayıtlarını tutan

kimseler olarak değil, karar verme sürecinde raporlanan bilgileri kullanılabilir kılan ve görüş bildiren kişiler olarak algılanması ihtiyacı bulunmaktadır (Hepaksaz, 2018: 241).

ÇÖZÜM ÖNERİSİ: Vergi ödeme, vergi mükellefiyeti, muhasebe okuryazarlığı konusunda işyeri açılmadan önce mükelleflere eğitim verilmesi, eğitim almayanların işyeri açma ruhsatı almalarına engel olunması önerilebilir. Bu sayede, mükelleflerin bilinçlendirilmesi devletin vergi ziyanına uğramasına engel olabilecek ve aynı zamanda mükelleflerin de yükümlülük altında oldukları vergilerin bilincine vararak ticari hayatlarını devam ettirmelerine de yardımcı olabilecektir.

5.2.7. Meslek mensupları tarafından yapılan haksız rekabete ilişkin etik dışı davranışlar sorunu

Mükellefleri etik dışı davranışa yönelten sebeplerin başında mükelleflerin yapmış oldukları işlerde rekabetin çok olmasının kazancı etkiliyor olması gelmekte ve bu nedenle mükellefler, kârın düşmesi ve giderlerin çok olması nedenlerinden dolayı etik olmayan davranışlara yönelebilmektedirler. Ayrıca; "kayıtdışı ekonomi" ve "eğitim düzeyi" de mükellefleri etik dışı davranışa yönelten sebeplerdendir.

Çalışmamızda, "Size Göre Mükellefleri Etik Dışı Davranışa Yönelten Sebepler Nelerdir? Yazınız" sorusunu bir meslek mensubu, "haksız rekabet ve aç gözlülük" olarak yanıtlamıştır.

Bir meslek mensubu, " Meslek Mensupları Daima Meslek Etiğine/Ahlakına Uygun Davranmaktadır" şeklindeki ifadeye "Katılmıyorum" seçeneğini işaretlemiş ayrıca, "Düşüncede kalıyor uygulama yok" şeklinde yorumunu da eklemiştir.

Öte yandan, Kazan (2014) tarafından yapılan araştırmaya göre; 1. sınıfa ve kurumlar vergisine tabi olan mükellef sayısı arttıkça meslek mensuplarının, daha fazla cezai işlemlerle karşılaşmakta oldukları görülmüştür. Başka bir deyişle, meslek mensuplarının mükellef sayısı arttıkça hata yapma oranının da arttığı söylenebilir (Kazan, 2014: 80). Anılan araştırmada, meslek mensuplarının hizmet sundukları mükellef sayısının 16-30 mükellef aralığında ideal olduğu ve bu aralıkta en iyi hizmetin sunulabileceği sonucuna varılmıştır. Dolayısıyla, geliri artırmak için fazla mükellefe hizmet vermenin hizmet kalitesini düşürdüğünü ve hata yapma olasılığını artırdığını ifade etmemiz mümkündür.

Etik üzerine yapılan bilimsel araştırmaların sonuçları çok önemlidir, çünkü SMMM'ler, işletmeler, devlet

ve toplum için önemli hizmetler sunmaktadırlar. Etik dışı davranışların nedenlerini belirlemek için, öncelikle etik olmayan davranışlara yönelik tutumları ve bu tutumları etkileyen boyutları birlikte değerlendirmek ve sorunu çözmek için adımlar atmak önemlidir (Tuğay ve Kılıç, 2017: 777).

ÇÖZÜM ÖNERİSİ: SMMM'lerin etik dışı davranışlarla birbirinden defter kapma yarışını engellemek için; mükellefleri vergi dairesi önce odaya yönlendirebilir, oda sırasıyla müşavirlere işi verebilir, böylece tüm SMMM'lere eşit davranılmış olacaktır. Ancak, mükellefin üst düzey tecrübeli/nitelikli bir SMMM araması halinde ise resmi muhasebesi odanın yönlendirdiği SMMM'de kalmak şartıyla; bağımsız denetçi ya da YMM veya uzman bir SMMM'den ücret mukabilinde mükellefin danışmanlık alabilmesi yolu açılabilir.

Daha ilk öğretim çağında başlayan ve mesleğin önemine dair eğitimin müfredatta yer alması önerilebilir.

Mükelleflerden meslek mensuplarına yönelen etik dışı davranışların önlenmesinde öncelikle, mükelleflerde vergi bilincinin oluşturulması gerekmektedir. Ayrıca, mükelleflerin, mali sorumluluk ve ödevlerini bilmeleri hususunda basın organlarında yayınlar yapılabilir. Potansiyel mükelleflere, etik konuları da kapsayan; sorumlulukları ve ödevleri konulu dersler verilebilir ve eğitim sonunda sertifika almaları sağlanabilir. Vergi bilinci konusunda mükelleflerde farkındalık yaratılmalıdır. Kamu spotları ile mükellefler bilinçlendirilebilir. Ancak, bu bilinçlendirme yapılırken meslek mensuplarının sınırlarının da belirtilmesinde fayda bulunmaktadır. İlave olarak, kayıt dışılığının azaltılması da mükellefler arasında var olan haksız rekabetin önlenmesine yardımcı olabilecektir. Kanaatimizce yalnız vergi değil, sosyal güvenlik konularında da mükelleflere aydınlatıcı bilgiler verilmesi faydalı olabilecektir. Planlanan eğitimlerde; Üniversite öğretim üyelerinden, SMMM ve YMM'ler ile vergi ve sosyal güvenlik uzmanlarından faydalanılması gerektiği kanaatindeyiz.

Kayıt dışı ekonomi ile mücadelenin en önemli yollarından biri muhasebe meslek mensuplarından yararlanmaktır. Bu da iyi çalışan bir muhasebe sistemine onun ürettiği doğru mali tablolara dayanmaktadır. Yüksek teknolojik donanıma sahip meslek mensuplarının varlığının artması, mesleğin geleceği hakkında iyimser kanaatler oluşturmaktadır. Kayıtların elektronik ortamda tutulması vergi denetimi açısından zaman kazanmaya ve daha etkili bir denetim yapısı oluşturulmasına yardımcı olabilecektir (Zengin, 2016: 31).

5.2.8. Mesleki Saygınlığın Korunması ve Daha Saygın Bir Meslek Konumuna Yükseltilmesi

Araştırmamızda “*Serbest Muhasebeci Mali Müşavirlik mesleğinin saygın bir meslek olduğuna inanıyorum*” fikrine katılıyorum diyenlerin oranı % 31,5, kesinlikle katılıyorum diyenlerin oranı % 20,4, katılmıyorum diyenlerin oranı % 20,4, kararsız olduğunu belirtenlerin oranı ise % 22,2 olarak belirlenmiştir (Bkz.:Tablo:1). Özyürek (2009) tarafından yapılan araştırmada ankete katılanlar arasında “*Muhasebecilik mesleği toplumda saygın bir meslektir*” görüşüne katılıyorum diyenlerin oranı % 38,9 olarak bulunmuş, kesinlikle katılıyorum diyenlerin oranı % 15,7, katılmıyorum diyenlerin oranı % 15,7, kararsızların oranı ise % 12 olarak belirlenmiştir (Özyürek, 2009: 108). Kesinlikle katılıyorum diyenlerin oranı ile katılıyorum oranlarının toplamına bakıldığında araştırmamızda % 51,9 (31,5 +20,4) bulunmuş iken Özyürek (2009) araştırmasında aynı oran % 54,6 (38,9 +15,7) olarak bulunmuştur. Mesleğin çok az da olsa saygınlığında bir gerileme olduğu bu sonuçlardan çıkarılabilir.

Araştırmamızda, bir meslek mensubu, “*Serbest Muhasebeci Mali Müşavirlik Mesleğinin Daha Saygın Bir Meslek Haline Getirebilmek İçin Yapılması Gerekenler Olduğuna Dair Düşüncelerinizi Yazınız*” sorusunu şu şekilde cevaplamıştır:

- 1- Önce meslek kimliğini öne çıkarmalıyız.
- 2- Mesleğimize saygı duymalı ve duyurtmalıyız.
- 3- Meslek mensubu kendine ismen hitap ettirmemeli.
- 4- “ **40 yıllık meslek hayatımda kendimi (Bazı mükelleflerim tarafından) meslek mensubu ve bey olarak adlandırıldığım, inceleme ve soruşturma dönemlerinde gördüm** ”.

Aynı soruya başka bir meslek mensubunun cevabı ise şöyledir:

- “ 1-Mükellef başına düşen mali müşavir sayısı düşürülmelidir.
- 2-YMM ruhsatı olmamalıdır.
- 3-TÜRMOB, YMM'ler tarafından yönetilmemelidir.
- 4- Lisanslı ara eleman olmalıdır ”.

ÇÖZÜM ÖNERİSİ: Etik olmayan bir muhasebecinin finansal tablolarda sunulan bilgileri yasadışı avantaja yönlendirmek için kasıtlı olarak kuralları ve düzenlemeleri ihlal etmesi durumunda, bu finansal tablolar daha az kullanışlı hale gelir. Finansal tabloların, son kullanıcıların finansal kararlarını almalarına yardımcı olmak için doğru kalması gerekliliğinden dolayı, karar verme sürecini etkilemektedir. Hatalı rakamlar, diğer tüm rakamları

şüpheye sevk etmekte ve son kullanıcılar sunulan bilgilere güvenememektedir. SMMM'lerin bağımsızlık, dürüstlük ilkelerinden sapmadan ve haksız rekabete yol açmadan çalışabilmesi ve gerekli görülürse SMMM'leri koruyucu kamusal yaptırımların genişletilmesi önerilebilir.

5.2.9. Meslek mensuplarının eğitim açısından yeterliliği sorunu

Muhasebe mesleği, toplumsal gelişme ve ülke kalkınmasına önemli katkı sağlamaktadır. Bu nedenle, muhasebe meslek mensuplarının eğitimi, bilgili ve geniş bir vizyona sahip olmaları çok önemlidir. Muhasebe mesleği; sürekli değişen yasa ve yönetmeliklere nasıl uyum sağlayacağını bilen, kendilerini geliştirmeyi seven ve değişen teknolojik gelişmelere uyum sağlayan kişiler tarafından yapıldığında, hem mükellefler hem de devlet için daha olumlu sonuçlar doğurabilecektir (Kayışyapar, 2019: 97).

Hepaksaz (2018) tarafından yapılan çalışma, oda üyelerinin en önemli taleplerinden birinin, mesleki eğitimin artırılması ve hatta bu eğitimlerin zorunlu kılınmasına dikkat çekmektedir (Hepaksaz, 2018: 239). Özyürek (2009) çalışmasında; ankete katılanlara sorulan "Muhasebe mesleğine başladığınızda muhasebe programında aldığınız eğitimi yeterli buldunuz mu?" sorusuna evet diyenlerin oranı % 54,7 iken hayır diyenlerin oranı % 45,3'olarak belirlenmiştir (Özyürek, 2009: 105). Ayrıca, ankete katılanların % 43,5'i "Ülkemizde verilen muhasebe eğitimini yeterli buluyorum" görüşüne "katılmadıklarını" belirtmişlerdir. Bu görüşe katılanların oranı % 27,8 iken kararsızların oranı ise % 12'dir (Özyürek, 2009: 109). Araştırmamızda, eğitimlerin yeterince yapılmakta olduğu ancak, eğitim programlarının tarih ve saatlerinin daha çok bağımsız çalışanlara göre ayarlandığı, bağımlı çalışanların mesai zorunluluğu nedeniyle bir çok eğitime katılmadıkları ifade edilmiştir.

ÇÖZÜM ÖNERİSİ: Türkiye'de muhasebe eğitimi veren fakülte ve yüksekokullarda muhasebe derslerinin uygulamalı hale getirilmesi ve muhasebe ile bağlantılı olmayan derslerin kaldırılarak daha yoğun muhasebe konularını içeren derslerin konulmasında fayda vardır. Özellikle fakültelerde öğrenciler neredeyse hiç uygulamalı muhasebe eğitimi almamakta, muhasebeyi bilgisayar ortamında hiç uygulamadan mezun olmaktadır. Uygulamalı muhasebe derslerinin İktisadi ve İdari Bilimler Fakülteleri ve benzeri fakültelerde uygulamalı şekilde verilmesi gerekir. Öğrencilere en az bir dönemi kapsayan staj olanağı tanınması da iş yaşamını tanımaları ve muhasebe konusunda

deneyim kazanmaları açısından önemlidir. Kısacası, muhasebe eğitiminde yeniden yapılmaya ihtiyaç vardır. Özellikle dersler gözden geçirilerek, bilgisayarlı uygulama dersleri artırılmalı bu konuda öğretim elemanları da bir an önce eğitime alınmalıdır.

Sonuç ve Değerlendirme:

Meslek mensuplarının yıllardır çözüm bekleyen sorunları bulunmaktadır. Meslek mensupları ile yapılan görüşmeler ve anket sonuçları genel hatları ile değerlendirildiğinde özellikle, tahsilat sorununun hemen hemen bütün SMMM'ler tarafından önemli bir sorun olarak gündeme getirildiği görülmüştür. Buna çözüm önerisi olarak tahsilatın otomatik bir sisteme bağlanması, başka bir ifadeyle mükelleflerin hesaplarından düzenli ödeme talimatı ile ödenmesi önerisi getirilebilmektedir. Önemli sorunlardan bir diğeri ise vergi mevzuatının karışık olduğunun belirtilmesidir. Bu nedenle vergi sisteminde yapılacak düzenlemeler ile mali müşavirlerin yükünü hafifletecek yapıya dönüştürülmesi önerilmektedir. Diğer bir önemli sorun ise mali müşavirlerin verginin düşürülmesine yönelik etik dışı davranışlara maruz kalıyor olmalarıdır. Bu sorunun çözümü için Serbest Muhasebeci Mali Müşavirlerin kamu gücünü arkasında daha fazla hissettirebilecekleri bir hukuki statüye kavuşturulmaları gerekmektedir. Meslek mensupları ile yüz yüze yaptığımız görüşmelerden çıkan sonuçlardan birisi de; özellikle, bağımlı çalışan meslek mensuplarının memur kadrosuna alınarak uygun bir ücret ile muhasebe ve mali konularda istihdam edilebileceği görüşüdür. Kanaatimizce bu konu değerlendirmeye alınabilir ancak, esasen mali müşavirlik mesleğinin kamu yaptırımları ile daha fazla desteklenmesi ve gelişmiş ülkelerde olduğu gibi kamu gücünü hissettiren ve kendisinden çekinilen, dikkate alınan, etik dışı davranışlara kesinlikle maruz kalmaları önlenmiş bir hukuki statüye kavuşturulması daha fazla dikkate alınması gereken noktadır. Kanaatimizce saygınlık açısından Serbest Muhasebeci Mali Müşavirler toplumdaki gerçek yerini bulmuş değildir. Bu konuda muhasebecileri destekleyecek hukuki düzenlemelere yer verilmelidir.

Araştırmamızda, Meslek mensuplarının sorunların çözümüne ilişkin diğer önerileri ise şunlardır:

- İhtiyacı olan SMMM'lerin kullanabileceği bir finans sistemi kurulması;
- İİBF öğrencilerine son yarıyıldaki SMMM stajı başlatılabilme olanağı tanınması;

- Mesleğin mükellefler nezdinde daha fazla önemsenir bir hukuki statüye kavuşturulmasıdır.

Serbest Muhasebeci Mali Müşavirlik mesleği mükellefler ile devlet arasında önemli bir görev üstlenmiş durumdadır. Görevlerini layıkıyla yapabilmeleri için Serbest Muhasebeci Mali müşavirlere Kamu gücü ile desteklenen yeni yetkilerin verilmesi ve yetki alanlarına girmeyen bir takım yükümlülüklerden de arındırılma gerekmektedir.

Kaynakça

- Aktan, C.C., Gencel, U. & Yay, S. (2019). Vergi Reformu Mu? Yoksa Vergi Deformu Mu? Türk Vergi Sisteminde Bitmek Bilmeyen Mevzuat Değişiklikleri ve Ortaya Çıkardığı Tahribatlar Üzerine, Yönetim Bilimleri Dergisi, Cilt: 17, Sayı: 33, 165-186.
- Aydemir, O. (2015). Muhasebe Meslek Mensuplarının Karşılaştıkları Sorunlar ve Beklentiler, Muhasebe ve Finansman Dergisi, Sayı: 67, 71 – 84.
- Aydoğdu, F.İ.H. (2009). Türkiye’de Vergi Kaçakçılığı Suçu ve Cezası, Yüksek Lisans Tezi, Dokuz Eylül Üniversitesi, Sosyal Bilimler Enstitüsü, İzmir.
- Büyükyılmaz, O. & Gürkan, S. (2014). Mesleki Tükenmişliğin Muhasebe Meslek Mensuplarının Etik Tutumları Üzerindeki Etkisi, Mali Çözüm, Temmuz-Ağustos.
- Çelik, İ. & Dağdeviren, İ.E. (2015). Muhasebe Meslek Mensuplarının Etik Algılamaları ve Muhasebe Meslek Mensuplarını Etik Dışı Davranışlara Yönlendiren Faktörler: Göller Bölgesinde Bir Araştırma, Muhasebe ve Vergi Uygulamaları Dergisi, 8(1).
- Çerikcioğlu, G. (2016). Muhasebecilik ve Mali Müşavirlik Mesleğinin Gelişim Süreci: Sivas İlinde Muhasebe Meslek Elemanları Üzerinde Nitel Bir Araştırma, Cumhuriyet Üniversitesi, Sosyal Bilimler Enstitüsü, Yüksek Lisans Tezi, Sivas.
- Demir, M. & Çiçekay, H. (2015). Serbest Muhasebeci Mali Müşavir Stajyerlerinde Mobbing Algısına Yönelik Van İlinde Bir Araştırma: 2009 ve 2014 Yılları Karşılaştırması, Muhasebe ve Denetime BAKIŞ.
- Demirtaş, T. (2017). Vergi Kaçakçılığının Önlenmesinde Vergi Denetiminin İşlevi, T.C. Ömer Halisdemir Üniversitesi, Sosyal Bilimler Enstitüsü, Yüksek Lisans Tezi, Niğde.
- Elitaş, C. & Kandemir, T. (2008). İşletme Yöneticilerinin Perspektifinden Serbest Muhasebeci Mali Müşavirlerin Mesleki Yeterliliklerinin Değerlendirilmesi: Türkiye Uygulaması, Modav Muhasebe Öğretim Üyeleri Bilim ve Dayanışma Vakfı, 2008/1.
- Hepaksaz, E. (2018). Vergi Mükellefi – Mali Müşavir İlişkilerinde Yetki - Sorumluluk Sorunsalı (Genel Sorunlar ve Bazı Yargı Kararları Işığında Değerlendirmeler), Trakya Üniversitesi Sosyal Bilimler Dergisi, Cilt: 20, Sayı:1, ss. 233-251.
- IFAC, Roles and Importance of Professional Accountants in Business, <https://www.ifac.org>, Erişim Tarihi:16.11.2019
- Kayışyapar, İ. (2019). Davranışsal Muhasebe Çerçevesinde Muhasebe Meslek Mensuplarında İş Stresi (Erzurum İlinde Bir Araştırma), T.C. Erzincan Binali Yıldırım Üniversitesi, Sosyal Bilimler Enstitüsü, Yüksek Lisans Tezi, Erzincan.
- Kazan, M. (2014). Muhasebe Meslek Mensuplarının Mükellef Sayıları ile Hizmet Kaliteleri Arasındaki İlişkinin Ölçümü; Kahramanmaraş İli Örneği, T.C. Kahramanmaraş Sütçü İmam Üniversitesi, Sosyal Bilimler Enstitüsü, Yüksek Lisans Tezi, Kahramanmaraş.
- Özçelik, M.K. (2018). Serbest Muhasebeci Mali Müşavirlerin Sorunları ve Bu Sorunların Cinsiyet Boyutu: Artvin ve Rize Örnekleri, Karadeniz Araştırmaları, XV/58, s.99-125.
- Özer, A. (2018). Türkiye’de Vergi Kayıp ve Kaçaklarının Önlenmesinde Muhasebe Meslek Mensuplarının Rolü, Önemi ve Değerlendirilmesi, T.C. İstanbul Kültür Üniversitesi, Sosyal Bilimler Enstitüsü, Yüksek Lisans Tezi.
- Özmutaf, N.M. & Mirzahi, R. (2017). SMMM ve Diğer Muhasebe Çalışanları Kapsamında, İş Stresinin İş Performansına Etkisi: İzmir İlinde Bir Araştırma, Süleyman Demirel Üniversitesi, Vizyoner Dergisi, Cilt: 8, Sayı: 18, ss.1-12.
- Özyürek, H. (2009). “Türkiye’de Muhasebe ve Muhasebe Mesleğinden Tarihi, Muhasebecilerin İş Tatmini, Beklentileri, Karşılaşılan Sorunlar”, Yüksek Lisans Tezi, Ufuk Üniversitesi Sosyal Bilimler Enstitüsü, Ankara.
- Sheedy, C. Eight Issues Facing Accounting Practices Today, <https://www.cpaaustralia.com.au>, Erişim Tarihi: 26.10.2019.
- Taytak, M. (2016). Vergi Kültürünü Belirleyen Faktörler ve Mükelleflerin Demografik Özelliklerinin Vergi Kültürü Üzerindeki Etkisi, İnsan ve Toplum Bilimleri Araştırmaları Dergisi, Cilt: 5, Sayı: 7, ss.1933-1957.
- Tuğay, O. & Kılıç, M.B. (2017). Muhasebe Meslek Mensuplarının Meslek Etiğine Yönelik Tutum Ölçeğinin Geliştirilmesi: Geçerlilik ve Güvenirlik Çalışması, Muhasebe Bilim Dünyası Dergisi, Haziran 2017; 19(3); 760-780.
- TÜRMOB,(2019a), SMMM Üye İstatistikleri.
- TÜRMOB,(2019b), YMM Üye İstatistikleri.
- Zengin, H. (2016). T.C. Okan Üniversitesi, Sosyal Bilimler Enstitüsü, Muhasebe Mesleğinde Meslek Mensubunun Problemleri ve Muhasebe Denetiminde Karşılaşılan Hileler, Meslek Mensubunun Tutumu, Yüksek Lisans Tezi, İstanbul.