

Tekirdağ İli Dimi Dokumaları Örneği Üzerinden Giysi ve Tekstil Tasarımına Çağdaş Yorumlar

Dilber YILDIZ¹

Şöhret AKTEPE DAL²

¹Öğr. Gör. Namık Kemal Üniversitesi, TBMYO, Tekstil, Giyim, Ayakkabı ve Deri Bölümü, dyildiz@nku.edu.tr, ORCID: 0000-0002-2211-061X

²Doç. Dr. Pamukkale Üniversitesi, TBMYO, Tasarım Bölümü, sohretd@pau.edu.tr, ORCID : 0000-0002-3542-7034

Özet: Tekstil yüzeyleri, ipliklerin çeşitli düzende bir arada kullanılmasıyla elde edilmektedir. Dokuma, tasarım, malzeme ve tekniğin uyum içerisinde biçimlenmesidir. Yeni fikir ve farklı malzemeleri kullanarak yeni bir ürün çıkarma çabasıdır. Kumaşların kalitesi ve yapısı kadar renk ve örgü türleri önemlidir.

Giysilik kumaş modası yeni malzemelerle yorumlanarak güncellendiği görülmektedir. Bu bağlamda, moda endüstrisine, kumaş yüzey ve giydirmeye uygulamaları ile yeni önerilerde bulunmak amaçlanmıştır.

Araştırmanın konusu, Tekirdağ yöresinde kullanılan dokuma örgüsü diminin farklı malzemeler ile birleştirilerek, özgün kumaş tasarımları ve giysi yapımında kullanılmasıdır.

Tasarımların işlevsel ve özgün olmasına çalışılmış, uygulamalı olarak beş farklı ürün ortaya çıkarılmıştır. El dokuma tezgahında üretilen beş farklı dokuma kumaş tasarımı örneği örgü planları ile verilmiştir. Kumaşa üç boyutlu bir efekt verilmesi amaçlanmıştır. Bütün örneklerde iki farklı renk kullanılmıştır. Bu şekilde renkten çok desenin ön plana çıkması amaçlanmıştır. Elde edilen yeni kumaşlar kıyafete dönüştürülerek giydirilmiş örnekler sunulmuştur.

Anahtar Kelimeler: El sanatları, el dokuma, kültür, desen, tekstil tasarımı

Modern Of Surface And Clothing Designs Through The Example Interpretations Of Twill Fabric In Tekirdağ Province

Abstract: Textile surfaces are obtained by the use of yarns assembled in various patterns. It is the harmonious formation of weaving, design, material and technique. It is the effort to create a new product using new ideas and different materials. Color and weave types are as important as the quality and structure of the fabrics.

It is observed that the clothing fabric fashion is interpreted and updated with new materials. In this context, it is aimed to make new suggestions to the fashion industry with fabric surface and dressing applications.

The subject of the research is the usage of weaving twill utilized in the Tekirdağ region in unique fabric designs and clothing production by combining it with different materials.

The attempt was for the designs to be functional and unique, and five different products were created in practice. Five different examples of woven fabric designs produced by hand loom are provided with their knitting plans. A three-dimensional effect was aimed to be implemented to the fabric. Two different colors were used in all examples. By doing so, the pattern is aimed to stand out rather than the color. Dressed-up samples are presented by the transformation of the new fabrics obtained into outfits.

Keywords: Handicraft, hand weaving, culture, pattern, textile design

1. Giriş

Tekirdağ stratejik önem taşıyan bir geçit bölgesi ve bir liman kentidir. Tarihi M.Ö. 6000 yıllarına dayanan Tekirdağ günümüze kadar Traklar, Grek, Persler, Roma, Bizans, Bulgar Krallığı, Yunanlar, Osmanlı Devleti ve Cumhuriyet dönemlerini ev sahipliği yapmıştır. 6000 yıllık tarihi boyunca, Balkanlardan Avrupa'ya açılan bir yerde olması, kültürel oluşumun ve tarihi dokunun şekillenmesinde önemli bir etkidir.

Gerek konumu, bereketli toprakları ve geçmişten bugüne bu coğrafyada yaşayan uygarlıklar bıraktıkları eserlerle kendi kültürlerini sonraki uygarlıklara aktarmışlardır. Tekirdağ İli'nin tarihsel süreci ve sosyo-kültürel değişimleri dokuma çeşitliliğine etkisi olmuştur. Her bölgenin kendine özgü dokumaları vardır. Tekirdağ ilimizde öne çıkan dokuma örgüsü dimidir. Bu çalışmada, bu örgü yapısı kullanılmıştır.

Dimi örgü yapısı iplik sıklıklarının fazlalığı ve atkı ve çözgü aralıklarını azlığı ve örgü yapısından dolayı mukavemeti yüksek yapıya sahiptir. Bu nedenle genellikle dış giysi, kilim, namazlık heybe vb eşyaların yapımında bu dokuma kullanılmıştır

Günümüzde, gabardin, kaba pamuklu kumaş, kot kumaşı, tüvit ve balıksırtı dokumalar dimi dokumaya güzel örneklerdir (Sorger and Udale, 2013:90). Kumaş modasında, tüvit, balıksırtı, kazayağı gibi klasik görünümlü kumaşlar yeni malzemelerle yorumlanarak güncellendiği gibi bu çalışmada da, farklı malzemeler kullanılarak, dimi örgü türü ve çeşitli renkler ile yeni kumaş yüzeyleri elde edilmesi hedeflenmiştir.

2. Materyal ve Yöntem

Araştırma tekniklerinden tarama ve betimleme modeli kullanılan makalede literatür verilerine ek olarak saha çalışması yapılmıştır.

Çalışmanın evrenini, Tekirdağ İli dimi örgüsü dokumaları, Tekirdağ dokumalarının bulunduğu Tekirdağ Namık Kemal Evi, Tekirdağ Etnografya Müzesi oluşturmuştur.

Örneklem grubu olarak müzelerde sergilenen dokuma örnekleri ve Geleneksel El Sanatları öğretmeni Çiğdem Karauz ile görüşmelerdir. Gerçekleştirilen görüşmeler neticesinde dokumaların geçmiş ve günümüz örnekleri hakkındaki bilgiler alınmıştır.

Elde edilen bilgilere göre Tekirdağ'da dokunan dokumalarda kullanılan örgü yüzeylerinden bir tanesi de dimi örgüdür.

Bu çalışmada el tezgahında dokunan dimi örgü yüzeyli kumaş örnekleri farklı malzeme (nopeli yün iplik, iskota ipi, rafya ipi, transparan malzeme) ile dokunmuştur.

Teknik, örgü ve renk uygulamaları ile desen ve görsel etkiler ortaya koyan kumaşlar elde edilmiştir.

Özgün kumaş tasarımları giysi, (ceket, kazak, kaban) çanta, ayakkabı, (sandalet) ve mobilya (koltuk, sandalye) photoshop giydirmelere yer verilmiştir.

Moda endüstrisine, kumaş yüzey ve giydirme uygulamaları ile yeni önerilerde bulunulmuştur. Kendi değerlerimizden ve kültürümüzden yola çıkarak farklı ve ayırt edici yeni tasarımlar yapılmıştır.

3. Tekirdağ İli Tarihçesi

Şekil:1.1910 Tekirdağ



Kaynak: Marmara'nın İncisi Tekirdağ, 2003:34

Tekirdağ, Marmara Denizi kıyısında, çok sayıda medeniyete ev sahipliği yapmış, doğal güzellikleri olan liman kentidir. Avrupa ile Anadolu arasında bir geçiş yolu üzerinde yer alan şehir, medeniyetler köprüsü olma özelliği taşımaktadır (Mavi Gözlü Kent Tekirdağ, 2015:4)

Tekirdağ tarihi süreçte birçok isimle anılmıştır. Traklar zamanında Bisanthe, Romalılar döneminde Rhaidestus, Bizans idaresinde Rodosto, Osmanlılar döneminde Rodosçuk ve Tekfurdağı olarak adlandırılmıştır. Cumhuriyet döneminde etrafındaki dağların renginden dolayı 1927'de Tekirdağ adını almıştır (Karakoç ve Yayla, 2015:149).

Tunç Çağı'na kadar uzanan Tekirdağ'ın tarihi, son yapılan çalışmalarda ortaya çıkmıştır (Tekirdağ Kültür Envanteri, 2014:3).

Traklar, ilk topraklarına ilk yerleşenlerdir (1973 İl Yıllığı:20). Trak kabileleri Roma Döneminde İ.Ö.997-İ.S.395, Roma askeri müdahalesiyle bağımsızlıklarını kazanmışlardır.

Tekirdağ Bizans döneminde (İ.S.395-1354), Roma İmparatorluğunun 395'te yılında ikiye ayrılmasından sonra Trakya Bizans (Doğu Roma) İmparatorluğunun toprakları içerisinde kalmıştır (Yaşayan Tekirdağ, 2003:17).

Osmanlıların Trakya topraklarına geçmeleri İ.S.14. yüzyılın ortalarında olmuştur (Tekirdağ Kültür Envanteri, 2014:17-20). Ateş şunu savundu. Tekirdağ ve yöresi, 1357-58 yıllarında Şehzade I. Murat tarafından fethedilmiştir. Kale ve liman bölgesi olmak üzere iki yerleşim yerinden oluşmuştur (aktaran Başol, 2015:471).

Bölgenin fethinden sonra Anadolu'dan göç eden Türkmen grupları Tekirdağ ve köylerine

yerleştirilmişlerdir(Serezli,2014:15). 1359-1360'lı yıllardan itibaren Osmanlı İmparatorluğu'nun Tekirdağ'ı yurt kazanmasıyla Anadolu'dan getirilen Türkmen aileler Trakya'ya yerleştirilerek bölgenin Türkleştirilmesi amaçlanmıştır (Kurtulmuş,2017:100).

1877/1878 Osmanlı Rus Savaşı, 1897 Osmanlı Yunan Savaşı, 1912/1913 Balkan Savaşları, 1914/1918 Birinci Dünya Savaşı'nda Tekirdağ askeri sevkiyatın yapıldığı önemli bir merkez olmuştur. Balkanlar ve Anadolu arasında geçiş güzergahında bulunan Tekfurdağ'ı, göç eden muhacirler sayesinde köy ve mahalle sayısında artış olmuş, birçok mahalle ve köy oluşmuştur (Kanal,2015:131-144).

Bu göçler neticesinde değişim ve dönüşüm yaşanmıştır. Gelen mübadil ve muhacirler yerleştikleri topraklara renk ve kültürel zenginlik getirmişlerdir. Tekirdağ ilçe ve köylerinde gelenek ve görenekleri, yaşam tarzları ve dokumaları ile zengin bir kültür oluşturmuştur.

4. Dokumacılığın Tarihsel gelişimi

İlk insanların giyimini; avlanan hayvanların postları, sazlar, yapraklar ve otlar meydana getirmiştir. Yaprakların sapları birbirlerine düğümlenip, eklenerek giysiler oluşturulmuştur (Yağan,1978:10).

En ilkel dokumaların bataklık otu, hasır otu, saz, at kıllarının kullanıldığı anlaşılmaktadır. Keten kenevir gibi lifli bitkileri kullanılmasıyla ip elde etmişler, elbise ve diğer eşyalarını bu bitkilerden yapmışlardır. Yünün kullanılmaya başlanması ile dokumacılık hızla gelişmiştir. (Yağan,1978:11).

Dokumacılık, yün ve koyunun ehlileştirilmesi ile ilgilidir Koyun ehlileştirme işi ilk önce Orta Asya'da başlamıştır. Mısır'da dokumacılık keten ve pamuk Mezopotamya'da ise sazlar kullanılmıştır (Gönül,1964:80).

Kadınlar ip bükmeyi ve dokumayı Neolitik Dönemde öğrenmiştir (Özçelik,2009:26). O çağlarda dokuma yöntemi ve kimler tarafından yapıldığı duvar ve lekytyos üzerindeki resimler figürler ve yazılı metinlerden anlaşılmaktadır (Karaoğlan,2019:5247).

Dokumacılık sanatının en önemli yayılma merkezleri Mezopotamya, Mısır, Anadolu, Babil ve Asur bölgeleridir (Gönül,1964:80).

Mezopotamya coğrafyasında kurulan medeniyetlerde (Sümer, Babil, Akad, Elam, Asur) yünlü dokumacılık önemli bir yere sahiptir. Yetiştirilen koyunlardan elde edilen yünler işlenmiştir. Sümer ve Sami kökenli Mezopotamya kültürlerinde yün, pamuk, kıl ve ipekten, kalın, süslü, püsküllü işlemeli dokumalar yapılmıştır (Uğurlu,1986:3). İran (Perslerin) dokumacılıkta değişik tekniğin kullanarak süslü kumaşlar ve duvar halıları üretilmiştir (Yağan,1978:29). Mısır yaklaşık 5000 yıl önce çok ince keten ipliklerle dokumalar ürettiği, Babillilerin yün elbise giydikleri, Hindistan'ın İ.Ö.300'li yıllarda pamuklu dokuma, Çin'in İ.Ö. 2000'li yıllarda önemli bir ipek dokuma merkezi olduğu bugünkü jakarlı tezgahların ilk örneklerinin Çin'de yapıldığı bilinmektedir (Saçlıoğlu vd., 2007:38-39).

Hun sanatında kurganlardan çıkan halı ve tekstil işleri önemlidir. Keçe üzerine ince ve renkli deriler yapıştırılarak süslenen tekstil işleri Hun üslubunu göstermektedir (Aslanapa,1984:1-2). Pazırık Kurganlarından çıkarılan halı aynı zamanda dünyanın en eski düğümlü halısıdır (Yılmaz,2017:100). Uygurlar da dokumacılıkta yün, ipek, keten ve pamuk kullanılmış, dokumacılık çok ilerlemiştir (Yağan,1978:50).

En eski dokuma kalıntıları 1962 yılında Çatalhöyük kazılarda (İ.Ö.6000) Anadolu'nun ve Ortadoğu'nun önemli dokuma merkezi olduğu ortaya çıkmıştır. Dokuma parçaları bulunarak Anadolu'da dokumacılık tarihinin çok eski olduğu ortaya çıkarılmıştır. (Saçlıoğlu vd., 2007:38). Türkler, Anadolu'ya göç ettiklerinde(M.S.1071) yüzyıllar öncesinde atalarının bu topraklarda temelini attığı dokumacılıkla karşılaşmışlardır (Yağan,1978:52).

Bizans Döneminde dokumacılık Jüstinen'nin ipek elde edilmesini öğrenmesiyle oldukça artmıştır (Aytaç,1982:157).

Selçuklular zamanında Türk dokumacılık sanatı, tam olarak şekil bulmuştur (Aktepe,2009:6). Osmanlı İmparatorluğu'nda dokuma sanatı ticarî alanda büyük öneme sahiptir. Bir saray sanatı olarak devlet hazinesine büyük gelir ve kâr sağladığı için gelişmesini devlet kontrolü altında sürdürmüştür (Tez,2009:59).

Dokumacılık Sanayi devrimi ile evrimleşip gelişmiştir. Geçmişte zanaat olarak ustadan çırağa aktarılan bilgiler daha sonraları tasarım ve uygulamalı olarak okullarda eğitimi verilmektedir.

5. Tekirdağ Dimi Dokumalarının Özellikleri

Tekirdağ'a göçlerle yerleşen halk, 1854 Kırım göçü, 1877-1878 Bulgaristan göçü, 1912 Balkan Göçü, Lozan Mübadele Muhacırları Göçü, 1931-34 Balkan Göçleri, 1951-1989 Bulgaristan Göçleri almış kültürel yapısı şekillenmiştir.

Dimi Dokumalar Balkanlarda çok dokunmuş, Tekirdağ'da bu dokuma devam ettirilmiştir. İplik sıklıklarının artırılmasına çok uygun bir yapıda olan dimi dokumalar kalın ve dayanıklı kumaş dokumak mümkündür. Yörede yapılan saha çalışmasında, günümüzde ve geçmişte Tekirdağ İli'nde birçok mahalle ve köyde yapıldığı tesbit edilmiştir. Merkez ilçe Süleymanpaşa'ya bağlı Karacakılavuz Mahallesi'nde aktif devam etmektedir. Yapılan saha çalışmasında Feradanlı, Bıyıklı, Kayı, Sarıpolat, Yılanlı, Aydıncöy, Esendik köylerinde dimi dokumalar dokunmuştur. Geçimlerini tarım ve hayvancılıkla uğraşarak sağlamış, olan halk atalarından öğrenmiş oldukları dokuma sanatını, geleneksel değerlere bağlı kalarak devam ettirmektedir.

2020 yılında Çiğdem Tarar ile yapılan söyleşilerde aşağıdaki bilgiler derlenmiştir. Yörede yapılan saha çalışmasında, dokumaların mekikli dokuma çeşitlerinden biri olan dimi tekniği ve kirkitli dokuma çeşitlerinden cicim tekniğinin birlikte kullanılmasıyla dokunduğu anlatmıştır. Dimi dokumalar dört pedallı 'düzen'

Şekil: 2. Dokuma Tezgahı



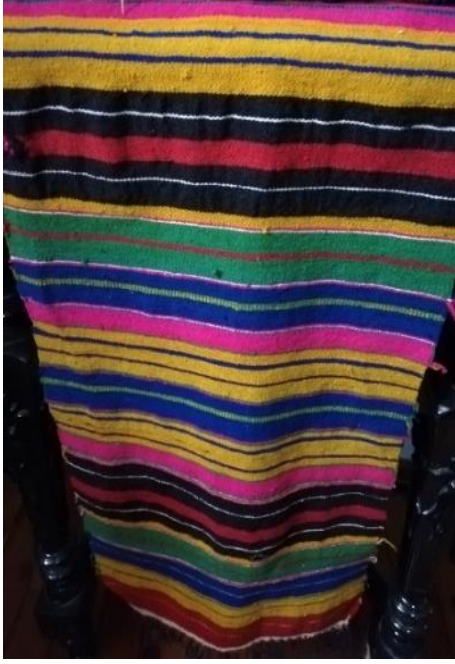
adı verilen yatay tezgahlarda dokunmaktadır. Zeminde dimi tekniği, dokuma esnasında cicim tekniği ile de motifler oluşturulmaktadır. Dimi dokumalarında çözümlerinde pamuk ip, atkı iplerinde koyun yünlerinden elde edilen yün ip kullanılmaktadır. Geçmişte tamamen koyun yünü ipleri kullanılırken, günümüzde kolay elde edilebilir olmasından dolayı fabrikasyon yün ve pamuk ipler tercih edilmektedir. İlimiz dokumalarda coğrafi işaretini zeminde dimi üzerine yapılan cicim örgü tekniği ile dokunan dokumalarla almıştır. Dimi dokumalarda, diogonal görünüm, gücülerin bağlı olduğu pedallara basım sırasının farklı bir düzende olması sayesinde elde edilmektedir. Pedala basım düzeni (1-3 ve 2-4) ve (1-4 yada 2-3) sırası ile olmaktadır. Atkı ve çözümlerinin kullanılmasıyla yapılan ve mekiğe sarı atkıların, çözümler arasında kaydırmalı şekilde geçirilmesiyle dokunmaktadır. Dimi dokumalara motifli ve motifli olarak iki farklı teknik uygulanmaktadır. Dokumalar düz motifli dimi tekniği ile oluşturulabildiği gibi cicim tekniği ile yapılan motiflerle bezenmektedir. Dimi dokumalar motifli dokunursa dokumanın her iki yüzeyi de aynı görüntüye sahip iki yüzlü dimi oluşmaktadır. Cicim tekniği ile motif oluşturulduğunda arka yüzeyi karışık bir görüntü oluşmaktadır. Dokumalardan hasır, kilim, namazlık, heybe dokudukları görülmüştür.

Şekil.3. Dimi ve Cicim Dokuma Seccade Örneği



Kaynak :Tekirdağ Etnografya Müzesi Fotoğraf: Dilber Yıldız 9.09.2020

Şekil: 4. Motifsiz Dimi Örneği



Kaynak: Tekirdağ Namık Kemal Evi Fotoğraf:
Dilber Yıldız 9.09.2020

Şekil: 5.Yörede Dokunan Zeminde Dimi Örgüsü
Cicim Motifli Seccade Örneği

Kaynak: Tekirdağ Namık Kemal Evi Fotoğraf:
Dilber Yıldız 9.09.2020

Şekil: 6.Yörede Dokunan Motifsiz Dimi Yün
Dokuma

Kaynak: D, Yıldız, Koleksiyonu 2021

6.Tekstil Yüzey Tasarımı

“Yüzey, üzerinde iki boyutlu çalışmaya olanak veren her türlü alan.” (Sözen ve Tanyeli ,1986:258). “Tasarım, bir tasarlama eylemi sonucunda beliren ve asıl yapıtın gerçekleştirilmesi sırasında yönlendirici proje çizimi market ve gibi ürünlerin tümü.” Tasarlama ise sanatsal değer taşıyan bir ürün ortaya koymak amacıyla yapılan, fakat ürünün gerçekleştirme aşamasını içermeyen çalışmaların tümüdür (Sözen ve Tanyeli, 1986:231).

Yüzey tasarımı, tekstilin üretim yöntemlerinden dokuma ve örme ile yapıyı oluşturacak olan örgü türü, iplik kalınlığı gibi etmenlerine göre boyut, renk gibi değişimleri ile kullanıma uygun hale getirilmektedir (Gür,2019:142). Dokuma kumaş tasarımı estetik ve tekniğin bir araya getirilmesi sonucu ortaya çıkan tasarımlardır.

Dokuma örme, keçe gibi tekniklerle üretilen, tekstil ürünlerinde desen ve renk, ürünün fiziksel yapısı ile birlikte elde edildiğinden, rengi deseniyle birlikte tasarlanmaktadır (Saçlıoğlu vd., 2007:39). Dokuma kumaşlar çok çeşitli kullanım amaçları için farklı hammaddelerden farklı kullanım amaçları için üretilebilmektedir (İmer 1987: 34). Dokuma kumaş tasarımı, tema, çıkış noktası, renk ve doku ile birlikte malzeme, yapı ve dokuma yöntemi de kapsamaktadır (Halaçeli,2015:42).

Metrelerce uzunluktaki bir ipliğin giyilebilir kumaşa dönüşmesi için yapılandırma sürecinden geçmesi gerekmektedir. Dokuma ve örme ile kumaş yapılandırılmaktadır.

Dokuma kumaş boyunda devam eden çözgü iplikleri ve kumaş eninde devam eden atkı ipliklerinden meydana gelmektedir. Çözgü iplikleri dokumadan önce tezgaha çekilir kumaşın eni boyunca atkılarının dokunabileceği alan oluşturulmaktadır. Atkı ve çözgünün bir araya gelmesiyle düz bez ayağı, dimi ve saten dokuma üç temel dokuma meydana gelmektedir (Udale,2014:69-70).

Çalışmanın konusu dimi örgü yapısıdır. Mekikli dokumalar grubundan olan dimi dokumalar yan yana sıralanmış çözgü ipliklerinin gruplar halinde gücü denilen çerçevelerle yukarıya kaldırılıp indirilmesi ile arada oluşan ve ağızlık denilen açıklıktan mekik aracılığı ile atkı ipliklerinin geçirilmesi yoluyla oluşmaktadır (Aytaç,1982:146).Kumaşın oluşturulmasında kullanılan örgü çeşidi kumaşın hem mekanik özelliklerini, hem de kumaş yüzeyinin yapısını ve görünümünü etkilemektedir (Başer,2005:8). Tasarıma başlanmadan önce tasarımın konusu veya teması belirlenmiş, bu temadan yola çıkarak tasarımı oluşturan öğeler arasında ilişki kurulmuştur. Tema olarak geleneksel Tekirdağ dimi dokumaları seçilmiş farklı malzemelerle tasarımlara yansıtılmaya çalışılmıştır. Bu amaçla dokunun kumaşa kattığı yüzey ön plana çıkarılmaya çalışılmıştır. Yapılan özgün yüzey tasarımlarda sağ ve sol yönlü dimi örgü yapısında motifli düz dimiler tercih edilmiştir. Yapısal olarak oluşturulan dokumalarda farklı malzemeler kullanılarak tekstil yüzeyleri elde edilmiştir. Photoshop programında giydirmeler yapılmıştır.

6.1. Dimi Örgüsünün Kumaş Tasarımında Kullanımı

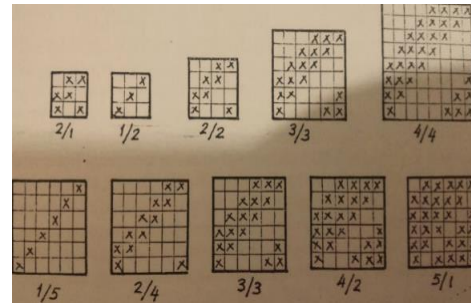
Dimi dokumada, atkı ipliği bir ya da daha fazla çözgü ipliğinin altından geçmeden önce, en az iki çözgü ipliğinin üzerinden yürümektedir. Kumaş boyunca çapraz dokuma efekti oluşturmaktadır. Oluşan çizgilere "dimi çizgileri" denilmektedir.

Dimi çizgileri çeşitli açılarda olabilir; sıradan bir dimi dokumada çizgiler 45 derece açıdır; daha dik dokumalarda açı 45 dereceden fazla olabilmektedir. Dimi dokumalar, dimi çizgilerinin yönüne göre, sağ dimi ve sol dimi olarak adlandırılmaktadır. Çizgiler soldan sağa doğru ilerliyorsa "sağ dimi"; sağdan sola doğru ilerliyorsa "sol dimi" adı verilmektedir. Dimi çizgiler kumaşın sadece bir yüzünde veya eşit görülebilmektedir. Dimi dokuma genellikle sık dokunuşlu, dayanıklı ve uzun ömürlü

kumaşlardır. Chino, kot (denim),diril (drill), balık sırtı (herringbone), tüvit ve kazayağı (tweed / houndstooth) önemli örnekleridir (Udale, 2014:72).

Bez ayağı dışındaki örgülerde ipliklerin bazıları dik yönde kesiştikleri ipliklerin çoğu üzerinden geçtikten sonra alta geçerek bağlanmaktadır. Bir ipliğin kendisine dik iplikler üzerinde kalan bölümüne atlama denilmektedir. Atlamanın altında kalan iplik sayısına göre atlamalar tekli, ikili, üçlü vb atlama olarak nitelendirilmektedir. Dimi örgülü kumaşlarda atkı ve çözgü atlamaları aşağıda gibidir (Başer,1982:32).

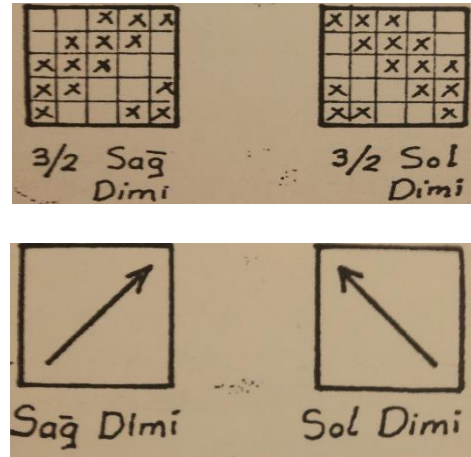
Şekil: 7. Atkı ve Çözgü Atlamaları



Kaynak: Başer,1982:33

Dimi çizgilerin yönüne göre dimi örgüler sağ dimi ve sol dimi olarak adlandırılmaktadır.

Şekil: 8. (Z)Sağ ve (S) Sol Dimi Tekniği



Kaynak: Başer,1982:34

Kumaş yüzeyinde atkı ve çözgüye çapraz yönde ve yan yana sıralanarak çapraz yada diyagonal çizgiler oluşmaktadır. Dimi örgülerde ağır gramajlı kumaşlar dokunmaktadır. İplikler birbirine daha fazla yakınlaşarak sık kumaş

dokumak mümkün olmaktadır. Dimi örgülü kumaşlarda atlamalar birbirleri arasından kayma yaptığından bu kumaşlarda dimi çizgileri esneklik göstermektedir. Bu esneklik gerilmelere karşı direnci arttırdığından dış giyimde kullanılacak yapıda kumaş elde dilmektedir (Başer,1982:33)

Dimi Dokuma Kumaş Örnekleri

Şekil: 9. Dimi Örgülü Kumaş

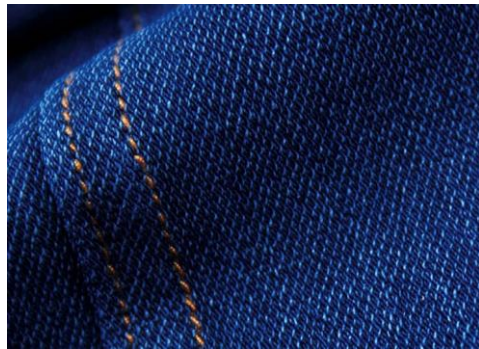


Kaynak: <https://atillatekstil.com/tekstil-bilgilendirme-atolyesi/dimi-kumas-nedir/>
Şekil: 10. Balıksırtı Kumaş



Kaynak: <https://www.istockphoto.com/tr/foto%C4%9Fraf/bal%C4%B1ks%C4%B1rt%C4%B1-t%C3%BCvit-kuma%C5%9F-dokusu-portre-gm689677328-126977213>

Şekil: 11. Kot kumaşı



Kaynak: <https://umitdenim.com/toptan-denim-kumas.html>

Günümüzde, kumaş modasında, şayak 2/2 dimi, kaşe 2/2 dimi, flanel 2/2 dimi, pamuklu elbiselik kumaşlar 2/2 dimi, saksoni 2/2 dimi, filafil 2/2 dimi, serj 2/2 dimi, melton 2/2 dimi, tartan 2/2 dimi, lastikotin 1/2,2/2 dimi, kutil 2/1,3/1dimi, kaşmir 1/2 dimi, fular 2/2 dimi, gabardin 2/1 dimi, kot kumaşı(blucin)2/1,1/2,3/1dimi, tüvit 2/2 dimi ve balıksırtı 2/2 dimi, kazayağı2/2dimi, çarşaflık 2/2 dimi gibi kumaşlar dimi örgü yapısında dokunmaktadır (Başer,2005:375-400).

Şekil:12. Tuvid Kumaş Örneği



Kaynak: <https://www.mapetitemercerie.com/en/tweed-fabric/64652-tweed-fabric-gloria-multi-black-x-10cm.html>

Şekil:13. Gabardin Kumaş Örneği



Kaynak: <http://www.flowertexbd.com/high-quality-cotton/gabardine-fabric/>

Tekstil tasarımında yüzey oluşturmada örgü, nakış ve işlemler çok önemlidir. Örgü ve dokuma desenlerde ipliğin ağırlığı, numarası, örgü veya dokumanın türü yüzeyin dokusunu değiştirmektedir. Farklı ürünler deneysel olarak çeşitli malzemelerin karıştırılması ile ortaya çıkmaktadır (Udale,2014:31).

Üst düzey tasarımcılar el yapımı kumaş ve bitim işlemleri ile koleksiyonlarında yer vermektedir. Bu teknikler piyasada zor kopyalanabilmektedir (Udale,2014:36). Çalışmada el yapımı kumaşlar dokunmuş, giydirmelerle de örneklendirilmiştir

Bütün tasarımlarda iki farklı renk kullanılmıştır. Bu şekilde renkten çok desenin ön plana çıkması amaçlanmıştır. Dimi tekniği kumaş tasarımları, dokuma yüzeylerinde kullanılan, dimi örgü de ipliğin kalınlığı, sıklığı, dizilişi yüzeyde desen oluşturmada önemli rol oynamaktadır. Dimi dokuma tekniği ile kumaş yüzeyinde inişli çıkışlı özellik kazanmaktadır. Dokuma kumaş yapılarında, dimi örgüsünde var olan Z ve S yollu diye tanımladığımız, örgü birimlerinin hareketi ile tasarımda yön ögesi ön plana çıkmakta yüzeyi hareketlendirmektedir. Kumaş yüzeyi oluştururken çözgü ipliği diyagonal çizgi oluşturmaktadır. Çözgü ve atkı ipliğinin hareketleri arasında kalan girinti ve çıkıntılarda ışık-gölge zıtlığı oluşmaktadır

6.2.Dimi Dokuma Özgün Yüzey ve Giysi, Ayakkabı, Çanta Tasarımları

1.Yapısal Tasarım (Dimi Dokuma)

Şekil:14. Dimi Örgü Planı

8									
7									
6									
5									
4									
3									
2									
1									
	1	2	3	4	5	6	7	8	

D 3/1 (Z) sağ yollu, tek eğimli, eşit yüzlü dimi örgüsü, örgü raporundaki çözgü sayısı 3+1=4 iplik, atkı sayısı 4 ipliktir. Dokumada atkı ve çözgü ipliği yündür. Atkı ve çözgüde farklı kalınlıkta iplik ve renk kullanılmıştır. Yüzeyde atkı ipliği diyagonal uzun çizgi oluşturmuştur. Kumaşa üç boyutlu bir efekt verilmiş desenin ön plana çıkması sağlanmıştır. Ceket tasarımında dimi örgü yüzeyinde iplik sıklığının ve mukavemetin fazla olması, yüzeyde atlı yönünde uzun dolgulu iplik yüzmeleri oluşturmuştur. Yün iplikler yüzey kapatıcılığını, hacimsel etkiyi ve yoğunluğu, çizgi ve lekesel değerlerin oluşumunu etkilemiştir. Tasarıma estetik ve görsel değer katmıştır.

Şekil: 16 Giydirmede

Kaynak:<https://www.dilvin.com.tr/2893-v-yaka-kisa-hirka-siyah#gallery-3>

Şekil:15.Sağ Yollu Dimi Örgü Kumaş Tasarımı



Şekil:16 Dimi Örgü Yüzeyi Giydirme



Şekil:17. Dimi Örgü Yüzeyi Giydirme



Kazak tasarımında, dimi dokuma tekniği ile kumaş yüzeyinde doğal dokuların inişli çıkışlı özelliği ile hacim kazandırılmıştır. Yüzeyde atkı yönünde kabarık görüntü elde edilmiştir. Tekstil tasarım ilkesi tekrar ile devamlılığı olan yüzey elde edilmiş malzemede doku oluşturulmuştur. Görsel ve estetik özellikleri zenginleştirilmiştir.

Şekil:18 Dimi Örgü Yüzeyi Giydirme



Şekil:17.GiydirmedeKaynak:
<https://www.trendyol.com/happiness-ist/kadin-ekru-balikci-yaka-prenses-kol-triko-kazak-lt00046-p-32974778>

Şekil:18.GiydirmedeKaynak:
<https://www.liveinternet.ru/users/3336959/post480747740/>

2.Yapısal Tasarım (Dimi Dokuma)

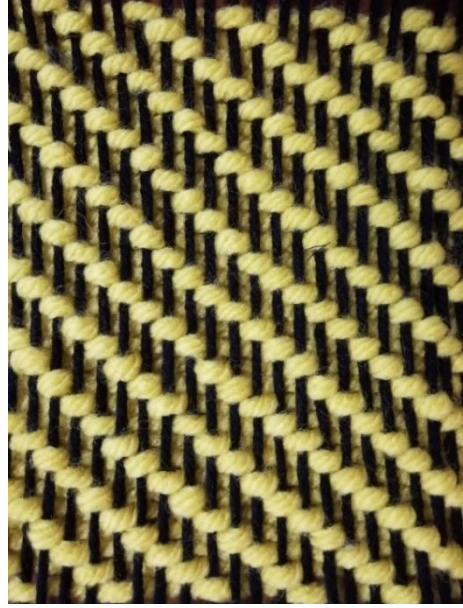
D 1/3(S) ,örgü raporundaki çözgü sayısı 1+3=4 iplik, atkı sayısı 4 ipliktir. Dokumada atkı ve çözgü ipliği yündür. Atkı ve çözgüde farklı kalınlıkta iplik kullanılmış, yüzeyde atkı ipliği diyagonal kısa çizgi ve noktasal lekesele değerler oluşturmuştur. Kumaşa üç boyutlu bir efekt verilmiş desenin ön plana çıkması sağlanmıştır.

Şekil: 19. Dimi Örgü Yüzeyi Giydirme



Şekil:19.Giydirmede Kaynak:
https://www.ironitekstil.com/gri-ironi-mansetli-kisa-antrasit-kase-kaban_4304-113-antrasit-132

Şekil:20.Sol Yollu Dimi Örgü Kumaş Tasarımı



Ceket tasarımında, kumaş yüzeyine, noktalı, puantiyeli ve benekli görüntü kazandırılmıştır.

Şekil: 21. Dimi Örgü Yüzeyi Giydirme



Şekil:21.GiydirmedeKaynak: www.loreta.com.tr

3.Yapısal Tasarım (Dimi Dokuma)

D 2/2 (S) sol yollu, tek eğimli, çözgü yüzlü dimi örgüsü, örgü raporundaki çözgü sayısı $2+2=4$ iplik, atkı sayısı 4 ipliklidir. Tasarımda, farklı malzeme, atkıda iskota iplik, çözgüde nopeli ve bukledi yün iplik kullanılmıştır. Kumaşın çözgüsünde kullanılan iskota iplik ile atkıda kullanılan yün iplik düzlük- dokululuk açısından zıtlık yaratmış, iskota ipi düz bir doku oluştururken, takviye ipliği olarak kullanılan nopeli, bukledi yün iplikler yumuşak, bukledi ve kabarık yapıları ile yüzeyde hareketli bir görünüm kazandırmıştır. Yüzeyde atkı ipliği diyagonal çizgi oluşturmuştur. Kumaşa üç boyutlu bir efekt verilmiş desenin ön plana çıkması sağlanmıştır. Atkı ipliklerinin yüzeye çıkmasıyla kumaş yüzeyinde kürk görünümü yakalanmıştır. Dokuma yapısında iplik numarasının farklılığından kaynaklanan teknik ve görsel değişim ve farklı malzeme, teknik, örgü ve renk seçimi ile yüzeyde kabarık, havlı, tüylü, kabarık olarak değerlendirilen yüzey etkileri ortaya koymuştur. Dimi örgü, yüzeye hareket ve ritim katmıştır. Kürk görünümü ile tasarıma görsel zenginlik kazandırılmıştır.

Şekil:22. Sol Yollu Dimi Örgü Kumaş Tasarımı



Şekil:23. Dimi Örgü Planı

8		■	■		■	■		
7			■	■		■	■	
6	■			■	■		■	
5	■	■			■	■		
4		■	■			■	■	
3			■	■		■	■	
2	■			■	■		■	
1	■	■			■	■		
	1	2	3	4	5	6	7	8

Şekil:24. Dimi Örgü Yüzeyi Giydirme

GiydirmedeKaynak:<https://www.ghisa.com.tr/g-hisa-kollari-kurklu-kaban-siyah-9011>

4.Yapısal Tasarım (Balıksırtı Dimi Dokuma)

Balıksırtı dimiler, örgü raporun yarısından itibaren hem dimi diyagonalinin yön değiştirdiği hem de boş karelerle doluların yer değiştirdiği örgülerdir. Çözü yönünde balıksırtı dimi örgülerinde, dimi diyagonalini raporun yarısında aşağıdan yukarıya, diğer yarısında yukarıdan aşağıya doğru yönlendirilmektedir (Megep Dimi Dokuma,2008:20

Transparan kumaşlar son yıllarda moda tasarımcıları ilgisi çok artmıştır. Bu amaçla tasarımlarda transparanlığı elde etmek için malzeme olarak transparan 2 cm'lik iki renk kurdela kullanılmıştır. Çözgü yönünde balıksırtı dimi örgüsü yapılmıştır. Çözgüde 5 rapor atkıda 5 rapor uygulanmıştır. Dokumada atkı ve çözgüde kurdela kullanılmıştır. Atkı takviyeli yapı yüzeyinde çizgisel değerler oluşmuş, yüzey kapaticılığı sağlanmıştır. Balıksırtı dimi örgüsü ile inişli çıkışlı özelliği ile hacim kazandırılmış ışık kırılmaları oluşmuştur.

Şekil:25. Dimi Balık Sırtı Dokuma



Giydirme Kaynak:

<http://www.dhresource.com/0x0s/f2-albu-g2-M01-50-BF-rBVaG1UgGTKAfTdEAAGQSBovfko150.jpg/cheap-women-dress-fashionable-lady-style.jpg>

Örgü birimlerinin hareketi ile tasarımda yön ögesi örneklendirilmiş, yüzey monotonluktan kurtarılmıştır. Yüzeydeki eğik yatay çizgiler ışığın geliş açısıyla aydınlık- karanlık görünümü oluşturmuş, yansıtıcı ve parlak etki vermiştir. Yüzeyi hacimli, rölyef etkili kumaş elde edilmiştir.

Şekil: 26 Balıksırtı. Dimi Örgü Planı



Şekil:27. Dimi Balıksırtı Örgü Yüzeyi Giydirme



5.Yapısal Tasarım

D 2/2 (S) sol yollu, tek eğimli, çözgü yüzlü dimi örgüsü, örgü raporundaki çözgü sayısı 2+2=4 iplik, atkı sayısı 4 ipliktir.

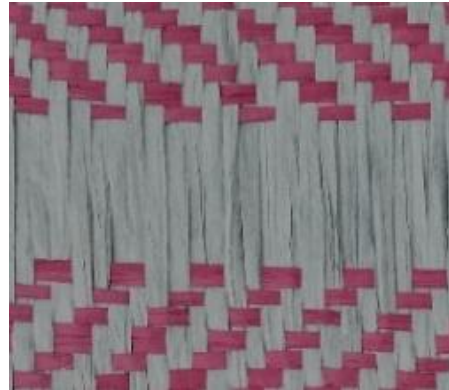
D 2/2 (Z) sağ yollu, tek eğimli, çözgü yüzlü dimi örgüsü, örgü raporundaki çözgü sayısı 2+2=4 iplik, atkı sayısı 4 ipliktir. Tasarımda atkıda ve çözgüde renkli rafya ipleri kullanılmıştır. Dokuma kumaş yapılarında, dimi örgüsünde var olan Z ve S yollu diye tanımladığımız, örgü birimlerinin hareketi tasarımda birlikte kullanılmış yön değişikliği ile hareket oluşturulmuştur. Çözgü yönünde boşluklar bırakılarak transparan görüntü elde edilmiştir. Atkı yönünde dokumaya aralık verilerek boşluk-doluluk açısından zıtlık oluşturulmuştur. Kumaşa üç boyutlu bir efekt verilmiş desenin ön plana çıkması sağlanmıştır. Yapılan tasarımla sadece tekstil sanayisine değil oluşturulan yüzeylerle ayakkabı, çanta, mobilya (koltuk sandalye) sanayine uygulama ile öneriler getirilmiştir.

Şekil:29 Dimi Örgü Planları

8								
7								
6								
5								
4								
3								
2								
1								
	1	2	3	4	5	6	7	8

8								
7								
6								
5								
4								
3								
2								
1								
	1	2	3	4	5	6	7	8

Şekil: 28. Sağ ve Sol Yollu Dimi Örgü Kumaş Tasarımı



Şekil: 30. Dimi Örgü Yüzeği Sandalet Giydirme



Atkı takviyeli yapı yüzeyinde çizgisel lekeler oluşmuştur. Yüzeydeki eğik yatay çizgiler ışığın geliş açısıyla aydınlık- karanlık görünümü meydana gelmiştir. Farklı renkte rafya iplik kullanımı tasarıma üç boyutlu hale getirmiş desen ön plana çıkmıştır. Dimi örgü yüzeyde sürekliliği ve dinamizmi ifade eden yapıya dönüşmüştür. Sandalet tasarımında, farklı malzeme kullanılarak, dimi örgüsü ile yüzeyde eğimli çizgi oluşmuştur. Yüzeye hareket ve ritim katmıştır.



Giydirmede Kaynak:

<https://www.trendyol.com/deripabuc/hakiki-deri-havana-kadin-deri-sandalet-dp-0093-p-6587577>

Şekil: 31. Dimi Örgü Yüzeyi Çanta Giydirme
Giydirme



Kaynak:<https://www.mizalle.com/klasik-zincirli-deri-omuz-cantasi-beyaz>

Şekil: 32. Dimi Örgü Yüzeyi Koltuk Giydirme



Şekil:32.Giydirmede Kaynak: <https://miyhome.com/products/hallo-round-daybed-with-canopy>

Çanta tasarımında, dokuma yapılırken çözgü yönünde boşluklar bırakılarak transparan görüntü elde edilmiştir. Atkı yönünde dokumaya aralık verilerek boşluk -doluluk açısından zıtlık oluşturulmuştur. Dokuma kumaş yapılarında, dimi örgüsünde var olan Z ve S yollu diye tanımladığımız, örgü birimlerinin hareketi tasarımda birlikte kullanılmış yön değişikliği ile hareket oluşturulmuş, yüzeyi monotonluktan kurtarmıştır.

Koltuk tasarımında, dimi örgüsü ile yüzey oluşturulurken farklı olanı bulma ve yaratma eylemi ile farklı malzeme, yapı, örgü ile tasarım yapılmıştır. Dimi örgüsünde var olan Z ve S yollu diye tanımladığımız, örgü birimlerinin hareketi tasarımda birlikte kullanılmış yön değişikliği ile hareket oluşturulmuştur. Kumaş yüzeyi oluştururken çözgü ipliği diyagonal çizgi oluşturmuştur. Eğimli çizgi yüzeye ritim katmıştır.

Şekil:33. Dimi Örgü Yüzeyi Sandalye Giydirme



Şekil:33.GiydirmedeKaynak:
<https://www.sandalyegurusu.com/royal-hazrenli-cafe-koltuk-fiyatlari>

6.SONUÇ

Dokuma kumaş tasarımı, yaratıcı fikir ve farklı malzemelerle yeni tasarımlar oluşturulabilecek bir alandır. Moda eğilimlerini belirleyen klasik dimi kumaşlar yeni malzemelerle yorumlanarak güncellendiği araştırmalarda görülmüştür. Bu bağlamda Tekirdağ Yöresindeki geleneksel dokuma teknikleri araştırılıp bunlardan seçilen dimi örgü tekniği kullanılarak günümüz malzemeleri ile, estetik özelliği olan yapısal kumaş örnekleri tasarlanmıştır. Bu tasarımlarda örgü efektleri ile desenin ve renklerin ön planda olduğu üç boyutlu ve hacimli yüzeylere sahip kumaşlar elde edilmiştir. Kumaş yüzeyleri, çözgüde ve atkıda kalınlıkları farklı iplikler kullanılarak tasarlanmıştır. Dokuma yapısında kullanılan iplik çeşitliliği teknik ve görsel değişimi sağlamıştır. Yüzeyde çizgili, puantiyeli, kabarık, havlı, tüylü, olarak değerlendirilen yüzey etkileri ortaya çıkmıştır. Dimi örgünün oluşturduğu düzenleme ile kumaş yüzeyinde diyagonal görünüm elde edilmiştir. Örgü birimlerinin sağ ve sol yönlü hareketi tasarımda birlikte kullanılmış yön değişikliği ile tasarıma hareket ritim kazandırılmıştır. Araştırma sonucunda yöremiz el dokumalarında kullanılan örgü türü ile yapılan tasarımlarla sadece tekstil ve moda endüstrisine değil ayakkabı, çanta, mobilya (koltuk döşeme) sanayine uygulamalarla ile öneriler getirilmiştir. Farklı olanı bulma ve yaratma eylemi ile tasarımındaki, tekrarı, tekdüzeliği ortadan kaldırarak, tasarım ve uygulamalarda yenilikçi bir tavırla özgün tasarımlar yapılmıştır.

KAYNAKLAR

- Aslanapa, O. (1984). "Türk Sanatı I-II."(2.Baskı). Kervan Yayınları, İstanbul.
- Ateş, H. (2011). Tekirdağ. Türk Diyanet Vakfı İslam Ansiklopedisi, İstanbul, s:40,360
- Aktepe, Ş. (2009). Günümüz Tekstil Desenlerinde Klasik Osmanlı Saray Kumaşlarının Etkisi (16.Y.Y.).Yüksek Lisans Tezi, Mimar Sinan Üniversitesi, Sosyal Bilimler Enstitüsü, İstanbul.
- Aytaç, Ç.(1982). "El Dokumacılığı." (1.Baskı). İstanbul: Milli Eğitim Basımevi.
- Başol, S. (2015). Tekirdağ İncecik'te Bir Bey Vakfı: Saruca Paşaoğlu Umur Bey'in Az Bilinen Hayratı ve Vakıfları. Tekirdağ, Rodosta'dan Süleymanpaşa'ya Tekirdağ Uluslararası Tekirdağ Tarihi Sempozyumu Bildirileri.
- Başer, G.(1982)."Dokuma Tasarımı ve Analizi." (1. Basım). İstanbul.
- Başer, G.(2005). "Dokuma Tekniği ve Sanatı." Cilt 1. Temel Dokuma Tekniği ve Kumaş Yapıları. İzmir.

- Gönül M. (1964). Dokumacılığın Tarihçesi Ve En Eski Dokuma Aletleri. Antropoloji, Ankara Üniversitesi Dil ve Tarih- Coğrafya Fakültesi Antropoloji Bilimleri Araştırma Enstitüsü Yayını, I (2):80-99
- Gür Üstüner, S.(2019).Tekstil Yüzey Tasarımında Deneysellik. Journal Of Interdisciplinary And Intercultural Art, 4 (8),139-151
- Halaçeli Metlioğlu, H. (2015). Dokuma Kumaş Tasarımında Yaratıcılık İçin Bir Yöntem Önerisi. Yedi: Sanat, Tasarım ve Bilim Dergisi, (13): 41-50
- İmer, Z. (1987). Dokuma Tekniği I, Ankara.
- Kanal, H. (2015). Meşrutiyet Devrinde Tekfurdağı Sancağının İdari Yapısı 1876-1914. Tekirdağ, Rodosta'dan Süleymanpaşa'ya Tekirdağ Uluslararası Tekirdağ Tarihi Sempozyumu Bildirileri.
- Karakoç, E., & Yayla, T.(2015). Cumhuriyet Meclislerinde Tekirdağ Temsilcileri (1923-2015). Rodosta'dan Süleymanpaşa'ya Tekirdağ Uluslararası Tekirdağ Tarihi Sempozyumu Bildirileri
- Karaoğlan, H. (2019). M.Ö. 2 Bin'de ki Dokumacı Kadınlar (Arkeolojik Veriler Işığında). Social Sciences Studies Journal, 5(45):5246- 5253
- Kurtulmuş, Z, (2017). Günümüzde Tekirdağ Geleneksel Mekikli El Dokumaları. Tekirdağ Şehir ve Kültür-2- Tarih Bilincinde Buluşanlar Derneği. İstanbul: Modanlı Matbaacılık.
- Marmara'nın İncisi Tekirdağ Kitabı. (2003). T.C. Tekirdağ Valiliği Yayını, Tekirdağ
- Megep, El sanatları Teknolojisi, Dimi Dokuma. (2008). Ankara
- Saçlıoğlu, Z.M., Saçlıoğlu, O.B., Akbostancı, İ., & Çini, Ç. (2007). Tekstilin Ördüğü Ağlar Endüstri, Zanaat ve Sanat. P Dünya Sanatı Dergisi Tekstil ve Sanat Sayı 44:36-51.
- Udale, J. (2014)."Moda Tasarımında Tekstil ve Moda." (1. Basım). Çev. Güngör H. Literatür Yayınları.
- Sorger,R., & Udale, J. (2013)."Moda Tasarımının Temelleri." (1. Basım). Çev. Sirkeci Ç. İstanbul: Literatür Yayınları.
- Özçelik, N. (2009)."İlkçağ Tarihi ve Uygarlığı." (4.Baskı). Ankara: Nobel Yayın Dağıtım.
- Serez, M. (2014)."Tekirdağ Tarihi ve Coğrafyası Araştırmaları II Odalar ve Dernekler." Ankara Dönmez Ofset
- Sözen, M., & Tanyeli, U. (1996). "Sanat Kavram ve Terimleri Sözlüğü." İstanbul: Remzi Kitabevi.
- Tekirdağ Mavi Gözlü Kent Kitabı. (2015).T.C Tekirdağ Valiliği İl Kültür ve Turizm Müdürlüğü, Trakya Kalkınma Ajansı.
- Tekirdağ Kültür Envanteri. (2014). T.C. Valiliği İl Kültür ve Turizm Müdürlüğü, Trakya Kalkınma Ajansı Yayını.
- Tekirdağ (1973 il Yılı) (1973). Tekirdağ: Cumhuriyetin 50. Yılı Kutlama Komitesi Yayınevi.
- Tez, Z. (2009). "Tekstil ve Giyim Kuşamın Kültürel Tarihi." (1. Baskı). İstanbul: Doruk Yayınları.
- Uğurlu, A. (1986). Klasik Çağ Anadolu Dokumacılığı. İlgili Dergisi. (46) İstanbul: Apa Ofset Basımevi. s:2-7

Yağan, ŞY (1978). "Türk El Dokumacılığı." (1.Baskı).İstanbul: Türkiye İş Bankası Kültür Yayınları Apa Ofset Basımevi.

Yaşayan Tekirdağ Kitabı. (2003). Ed: Sezai Kurt, Tekirdağ: T.C. Tekirdağ Valiliği Yayını.

Yılmaz, B. (2017). Pazırıktan Günümüze Türk Halı Sanatı. Oğuz Türkmen Araştırmaları Dergisi. 1 (1): 98-106

İnternet Kaynakları

<https://umitdenim.com/toptan-denim-kumas.html>

<https://www.istockphoto.com/tr/foto%C4%9Fraf/baI%C4%B1ks%C4%B1rt%C4%B1-t%C3%BCvit-kuma%C5%9F-dokusu-portre-gm689677328-126977213>

<https://www.mapetitemercerie.com/en/tweed-fabric/64652-tweed-fabric-gloria-multi-black-x-10cm.html>

<http://www.flowertexbd.com/high-quality-cotton/gabardine-fabric/>

<https://atillatekstil.com/tekstil-bilgilendirme-atolyesi/dimi-kumas-nedir/>

<https://www.dilvin.com.tr/2893-v-yaka-kisa-hirka-siyah#gallery-3>

<https://www.trendyol.com/happiness-ist/kadin-ekru-balikci-yaka-prenses-kol-triko-kazak-lt00046-p-32974778>

https://www.ironitekstil.com/gri-ironi-mansetli-kisa-antrasit-kase-kaban_4304-113-antrasit-132

<https://www.ghisa.com.tr/ghisa-kollari-kurklu-kaban-siyah-9011>

<https://www.trendyol.com/deripabuc/hakiki-deri-havana-kadin-deri-sandalet-dp-0093-p-6587577>

<https://www.mizalle.com/klasik-zincirli-deri-omuz-cantasi-beyaz>

<https://miyhome.com/products/hallo-round-daybed-with-canopy>

<https://www.sandalyegurusu.com/royal-hazrenli-cafe-koltuk-fiyatlari>

<http://www.dhresource.com/0x0s/f2-albu-g2-M0150BFRBVaG1UgGTKAfTdEAAGQSBovfko150.jpg/cheap-women-dress-fashionable-lady-style.jpg>

<https://www.liveinternet.ru/users/3336959/post480747740/>

www.loreta.com.tr

Kişisel görüşme: Çiğdem Karauz Geleneksel El Sanatları Öğretmeni, Turizm Bakanlığı Sanatçı Belgesi Sahibi "Araştırmacı ve El Sanatları Sanatkârı", Tekirdağ Kültür ve Sanat Atölyesi Sahibi,
5.11.2020.